



การเพิ่มมูลค่าเศษวัสดุหลังการเก็บเกี่ยว

ผลิตภัณฑ์จากกระดาดใบสับประรดของจังหวัดลำปาง

สับประรดเป็นพืชเศรษฐกิจที่สำคัญของประเทศไทย สามารถปลูกได้ทุกภาคและให้ผลผลิตตลอดปี ในภาคเหนือแหล่งปลูกที่สำคัญคือ จังหวัดลำปางและเชียงราย พันธุ์สับประรดที่นิยมปลูกคือพันธุ์ปัตตาเวีย และพันธุ์นางแล โดยเฉพาะอย่างยิ่งที่จังหวัดลำปางเป็นแหล่งปลูกสับประรดพันธุ์ปัตตาเวีย (Smooth Cayenne or Pattavia) มากแห่งหนึ่งของไทย เนื่องจากมีโรงงานผลิตผลไม้กระป๋องที่ก่อตั้งและเปิดดำเนินการมาตั้งแต่ปี พ.ศ. 2514 จนถึงปัจจุบัน

ผลผลิตสับประรดของจังหวัดลำปางมีตลอดปี และมีปริมาณมากน้อยตามช่วงฤดู ในระหว่างเดือนมิถุนายน - กรกฎาคม จะเป็นช่วงที่ผลผลิตสับประรดมีมากเรียกว่า "สับประรดปี" ทำให้ราคาของผลผลิตตกต่ำเนื่องจาก

* อาจารย์ ภาควิชาชีววิทยา คณะวิทยาศาสตร์ มหาวิทยาลัยแม่โจ้

ผลผลิตมีมากเกินความต้องการของตลาดการบริโภคสด รวมถึงปัจจุบันแนวโน้มการผลิตสับประรดกระป๋องหรือการแปรรูปเป็นผลิตภัณฑ์อื่นๆ ลดลง ซึ่งเป็นปัญหาการตลาดที่สำคัญของเกษตรกร นอกจากนี้ยังมีปัญหาที่สำคัญหลังจากการเก็บเกี่ยวผลผลิตของสับประรดในแต่ละรุ่นแล้วคือ การกำจัดทำลายเศษวัสดุหลังการเก็บเกี่ยว เช่น ต้น ใบสับประรด ซึ่งเกษตรกรมักนำมากองสุ่มไว้ในพื้นที่บางส่วนของแปลงปลูก ทำให้เสียภูมิทัศน์และอาจเป็นแหล่งสะสมของโรคและแมลงอื่นๆ ดังนั้น การหาวิธีการมาเพื่อลดหรือกำจัดเศษวัสดุเหล่านี้ และทำให้เกิดประโยชน์ได้จะเป็นผลดีต่อเกษตรกร

แนวทางหนึ่งที่สามารถทำได้คือ การทำกระดาษจากใบสับประรด ซึ่งเป็นการเพิ่มมูลค่าของเศษวัสดุทางการเกษตรหลังการเก็บเกี่ยว และเป็นการกำจัดหรือลดปริมาณเศษวัสดุลง รวมถึงการสร้างงาน สร้างรายได้ให้กับชุมชนในการพัฒนาผลิตภัณฑ์ต่างๆ จากกระดาษใบสับประรด เพื่อใช้งานต่างๆ อาทิ สมุดบันทึก กระดาษและซองจดหมาย กรอบรูป กล่องใส่เอกสาร กระดาษห่อของขวัญ เป็นต้น

การทำกระดาษใบสับประรด

วัตถุดิบ

ใบสับประรด (ซื้อจากเกษตรกร ประมาณกิโลกรัมละ 80 สตางค์ - 1 บาท)

อุปกรณ์

- มีด
- เครื่องตีเยื่อ
- หม้อต้ม
- เฟอร์นิเจอร์และกระดานเพื่อตาก

- มุ้งลวด
- สี

วิธีทำ

1. นำใบสับประรดมาตัดเป็นชิ้นให้สั้นที่สุด (เพราะเมื่อนำไปต้มจะทำให้การอ่อนตัวเร็ว)
2. นำไปล้างให้สะอาด
3. ต้มน้ำให้เดือดใส่โซดาไฟ ซึ่งไม่สามารถกำหนดอัตราที่แน่นอน เพราะความแก่ - อ่อนของใบสับประรดไม่เท่ากัน ใช้เกณฑ์ประมาณหม้อต้มซึ่งสามารถต้มใบสับประรดได้ 30 - 50 กิโลกรัม จะใส่โซดาไฟประมาณ 10 % ของน้ำหนักใบสับประรด (3 - 5 กิโลกรัม)
4. ต้มทิ้งไว้ 2 - 3 ชั่วโมง
5. ตักออก นำไปล้างน้ำเย็น 3 - 4 ครั้ง โดยขณะที่ล้างต้องกรองด้วยมุ้งลวดไนลอน
6. นำไปตีเยื่อ ระยะเวลาตาม

ความต้องการความละเอียดอ่อนของกระดาษ โดยหากต้องการลายเส้นชัด ไม่ต้องการความอ่อนจะใช้เวลาสั้น แต่หากต้องการความละเอียดอ่อนของลายเส้นต้องการให้กระดาษหน้าเรียบ ใช้เวลานานประมาณ 15 - 30 นาที

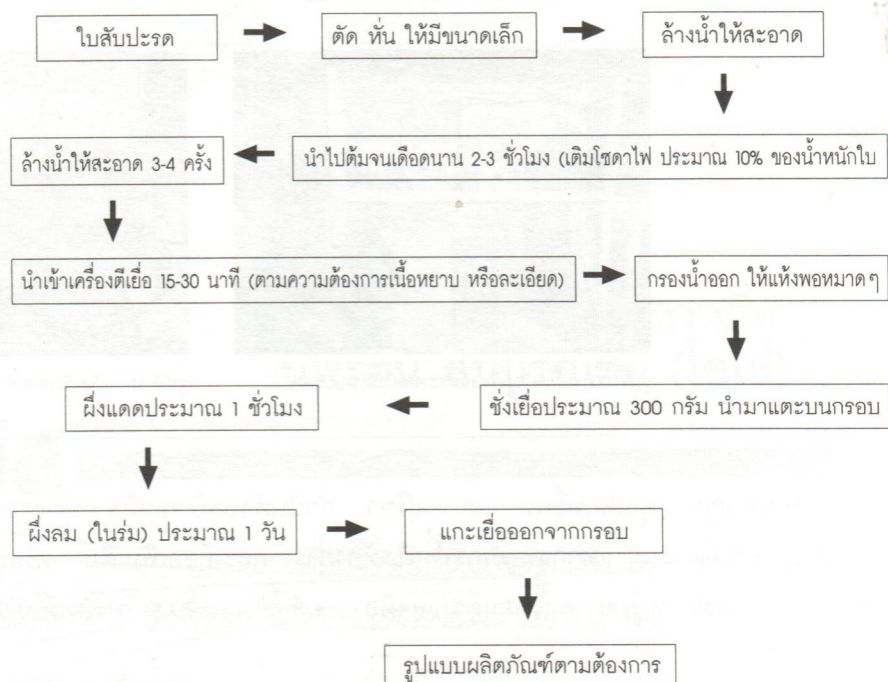
7. นำมากรองน้ำออกให้แห้งหมาดๆ นำเยื่อที่ได้มาซึ่งเสร็จแล้วและเบนเฟรม ซึ่งความหนาบางจะทำตามลูกค้าสั่ง มาตรฐานความหนาอยู่ที่ 3 ซีด (300 กรัม)

8. นำไปผึ่งแดดนาน 1 ชั่วโมง

9. นำเข้าที่รม เนื่องจากกระดาษใบสับประรดมีความหดตัวสูง ดังนั้นจะผึ่งแดดนานไม่ได้ จะต้องให้แห้งไปเอง โดยใช้เวลาผึ่งลมประมาณ 1 วัน จึงสามารถแกะออกจาก เฟอร์ได้

เมื่อหักราคาต้นทุน กระดาษสับประรด 1 แผ่น จะขายได้กำไรตกแผ่นละ 6 - 8 บาท

สรุปขั้นตอนการผลิตกระดาษใบสับประรด





รูปที่ 1 การตัดใบสับประด



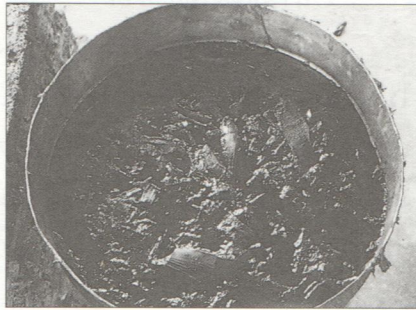
รูปที่ 2 ลักษณะของใบสับประดที่ตัดเป็นชิ้น ๆ



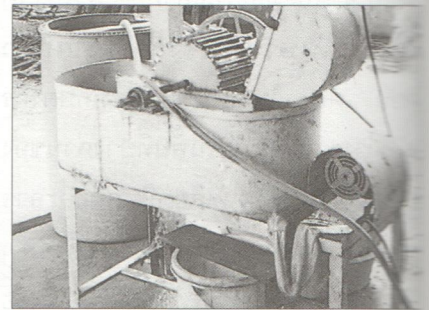
รูปที่ 3 บ่อล้างทำความสะอาด



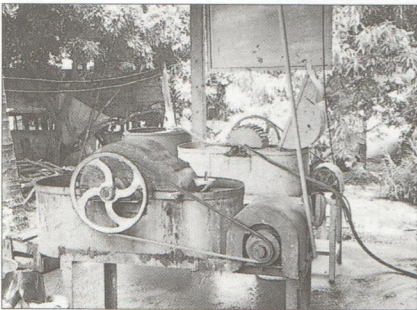
รูปที่ 4 ถังต้มขนาดความจุ 30 - 50 กิโลกรัม



รูปที่ 5 ลักษณะของเยื่อหลังการต้ม



รูปที่ 6 เครื่องตีเยื่อ



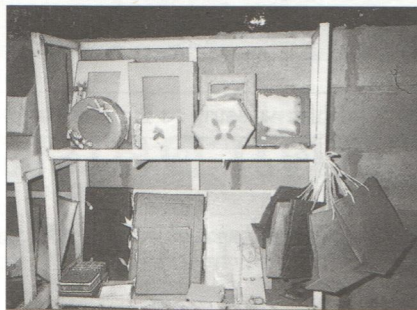
รูปที่ 7 เครื่องตีเยื่อตัดแปลงใช้ผสมสี



รูปที่ 8 ตัวอย่างกระดาษใบสับประด



รูปที่ 9 ผลิตรภัณฑ์จากกระดาษใบสับประด



รูปที่ 10 ผลิตรภัณฑ์จากกระดาษใบสับประด



รูปที่ 11 ผลิตรภัณฑ์จากกระดาษใบสับประด

ขอขอบคุณ คุณพทุทธิพร เขาวนปรีชา กำนันตำบลบ้านเสด็จ อำเภอเมือง จังหวัดลำปาง ในการให้ข้อมูลและความอนุเคราะห์ต่าง ๆ หากเกษตรกรท่านใดต้องการรายละเอียดเพิ่มเติม หรือเยี่ยมชมการผลิต กรุณาติดต่อคุณพทุทธิพร เขาวนปรีชา 289 หมู่ 10 ต.บ้านเสด็จ อ.เมือง จ.ลำปาง 52000 โทรศัพท์ 0-5434-2534, 0-1952-3878

* * * * *