

โครงการบ้านเสริมธุรกิจพอเพียง

ตามแบบ ศอปป. โครงการ พมพ. ป่าตองนาทาม จ.อุบลราชธานี

อันเนื่องมาจากโครงการพระราชดำริ

อุปถัมภ์ โดย บริษัท อีเอ็ม คิวเซ่ จำกัด

“ถ้าสามารถที่จะเปลี่ยนให้กลายเป็นเศรษฐกิจแบบพอเพียง ไม่ได้ทั้งหมด แม้จะไม่ถึงครึ่งก็ตาม แต่อย่างน้อยก็จะได้ การแก้ไขจะต้องใช้เวลา ไม่ใช่จ่าย โดยมากคนที่ใจร้อน เพราะดีต่อใจ แต่ถ้าวางตั้งแต่เดี๋ยวนี้ ก็จะสามารถที่จะแก้ไขได้”

พระราชดำรัสของพระบาทสมเด็จพระเจ้าอยู่หัวฯ

พระราชทานเมื่อ 4 ธันวาคม 2540

จากพระราชดำรัสของพระบาทสมเด็จพระเจ้าอยู่หัวฯ วันนี้ผู้เขียนจะขอเล่าให้ผู้อ่านได้ทราบ ถึงวิธีการปฏิบัติ ตามพระราชดำรัสของพระองค์ท่าน ถ้าท่านมีที่ดิน 1 ไร่ ท่านจะทำอะไรได้บ้าง

10 เซนติเมตร โรยทับหน้าด้วยไบโอกาติมูลสัตว์ ตราวงเมตรละ 1 - 2 กำมือ รดด้วย EM ขยาย หรือ EM สด ผสมน้ำรดให้เปียก ให้ทั่ว ใส่ปุ๋ยให้ทั่วผืน หรือ ใส่เต็มบ่อ พักบ่อไว้ประมาณ 7 วัน จึงนำลูกปลาดุกมาปล่อยประมาณ 500 ตัว ต่อ 1 บ่อ ทำไว้ 2 บ่อก็เหลือกิน ถ้าจะทำขายให้ทำ 4 บ่อ ปล่อยเดือนละ 1 บ่อ เมื่อปล่อยบ่อสุดท้าย ก็จับบ่อที่ 1 จะมีปลาดุกขายทุกเดือน ทำอาหารเอง หรือหาอาหารธรรมชาติเลี้ยง จะลดต้นทุนได้มาก เช่น เพาะปลวก ไล่เดือน หนอน แมลง ผู้เขียนเคยทดลองเลี้ยงด้วยไบโอกาติมูลสัตว์ ปลาดุกก็กิน แต่ต้องเลี้ยงตั้งแต่เล็กๆ ถ้าเลี้ยงด้วยอาหารเม็ดสำเร็จรูปที่ขายตามท้องตลาดจนโต แล้วเอาไบโอกาจิให้กิน จะไม่ค่อยกิน สงสัยว่าปลาดุกจะไม่รู้จักไบโอกาติมูลสัตว์ เพราะ

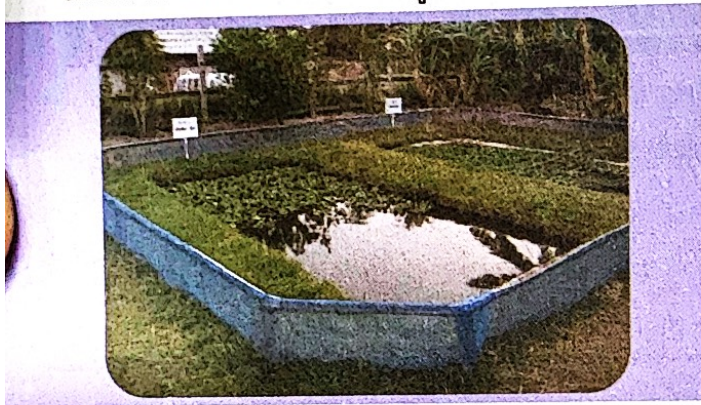


1.บ่อเลี้ยงปลาดุก ขนาดกว้าง 2 เมตร ยาว 4 เมตร ลึก 1 เมตร ปูด้วยพลาสติกเพื่อป้องกันน้ำรั่ว ใส่ดินที่กันบ่อโรยให้ทั่วๆ หนาประมาณ 5 -

เปลี่ยนอาหารกระถันหัน ก็เลยไม่กิน ต้องรอให้หัว
จัดๆ ก่อนค่อยให้อาหาร

2. บ่อปลานิล ปลานิลแดง ปลาทับทิม

ปลาตะเพียน บ่อขนาดกว้าง 2 เมตร ยาว 4 เมตร
ลึก 1 เมตร ทำนขอบปลาอะไรก็เลี้ยงตามใจชอบ
ปล่อยบ่อละ 50 ตัว ปลาตะเพียนจะกินอาหารเร็ว
ปลาอื่นๆ กินไม่ทัน ควรจะเลี้ยงแยกกันดีกว่าสำหรับ
บ่อเล็กๆ แต่ถ้าเป็นบ่อใหญ่ ขนาด 100 ตารางเมตร
ขึ้นไปเลี้ยงรวมกันได้ การให้อาหารก็เหมือนกับการ
เลี้ยงปลาดุก หรือจะใช้เศษอาหารในครัวเรือน
เศษผัก ผลไม้ หมักด้วยโยกาคิ หรือหมักด้วย EM
และกากน้ำตาล ปลาาก็กิน ผู้เขียนเคยทดลองเอา



หยวกกล้วยมาสับให้เป็นชิ้นเล็กๆ หมักโยกาคิ หมัก
เข้ากินตอนเย็น หมักตอนเย็นให้กินตอนเช้า ปลา
ก็โตดี ไม่ต้องซื้ออาหารสำเร็จรูป ทำให้ประหยัด ค่า
ใช้จ่าย

3. บ่อเลี้ยงกุ้งฝอย การเตรียมบ่อ
เหมือนบ่อเลี้ยงปลาดุก จากนั้นหากุ้งฝอยมาปล่อย
เลี้ยง โดยการไปหากุ้งฝอยเลือกเอาตัวโตๆ ที่มีไข่
แล้วก็ดี มาประมาณ 20 - 25 ตัว หรือประมาณ 1
กำมือ ปล่อยลงไปบ่อ เลี้ยงด้วยโยกาคิ รำละเอียด
ข้าวสุก เศษผลไม้ที่หมักฮอโรโมนพืช หากเลี้ยง
ไปหลายเดือนอยากจะมีกุ้งโตมากหรือยัง เอา
สวิงตาถี่ๆ ช้อนดู จะให้ตีควรวาผักบุง จอก แหน
ใส่ไว้บ้างเพื่อให้กุ้งมีที่อยู่อาศัย สำหรับวิธีล่อจับ ลูก
กุ้งก็มีวิธีการง่าย ๆ คือ ทำปุ๋ยหมัก 24 ชั่วโมง หรือ



เอาหญ้ามา มัดเป็นก้อนๆ ขนาดเท่าลูกฟุตบอล กลุ่ม
น้ำ EM ให้ชุ่ม แล้วคลุกกับรำละเอียด จากนั้น เอา
กระสอบป่านคลุมไว้ 1 วัน จะเป็นอาหารของกุ้ง ได้
โดยการเอาก้อนหญ้าผูกเชือกหย่อนไว้ให้ปริ่มๆ น้ำ
สักครู่หนึ่งกุ้งจะมารุมกินเต็มไปหมด ให้เอาสวิง มา
ช้อนขึ้นก็จะได้อุ้ง

4. พื้นที่ปลูกผัก ทำนขอบผักอะไร ก็ปลูก
แบบที่ทำนขอบ ถ้าทำนจะปลูกขายด้วยก็ปลูกผัก
ที่คนอื่นชอบ น้ำรดผักใช้น้ำจากบ่อปลา ใช้บัวหัวรด
ดีกว่าใช้สายยางฉีด ผักจะไม่ช้ำ เมื่อรดน้ำรดผักแล้ว
ก็เติมน้ำใหม่ให้บ่อปลา ใส่ EM ขยาย 1-2 แก้ว ต่อ
สัปดาห์ น้ำในบ่อปลาจะได้ไม่เน่าเสีย ไม่ต้องถ่าย
น้ำทิ้ง ผักก็จะงามดี เนื่องจากน้ำขี้ปลาจากบ่อปลา



และแพลงก์ตอน จะเป็นอาหารอย่างดีให้กับพืช ถ้า
พืชผักยังไม่งามก็ใส่ปุ๋ยคอกหมักบ้าง อย่าลืม ปลูก
ผักป้องกันแมลงเอาไว้บ้าง อาจจะปลูกตาม มุม
แปลงหรือปลูก แซมๆไว้ มีผักอยู่มากมาย หลาย
ชนิดที่แมลงไม่ชอบ และมีกลิ่นไล่แมลง โดย

ธรรมชาติอยู่แล้ว เช่น ผักกาดหอม ผักชี สะระแหน่ ผักชีล้อม ผักชีลาว ผักไผ่หรือผักแพว ตะไคร้หอม แปลงปลูกผัก 1 แปลง อาจจะปลูกผักหลายๆ ชนิด ปั่นกันหรือแบ่งครึ่งแปลงก็ได้ ถ้าดินปลูกผักไม่ดี ปลูกไม่งาม ควรเตรียมแปลงแบบ แหะระท้องหมู หา อินทรีย์วัตถุมาใส่ โรยโบกาฉิ กลบดิน แล้วหมักไว้ 7 - 10 วัน ค่อยปลูกพืช ทำซ้ำ ได้บ่อยๆ ตามต้องการผักงามแน่ๆ

5. โรงเรือนทำงาน สำหรับเป็นที่เก็บวัสดุ อุปกรณ์การเกษตร เช่น จอบ เสียม อาจจะกั้นเป็นห้องเล็กๆ ไว้ด้านในสุด แล้วที่เหลือปล่อยโล่งๆ ไว้เพื่อใช้พื้นที่สำหรับทำปุ๋ยหมัก ฯลฯ ก่ออิฐกั้นผนังข้างกันฝนสาดก็ดี โรงเรือนมีขนาดประมาณ 6 x 13 เมตร

6. ปลูกอ้อย ปลูกอ้อยไว้เคี้ยวเล่น บริหารกรามและฟัน ได้ประโยชน์จากน้ำตาลธรรมชาติ เด็กรุ่นใหม่เคี้ยวอ้อยไม่เป็นกินแต่น้ำอ้อยสด มีเครื่องช่วยคั้น ช่วยบดให้ กรามก็เลยไม่ค่อยได้ออกกำลังกาย หรือจะเอาน้ำอ้อยใช้แทนกากน้ำตาลเพื่อผสม EM ทำ EM ขยายได้

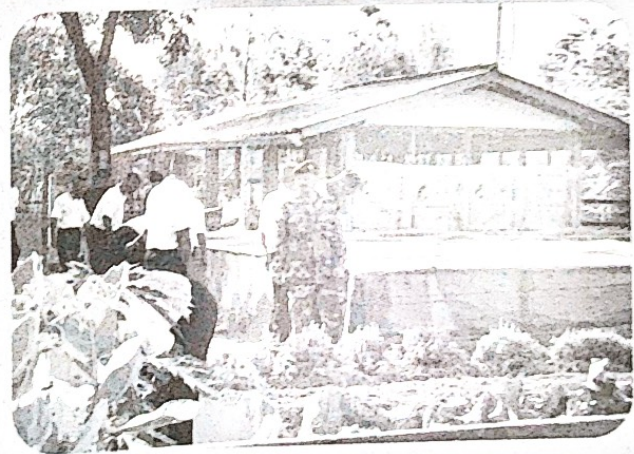
7. โรงเห็ด พื้นที่โรงเห็ด มีประมาณ 6 x 8 เมตร จะเพาะเห็ดอะไรก็ซื้อก้อนเห็ดมาเปิดดอกได้เลย มีหลายชนิด ที่ศูนย์เกษตรฯ ขณะนี้มีเห็ดนางรม อยู่ 800 ก้อน วิธีดูแลรักษาเห็ดควรมาอบรมศึกษาหาความรู้เพิ่มเติม

8. เล้าเป็ด เลี้ยงเป็ดเทศ เป็ดไข่ ห่าน ทำอ่างน้ำเล็กๆ ตัดดินไว้ ใส่ EM ใช้ EM ขยายพ่นเล้าบ้าง จะได้ไม่เกิดกลิ่น ส่วนขี้เป็ดเอาไปทำปุ๋ย ไข่เป็ดเอาไว้ทอดกินหรือต้มให้ลูกกินก็ได้ เปลือกไข่ใช้ทำปุ๋ยหรือ ผสมดินปลูกพืช ปลูกกุหลาบงามดีแมลงไม่ค่อยรบกวน พื้นที่เล้าเป็ด 11 x 11 เมตร กั้นเป็นห้องๆ 4 - 5 ห้อง เลี้ยงเป็ด 1 ห้อง ที่เหลือเลี้ยงไก่

9. เลี้ยงไก่ จะเลี้ยงไก่อะไรดี ถ้าชอบกินไข่ไก่ก็หาไก่ไข่มาเลี้ยง เล้าละ 5 - 10 ตัว ไก่บ้านก็ได้เพาะปลวกให้ไก่กิน เศษผักที่เหลือเป็นอาหารไก่ได้กล้วย มะละกอสุก เป็นอาหารไก่ อย่าลืมผสม EM สด 1 ต่อ 5,000 ให้ไก่กินทุกวัน (น้ำสะอาด 5 ลิตร ผสม EM สด 1 - 2 ช้อน) ไก่จะแข็งแรงไม่เป็นโรคไม่ต้องใช้วัคซีน ไข่ไก่ที่เหลือกิน ขายได้ คนกินก็สุขภาพดี ตะปีบดั่งแน่อายากจะมีรายได้เพิ่มขึ้นอีก



ก็เพาะลูกไก่ชนเอาไว้ขาย รายได้ดีทีเดียว มีเพื่อนเพาะขายอยู่ เล้าให้ฟังว่า ลูกไก่ชน ราคาตัวละ 100 บาท ยิ่งได้พ่อพันธุ์ดีๆ มีคนมาจองไข่กันเลยทีเดียว ส่วนหลังคาถักแฉด ทำไว้ด้านในสุด ประมาณ 4 x 11 เมตร



10. บ่อกบ เลี้ยงกบไว้กินและขาย เตรียมบ่อคล้ายกับบ่อปลาตุ๊ก ใส่หอยขมลงไป ในบ่อกบด้วยก็ได้ ปล่อยปลาตุ๊กไว้ 2 - 3 ตัว เอาไว้กินขี้กบ



ถ้าไม่ชอบกบก็อาจจะทำเป็นบ่อเพาะพันธุ์ ลูกปลา เอาไว้ขาย หรือเพาะพันธุ์ปลาสวยงามก็ได้ขนาด พื้นที่ 9 x 9 เมตร

11. เลี้ยงไก่บ่นบ่อปลา สร้างเล้าไก่ บ่นบ่อปลาเล็กๆ ขนาดประมาณ 1x1 เมตร เลี้ยงไก่ไข่ 3 ตัว ปล่อยปลาดุก 500 ตัว เอาไว้กินขี้ไก่ ไก่จิกอาหารหล่นลงมา ปลาาก็กินได้ ใส่ EM



ขยายในบ่อปลา ปลาดุกไม่มีกลิ่นคาว ไม่เหม็น บาง คนเห็นแล้วไม่กิน แต่ซื้อปลาดุกมากิน ท่านรู้ไหม ว่าเขาใช้อะไรเลี้ยง

12. บ้านพักอาศัย พื้นที่บ้านพักอาศัย ประมาณ 10 x 12 เมตร ที่ศูนย์เกษตรฯ เป็นบ้าน ชั้นเดียว แต่น่าจะทำเป็นบ้าน 2 ชั้น จะเหมาะกับ คนไทย ชั้นบนเป็นที่พักอาศัย ชั้นล่างเป็นได้ถุ่ นโล่งๆ เอาไว้จอดรถ นั่งเล่น เลี้ยงหมา แมว ไว้ได้ถุ่ นบ้าน ฝนตกก็หลบฝนได้ ถ้าทำห้องน้ำไว้ทั้ง 2 ชั้น ได้ก็ยิ่งดีทำงานตัวเปื้อนดิน อาบน้ำชั้นล่าง ชั้นบนก็ เอาไว้ใช้ตอนกลางคืน หาชุดโต๊ะรับแขกแบบไม้

หรือ ม้าหินอ่อนไว้ได้ถุ่ นบ้าน ใครมาเที่ยวหา ก็นั่ง คุยกันได้ถุ่ นบ้าน เย็น สบายดี ไม่เปลืองแอร์และ พัดลม รอบๆ รั้วบ้านปลูกรั้วกินได้ เช่น กระจิน ชะอม ตำลึง ผักปัง ฯลฯ

13. สนามหญ้าหน้าบ้าน เอาไว้นั่งเล่น กับครอบครัว พ่อ แม่ ลูก หลาน ความอบอุ่นใน ครอบครัว แดดร่มลมตก กินอาหารมือเย็นนอกบ้าน เปลี่ยนบรรยากาศ ปูเสื่อบนสนามหญ้า ยกสำรับ กับ ข้าวมานั่งกิน กินกันไป คุยกันไป มีความสุข ไปอีก แบบหนึ่ง ประตุทางเข้าบ้านติดป้ายโฆษณา วันนี้มี ผักขายตัดสดๆ จากแปลง ป้ายหน้าบ้าน เขียนไว้ได้ เลยว่า เกษตรธรรมชาติคิวเซ เพราะคำว่า คิวเซ แปลว่า การช่วยเหลือ ใครๆ ก็อยากกินอาหาร ธรรมชาติ ไม่มีสารพิษกันทั้งนั้น วันไหน มีอะไรขาย ก็เขียนป้ายได้เลย ทำหลังคาเป็นซุ้มขายของ ก็ได้ป้ายจะได้ไม่เปียก แขนงกระาะเอาไว้ให้ลูกค้า เคาะ ดังไปก็ๆ จะได้ว่ามีมีคนมาติดต่อแล้ว กระาะ เป็นเครื่องเคาะมีเสียงดัง ทำจากกระบอกไม้ไผ่คงจะ รู้จัก อาจจะเป็นร้านขายอาหารตามสั่ง หรือส้มตำ ปลาดุกย่างก็ยังได้ อย่าลืมปลูกมะละกอ ไม้ตามรั้ว พริก มะเขือ มะกรูด มะนาว มะพร้าว ส้มโอ พักแพง แดงโม ไชโย โฮฮิว เกือบลืมไป มะพร้าวให้ปลูกไว้ ห่างๆ บ้าน ปลูกขุ่นไว้หลังบ้าน ปลูกมะขามไว้ ข้างบ้าน ปลูกมะยมไว้หน้าบ้าน ปลูกทุกอย่างที่กิน กินทุกอย่างที่ปลูก เท่านั้นก็เป็นเจ้าของธุรกิจเกษตร SME ได้แบบพอเพียงแล้ว พระเจ้าอยู่หัวสอนว่า ประหยัด เรียบง่าย ไม่ซับซ้อน ไม่ติดตำรา ท่านก็ ลองไปดัดแปลงทำดูในที่ของท่านนะครับ ได้ผลดี แล้วช่วยบอกต่อด้วย หรืออยากจะมาชมของจริง ก็มาดูได้ที่แปลงเศรษฐกิจพอเพียง ที่ศูนย์เกษตร ธรรมชาติคิวเซ 0-3636-2059 เปิดทุกวัน ไม่มี วันหยุดครับ