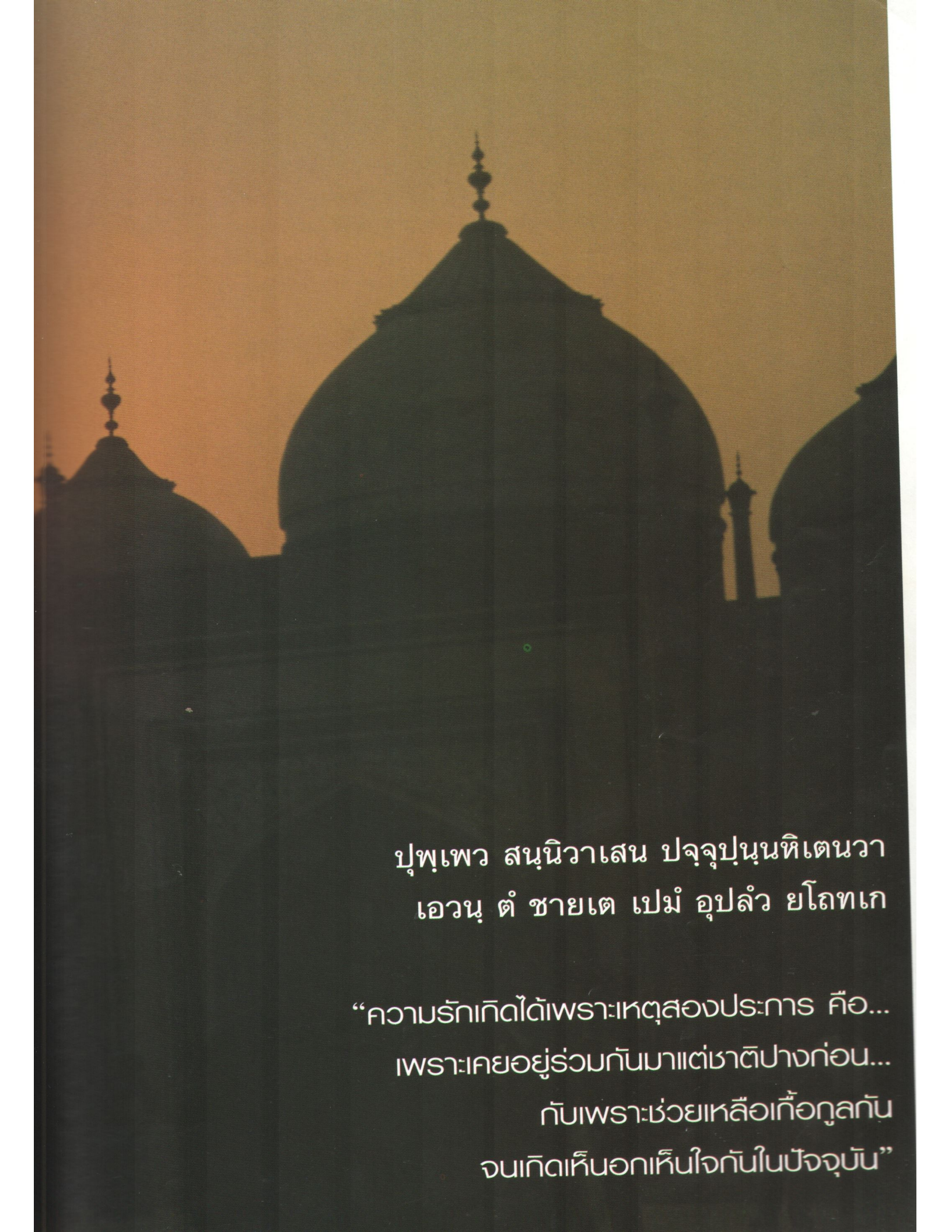


มหัศจรรย์อินเดีย ตอน 2

ทัชมาฮาล

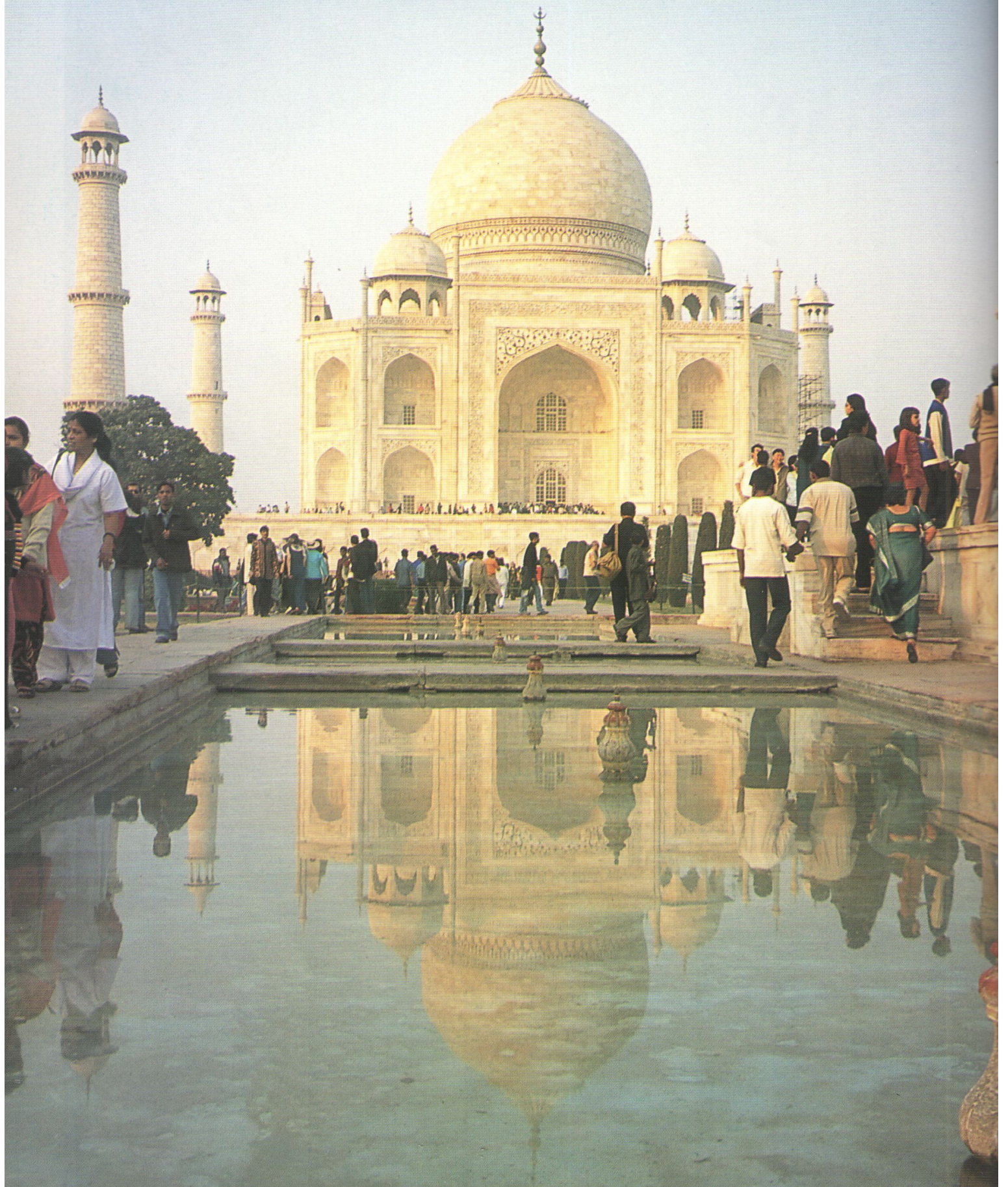
“ศุภลักษณ์”

ความรัก
คือสิ่งมหัศจรรย์ของโลก



บุพเพว สนุนิวาเสน ปจุปนุหนีเตนวา
เอวนุ ตั ซายเต เปมึ อุปลัว ยโถทเก

“ความรักเกิดได้เพราะเหตุสองประการ คือ...
เพราะเคยอยู่ร่วมกันมาแต่ชาติปางก่อน...
กับเพราะช่วยเหลือเกื้อกูลกัน
จนเกิดเห็นอกเห็นใจกันในปัจจุบัน”



คุณผู้อ่านเชื่อเรื่องของความรักอันเป็นนิรันดร์ไหมคะ ความรักระหว่างผู้หญิงกับผู้ชายคู่หนึ่ง เป็นความรักที่ลึกซึ้ง มั่นคง จนแม้แต่ความตายก็ไม่อาจพรากรักเช่นนี้ไปได้ ความรักที่ศักดิ์สิทธิ์ ยิ่งกว่าศาสนาใด ๆ ความรักที่อยู่เหนือ ทุกสิ่งทุกอย่าง...แม้กระทั่งกาลเวลา...

ทัชมาฮาล อนุสาวรีย์แห่งความรักอันยิ่งใหญ่ของ พระเจ้าชาห์ จาฮาน กษัตริย์มุสลิมแห่งราชวงศ์โมกุล ที่มีต่อ พระนาง Arjmand Banu Begam หรือ มุมตัส มาฮาล (Mumtuz Mahal) พระมเหสีอันเป็นที่รักยิ่งของพระองค์ คือคำตอบของความหมายแห่งรักนิรันดร์ ความรักที่เป็น

พระเจ้าอัครมหาราช บ่ายวันนั้น เจ้าชายกูร์ราม (Prince Kurram) พระโอรสองค์สุดท้องของกษัตริย์อัครมหาร ได้พบกับ อาร์จมันด์ บานู (Arjmand Banu) ลูกสาวคนสวยของ ข้าราชการบริวารในวังที่ตลาดแห่งนั้น การพบกันของสองหนุ่มสาวได้กลายเป็นรักแรกพบที่นำไปสู่การเป็นตำนานรักอัน สะท้านโลก และสาวน้อยผู้โชคดีคนนั้น ในเวลาต่อมาได้กลาย มาเป็น มุมตัส มาฮาล เจ้าของอนุสาวรีย์แห่งความรักที่สวยงาม ที่สุดและมีชื่อเสียงที่สุดในโลก

พระเจ้าอัครมหาราชกษัตริย์ แห่งราชบัลลังก์ยุงทองที่มีอำนาจ



ประตูหินทรายทางเข้าทัชมาฮาล

ตำนานสะท้านโลก ความรักที่กลายเป็นสิ่งมหัศจรรย์ของโลก ไปแล้ว

จนกระทั่ง เมื่อพูดถึง ความรัก...

ไม่มีใครไม่รู้จัก ทัชมาฮาล

ทัชมาฮาล คือจุดหมายปลายทางของการเดินทางไป อินเดียครั้งนี้

สำหรับคนทั่วไป ทัชมาฮาลคือสัญลักษณ์ของอินเดีย

เป็นสัญลักษณ์ และอนุสรณ์แห่งความรักที่เป็นอมตะ เห็นอกาลเวลา

ตำนานรักบันลือโลกนี้เกิดขึ้นในตอนบ่ายวันหนึ่ง ที่ ตลาดมีนา บาซาร์ (Meena Bazar) ซึ่งเป็นตลาดขายของ ภายในพระราชวังในป้อมปราการอักระ (Agra Fort) ของ

และอิทธิพลมากที่สุดในอินเดียในขณะนั้น มีโอรส 3 องค์ โอรสองค์แรกชื่อ เจ้าชายซาลิม ผู้ได้เป็นกษัตริย์ปกครอง อินเดียต่อจากพระเจ้าอัครมหาราช ทรงพระนามว่า พระเจ้าจาฮานگیر (Jahangir) ส่วน เจ้าชายกูร์ราม ได้ เป็นกษัตริย์โมกุลองค์ถัดมา ทรงพระนามว่า พระเจ้าชาห์ จาฮาน แต่ทว่าในการขึ้นครองบัลลังก์ยุงทองของเจ้าชาย กูร์รามนั้น ไม่ใช่เป็นเรื่องที่ได้มาโดยง่าย เพราะบัลลังก์ ยุงทองของอินเดียเป็นอาณาจักรที่ได้ชื่อว่ามั่งคั่งร่ำรวยที่สุด ในโลกในเวลานั้น เป็นที่หมายปองของผู้มีอำนาจจากแคว้น อื่น ๆ ในอินเดียด้วยเหมือนกัน

ดังนั้นเมื่อพระเจ้าจาฮานگیرสิ้นพระชนม์ แทนที่เจ้าชาย กูร์รามจะได้เป็นผู้สืบทอดราชสมบัติ ตามสิทธิ์ของรัชทายาท แต่โดยดี ก็ต้องผจญศึกหนัก ต้องทำสงครามต่อสู้ป้องกัน

การแย่งชิงอำนาจจากเจ้าผู้ครองนครอื่น ๆ ที่ต้องการขึ้นครองอาณาจักรอินเดีย เจ้าชายกูร์รามต้องฝ่าฟันอุปสรรคไปสู่บัลลังก์ของด้วยความยากลำบากแสนสาหัส ในการทำสงครามต่อสู้กับการแย่งชิงบัลลังก์ของเจ้าผู้ครองแคว้นอื่น ๆ อย่างโชกเลือด ในที่สุดเจ้าชายกูร์รามก็เป็นผู้ชนะ ได้ขึ้นครองบัลลังก์ของ และทรัพย์สินสมบัติมหาศาลของราชวงศ์โมกุล มีอำนาจปกครองอินเดีย ทรงพระนามว่า พระเจ้าชาห์ จาฮาน พระนามซึ่งมีค่าแปลว่า *ผู้พิชิตโลก*

ตลอดเวลาแห่งการสู้รบเพื่อบัลลังก์ของเป็นเวลา

ทั้งให้พระเจ้าชาห์ จาฮาน หัวใจสลายอยู่เดียวดาย

พระเจ้าชาห์ จาฮาน ผู้หัวใจสลายเหลือภารกิจสำคัญเพียงหนึ่งเดียวในชีวิต นั่นคือการก่อสร้างอนุสาวรีย์แห่งความรักของพระองค์ มอบให้กับนางอันเป็นสุดที่รัก ตามที่ได้ทรงสัญญาไว้กับนางว่า พระองค์จะสร้างอนุสรณ์สถานที่ยิ่งใหญ่ อันจะประกาศให้โลกรับรู้ถึงความรักที่พระองค์มีต่อพระนางอนุสาวรีย์แห่งความรักระหว่างพระเจ้าชาห์ จาฮานและพระนางอาร์จมันด์ จะเป็นอนุสาวรีย์แห่งความรัก อันเป็นนิรันดร์

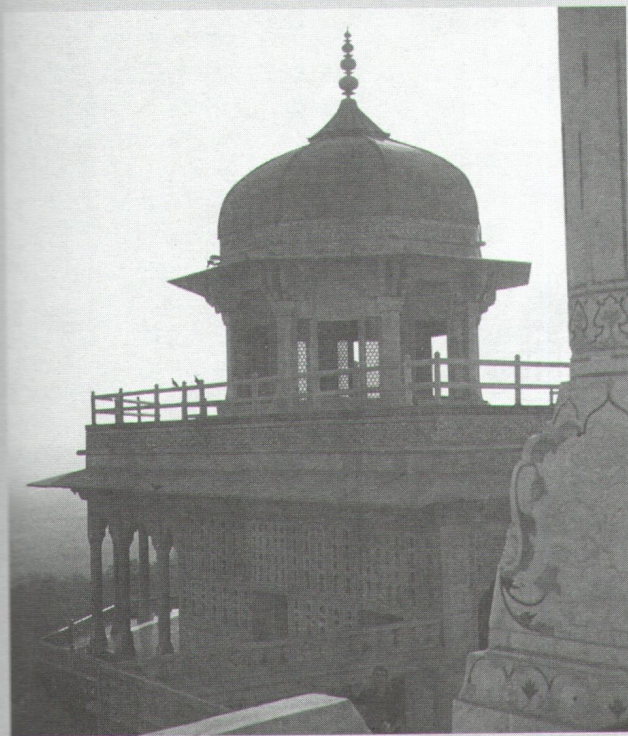


Agra Fort

หลายปีนั้น เจ้าชายกูร์รามมิได้ต่อสู้อย่างโดดเดี่ยว พระองค์มีพระมเหสีอาร์จมันด์ เสด็จเคียงบ่าเคียงไหล่ไปด้วยทุกหนทุกแห่ง แม้กระทั่งในสมรภูมิต่างที่พระองค์เสด็จไป พระนางอาร์จมันด์ก็ไม่เคยอยู่ห่างพระสวามีเลย จนกระทั่งพระเจ้าชาห์ จาฮานทรงปราบศึกเหนือใต้ได้สำเร็จ และได้ครองบัลลังก์ของในที่สุด แต่เป็นที่น่าเสียดายนัก... ที่วันเวลาแห่งความสุขของทั้งสองพระองค์ช่างแสนสั้น ทั้งสองเสวยสุขอยู่ที่ตำหนักริมแม่น้ำยมนา ในพระราชวังอักระได้เพียง 4 ปีเท่านั้น พระมเหสีสุดที่รักของพระเจ้าชาห์ จาฮานก็สิ้นพระชนม์ เมื่อมีพระประสูติกาลพระราชธิดาองค์ที่ 14 ให้ราชวงศ์โมกุล ในขณะที่ตามเสด็จพระเจ้าชาห์ จาฮานออกไปตรวจแนวรบ

พระเจ้าชาห์ จาฮานทรงสร้าง *ทัชมาฮาล* พระราชวังหินอ่อนสีขาวที่ริมฝั่งแม่น้ำยมนา เพื่อเป็นที่ฝังพระศพนางอันเป็นที่รักที่สุด โดยใช้เวลาในการก่อสร้างทัชมาฮาลนานถึง 17 ปี โดยเริ่มลงมือก่อสร้างในปีค.ศ. 1631 (ข้อมูลจากเอกสาร Monument of World Heritage in India เผยแพร่โดย Archaeological Survey of India) ใช้เงินทุนเป็นจำนวนมหาศาลถึง 5 ล้านรูปี ใช้คนงานก่อสร้างฝ่ายต่าง ๆ เช่น ช่างไม้ ช่างแกะสลัก และวิศวกรมากถึง 22,000 คน แต่การตกแต่งสถานที่มาเสร็จสมบูรณ์ในปีค.ศ. 1653 รวมเวลาที่ใช้ก่อสร้างและตกแต่งทัชมาฮาลจนแล้วเสร็จ เป็นเวลานานถึง 22 ปีเต็ม โดยมีสถาปนิกผู้ดูแลการก่อสร้างชื่อ Ustad Ahmad Lahori

พระเจ้าชาห์ จาฮาน ทรงทุ่มเททุกอย่างในแผ่นดินอินเดีย เพื่อสร้างพระราชวังที่ฝังพระศพของพระมเหสีให้สวยที่สุด ทรงใช้เงินทองเกือบหมดท้องพระคลัง ทรงนำทองคำ เพชร มรกต หัษหิม และอัญมณีอันมีค่ามาจากแหล่งต่าง ๆ ทั่วโลก เช่น จากจีน พม่า เปอร์เซีย บังคลาเทศ แบกแดด และยุโรปมาประดับตกแต่งทัชมาฮาล สำหรับหินอ่อนสีขาวที่ใช้ในการก่อสร้างนั้น ทรงสั่งให้นำหินอ่อนจากเมืองมัครานา (Makrana) ในแคว้นราชสถาน ซึ่งได้ชื่อว่า เป็นแหล่งหินอ่อนที่คุณภาพดีที่สุดในอินเดียมาสร้าง



หอคอยที่พระเจ้าชาห์ จาฮาน มองดูทัชมาฮาลจากป้อมแดง

ในสมัยนั้นการลำเลียงหินอ่อนชิ้นใหญ่ ๆ จากเมืองมัครานาที่อยู่ห่างไกลถึง 300 กว่ากิโลเมตร มายังเมืองอัคระ ไม่ใช่เรื่องง่าย ๆ แต่พระเจ้าชาห์ จาฮานก็ทรงทำทุกอย่างเพื่อให้ได้ดังพระประสงค์ เพียงเพื่อสร้างที่ฝังพระศพของพระมเหสีให้สวยที่สุด ให้สมกับความรักที่พระองค์มีต่อนางเท่านั้น

ทัชมาฮาล พระราชวังหินอ่อนสีขาวที่ประดับด้วยเพชรนิลจินดามูลค่ามหาศาล ที่ฝังพระศพของพระนางมุมตัสนี้ไม่ได้สร้างขึ้นด้วยสถาปัตยกรรมชั้นยอด และตกแต่งประดับประดาด้วยศิลปะชั้นเยี่ยมเท่านั้น หากแต่เป็นอนุสรณ์สถาน ที่สร้างขึ้นด้วยอำนาจของความรัก อันเป็นความรักที่ยิ่งใหญ่บริสุทธิ์ เห็นถ้อยคำพรรณนาใด ๆ

ปัจจุบันนี้ ทัชมาฮาลคือสัญลักษณ์ของอินเดีย

และสำหรับคนที่มีความรักอยู่ในหัวใจ ทัชมาฮาลคือสัญลักษณ์ของความรักชั่ววันรันดร์

ทัชมาฮาล ตั้งอยู่ที่เมืองอัคระ เมืองหลวงของรัฐอุตตรประเทศ ได้รับการยกย่องว่าเป็นไข่มุกแห่งอัคระ เป็นหนึ่งในบรรดาสถาปัตยกรรมที่สวยที่สุดในโลก และเป็นสิ่งมหัศจรรย์ 1 ใน 7 สิ่งมหัศจรรย์ของโลก

เมื่อได้มาเห็นทัชมาฮาลด้วยตนเองแล้ว ต้องตื่นตะลึงกับความอลังการของพระราชวังหินอ่อนสีขาวละมุน ภาพถ่ายของทัชมาฮาลที่เคยเห็นมา ไม่ว่าจะเป็ภาพถ่ายที่ถ่ายโดยช่างภาพฝีมือระดับโลก หรือยอดเยี่ยมเท่าใด ที่ถ่ายภาพทัชมาฮาลในมุมที่สวยงามที่สุดขนาดไหน ก็เทียบไม่ได้เลยกับภาพของทัชมาฮาลที่เห็นเด่นเป็นสง่าอยู่ข้างหน้า

ทัชมาฮาลตั้งอยู่บนฝั่งตะวันออกของแม่น้ำยมุนา อยู่ห่างจากป้อมปราการอัคระ (Agra Fort) หรือป้อมแดงไปทางใต้ประมาณ 1.5 กิโลเมตร พระราชวังหินอ่อนสีขาว ซึ่งเป็นสุสานที่ฝังพระศพพระนางมุมตัสนี้สูง 74.21 เมตร ก่อสร้างด้วยสถาปัตยกรรมแบบโมกุล-เปอร์เซีย ที่ใช้หินอ่อนในการก่อสร้าง และตกแต่งด้วยหินอ่อนแกะสลักเป็นลวดลายต่าง ๆ กับทั้งฝังอัญมณีมีค่าเป็นลวดลายเครือเถาที่อ่อนช้อยสวยงาม ตรงกลางมีโดมหินอ่อนสีขาวขนาดใหญ่เป็นโดมประธาน บนระเบียงรอบอาคารที่เป็นประธาน ตรงด้านข้างมีโดมเล็กประกอบอยู่ที่มุมทั้ง 4 ด้าน ในลักษณะเอียงออกห่างจากโดมประธาน ป้องกันการโค่นล้มหากเกิดแผ่นดินไหว โดมเล็กทั้งสี่จะล้มออกไปทางด้านข้าง ไม่ล้มมากระทบทำให้โดมประธานเสียหาย ที่ฝังพระศพจะได้ปลอดภัย ข้างในโดมประธานของทัชมาฮาล เป็นที่ฝังพระศพของทั้งสองพระองค์ ที่ฝังพระศพจริง ๆ นั้นอยู่ห้องชั้นล่างสุดของอาคาร

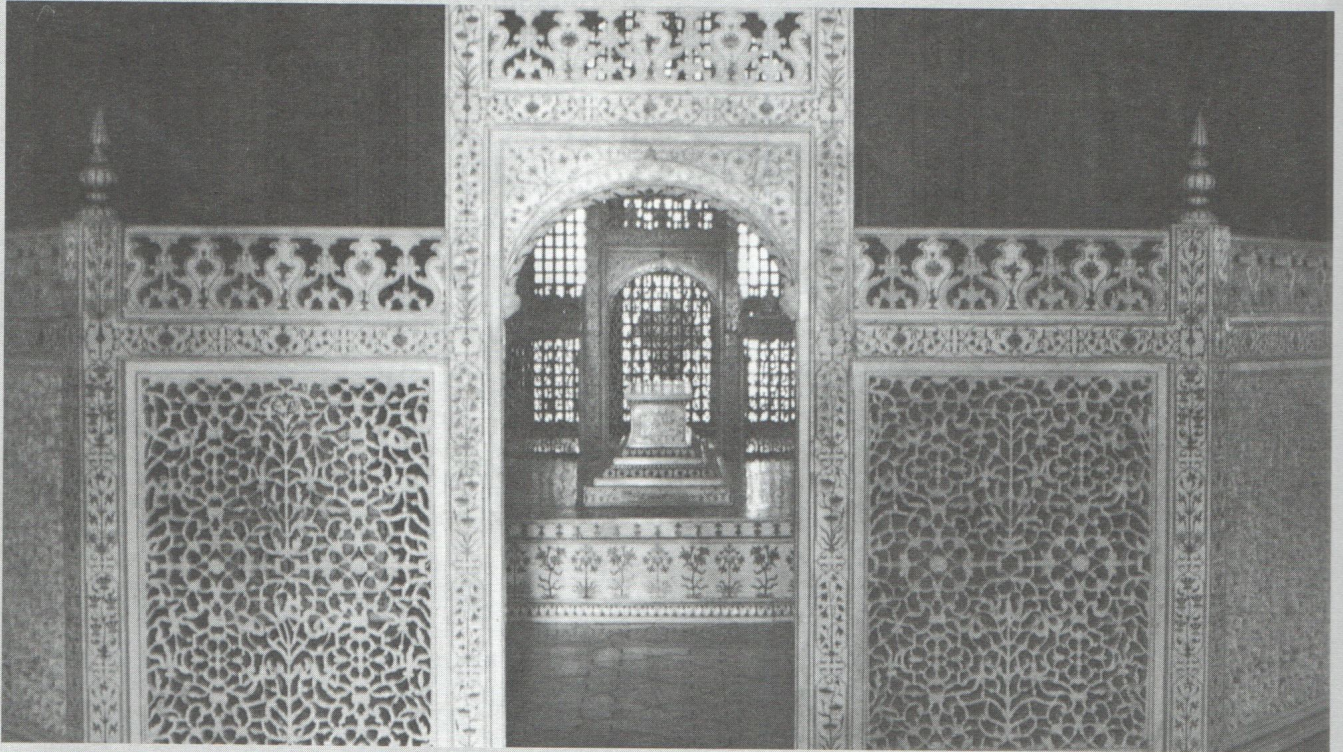
ส่วนที่ชั้นบนมีโลงจำลองทำด้วยหินอ่อนแกะลายเป็นช่อดอกไม้ ฝังหินสี และอัญมณีมีค่าตามกลีบดอกไม้และช่อใบ โลงใหญ่เป็นของพระเจ้าชาห์ จาฮาน ส่วนโลงขนาดเล็กกว่าเป็นของพระนางมุมตัส โลงหินอ่อนแกะสลักฝังอัญมณีเป็นลายลวดลายทั้งสองนี้วางอยู่เคียงคู่กัน ตรงกลางห้องล้อมรอบด้วยลั่นแลหินอ่อนฉลุลายเป็นฉากกั้นรอบด้านเป็นรูปแปดเหลี่ยม หินอ่อนฉลุลายโปร่งนี้เป็นหินอ่อนทั้งแผ่นแกะสลักเป็นลวดลายละเอียดอ่อนไหวเหมือนลายฉลุบนผ้าลูกไม้ สวยงามสุดพรรณนา จนไม่น่าเชื่อเลยว่าเป็นผลงานศิลปะที่รังสรรค์ด้วยฝีมือมนุษย์

เมื่อสร้างทัชมาฮาลสำเร็จตั้งพระประสงค์แล้ว พระเจ้าชาห์ จาฮานทรงพอพระทัยในความงามอลังการของ

ทัชมาฮาลมาก จึงทรงดำริและเตรียมการที่จะสร้างอนุสรณ์สถานของพระองค์เองด้วยสถาปัตยกรรมเช่นเดียวกับทัชมาฮาลขึ้นมาบ้าง แต่สุสานของพระองค์จะสร้างด้วยหินอ่อนสีดำ โดยจะสร้างไว้เคียงคู่กับทัชมาฮาล แต่พระองค์ถูกพระโอรสชื่อ *ออรังเซบ* ทำการยึดอำนาจการปกครองไปเสียก่อน แล้วจับพระองค์ไปขังไว้ที่ป้อมแดง (Agra Fort) พระเจ้าชาห์ จาฮาน ได้ร้องขอต่อพระโอรสว่า จะขังพ่ออีกไม่ว่า แต่ขอให้กักขังพระองค์ไว้ในที่ซึ่งจะทรงมองเห็นทัชมาฮาลได้ตลอดเวลาอีกแล้วกัน พระเจ้าออรังเซบทำตาม

อยู่ในความทรงจำตลอดไป ไม่ว่าเวลาจะผ่านไปนานเท่าใด เมื่ออยู่ที่ทัชมาฮาล ความรู้สึกแรกที่ได้เห็นคือความตื่นตะลึงในอนุสรณ์สถานแห่งความรักที่งดงามที่สุด หากความรู้สึกเล็กๆ ในใจคือ ความเศร้าอย่างประหลาด ยิ่งได้สัมผัสบรรยากาศที่เย็นยะเยือกของพระราชวังที่เป็นสุสานหินอ่อน แม้จะสวยงามแต่ก็งามอย่างเศร้า ๆ จนอดคิดไม่ได้ว่า ทัชมาฮาลไม่ใช่อนุสรณ์ของความรักอันรื่นรมย์ ทัชมาฮาลเป็นอนุสรณ์ของความจากพรากต่างหากเล่า...

เมื่อได้ชมทัชมาฮาลแล้ว ก็ต้องไปชมป้อมแดงด้วย เพื่อ



ฉากหินอ่อนแกะสลักลายเครือเถาล้อมรอบโถงศพจำลองของมুমตัส มาฮาล

พระประสงค์ โดยกักบริเวณพระบิดาไว้ที่ป้อมแดง ให้พี่สาวเป็นคนดูแลจนวาระสุดท้ายของชีวิต พระเจ้าชาห์ จาฮาน สิ้นพระชนม์หลังจากถูกกักขังอยู่ที่ป้อมแดงนานถึง 8 ปี

ทัชมาฮาลดึงดูดนักท่องเที่ยวจากทุกมุมโลก แม้แต่คนอินเดียเอง ก็พากันมาชมอนุสาวรีย์แห่งความรักแห่งนี้กันเป็นจำนวนมาก เนื่องจากทัชมาฮาลเป็นจุดหมายสำคัญของการเดินทางครั้งนี้ เราจึงใช้เวลาตลอดบ่ายวันนั้นอยู่ที่ทัชมาฮาล เผื่อดูพระอาทิตย์อัสดงริมฝั่งยมนา กับซึมซับภาพทัชมาฮาลที่เปลี่ยนแปลงไปทุกขณะในลำแสงสุดท้ายของดวงอาทิตย์

ในชีวิตที่เดินทาง สิ่งที่ได้พบระหว่างการเดินทางให้ความรู้สึกประทับใจต่าง ๆ กัน บางสถานที่ บางเหตุการณ์จะ

จะได้มูมมองของพระเจ้าชาห์ จาฮาน ที่ทรงมองทัชมาฮาลที่พระองค์รักที่สุดจากสถานที่ที่พระองค์ทรงถูกกักขัง

ป้อมแดง หรือป้อมปราการอัคระ คือราชอาณาจักรที่พระเจ้าอัครบารมหาราชทรงสร้างขึ้นเป็นวังหลวงสำหรับเป็นที่ประทับของพระองค์กับสมาชิกในพระราชวงศ์ ซึ่งที่นี่มีกษัตริย์ราชวงศ์โมกุลใช้เป็นที่ประทับสืบต่อมาถึง 3 รัชกาลด้วยกันคือ พระเจ้าอัครบารมหาราช พระเจ้าจาฮานกีร์ และพระเจ้าชาห์ จาฮาน เหตุที่เรียกว่าป้อมแดงเพราะป้อมนี้ สร้างด้วยหินทรายสีแดง ซึ่งเป็นหินธรรมชาติที่มีอยู่มากในอินเดีย

ในเขตพระราชวังแห่งนี้ประกอบด้วยตำหนักต่าง ๆ ที่เป็นที่ประทับของสมาชิกในพระราชวงศ์ นอกจากท้องพระโรงและมีสยิดส่วนพระองค์แล้ว ยังมีบাজারหรือตลาดให้ข้าราชการ-

บริวาร ได้ใช้เป็นที่พบปะและจับจ่ายซื้อของ ในส่วนที่อยู่ของพระมหาลีและนางสนม มีสิ่งอำนวยความสะดวกต่าง ๆ เช่น มีสวนดอกไม้ มีบ่อน้ำหินอ่อนไว้อวยกสิบกุหลาบเพื่อบร่ำกลั่นหอมในตำหนัก มีน้ำพุที่ใช้แรงคนปั้มน้ำให้พุ่งขึ้นเพื่อความสำราญของนางใน

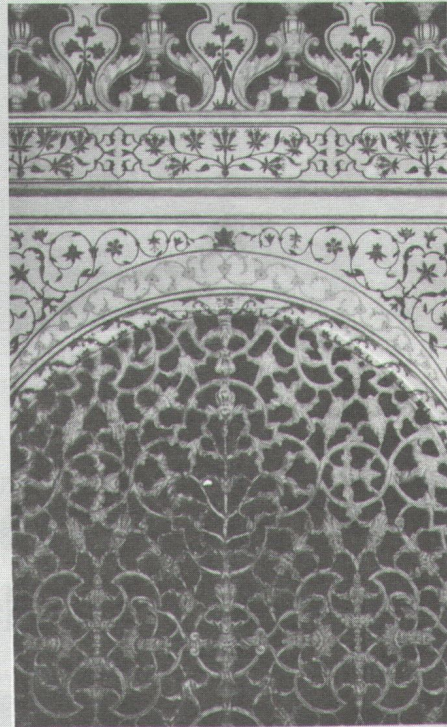
ในตำหนักส่วนที่ประทับของพระราชินี มีน้ำตกที่ใช้เป็นฉากกั้นห้อง ยามที่พระราชินีทรงสำราญพระอิริยาบถอยู่กับนางสนมที่ทรงเลือกมารับใช้ มีห้องประดับกระจกซึ่งเมื่อจุดประทีปโคมไฟแล้ว กระจกเงาชั้นเล็ก ๆ ที่ฝังเป็น

ออกไปทางทิศใต้ พระเจ้าซาร์ จาฮานใช้เวลา 8 ปีอยู่บนหอคอยนี้เหม่อมองดูทัชมาฮาล สุสานของนางอันเป็นที่รัก ยิ่งจากที่นั่นทราบจนวาระสุดท้ายของชีวิต

เช้าวันนั้น ภาพของทัชมาฮาลที่ได้เห็นจากหอคอยที่พระเจ้าซาร์ จาฮานเคยถูกกักขัง เป็นอีกภาพหนึ่งในชีวิตของคนเดินทางจะไม่มีวันลืมเลย คือภาพทัชมาฮาลในม่านหมอกยามเช้า สวยงามเหมือนภาพในความฝัน อยู่ใกล้ก็เหมือนไกล เห็นแล้วก็คิดถึงหัวอกของพระเจ้าซาร์ จาฮานที่เฝ้ามองสุสานของพระนางมুমตัส ด้วยความเสนาหาอาลัย



ลวดลายดอกไม้ฝังอัญมณีในทัชมาฮาล



ลวดลายอยู่บนเพดานและผนังห้องจะสะท้อนแสงไฟ ดูแวววาวนับหมื่นนับพันดวงส่องแสงระยิบระยับบนท้องฟ้า และในบรรดาตำหนักต่าง ๆ ที่ล้วนประดับประดาตกแต่งด้วยเพชรนิลจินดากับหินอ่อนแกะสลักอย่างอ่อนช้อยสวยงามเหล่านี้ พระเจ้าซาร์ จาฮาน กษัตริย์ผู้ยิ่งใหญ่ของอินเดีย ต้องถูกจองจำไว้กับภาพความหลัง เมื่อครั้งยังมีพระนางมুমตัสอยู่เคียงข้างพระองค์

ตำหนักซึ่งเป็นที่ประทับในช่วงสุดท้ายของพระเจ้าซาร์ จาฮาน มีหอคอยรูปแปดเหลี่ยมชื่อว่า *Musamman Burj* อยู่ด้วย หอคอยนี้ตกแต่งประดับประดาอย่างวิจิตรพิสดารด้วยหินอ่อนสีขาวแกะสลักฝังลวดลายด้วยทองคำและอัญมณีหลากสี เป็นหอคอยที่สามารถมองเห็นทัชมาฮาลที่อยู่ไกล

...คนที่ไม่เคยรัก จะไม่มีวันรู้หรอกว่า พิษสงของการพลัดพรากจากสิ่งที่รักนั้นเป็นเช่นใด...

ทัชมาฮาล สุสานหินอ่อนสีขาวที่สวยงามสุดที่จะพรรณนา เป็นอนุสรณ์ของความรักอมตะ ความรักที่เป็นสิ่งมหัศจรรย์ของโลกตลอดกาล...

ขอขอบคุณ

บริษัทชัยทัวร์ จำกัด

1659/26 ถนนเจริญกรุง 59 ยานนาวา กรุงเทพฯ 10120

โทร. 0-2212-8431-2

โทรสาร 0-2211-0119