



เปิดประตูสู่อาเซียน ไปสร้างความร่วมมือทางวิชาการ กับมหาวิทยาลัยชายันมาเลเซีย

ดร. ชนกันต์ จิตมันัส

366965

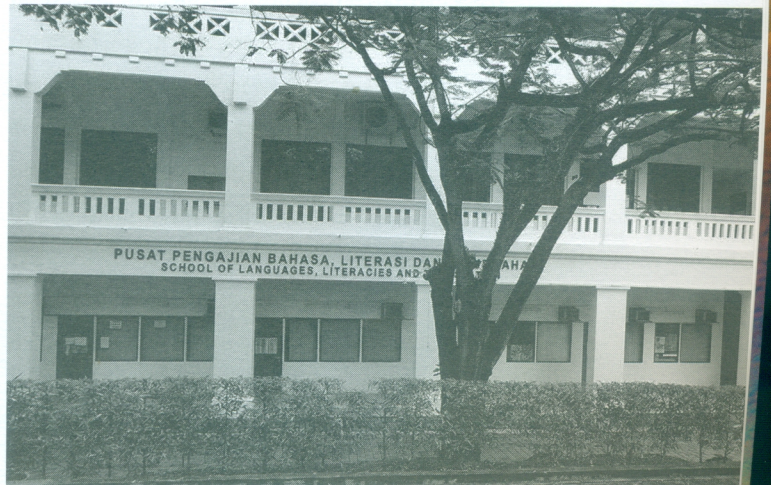
ผู้ช่วยศาสตราจารย์,
คณะเทคโนโลยีการประมงและทรัพยากรทางน้ำ,
มหาวิทยาลัยแม่โจ้.

การส่งเสริมการสร้างระบบศึกษาแบบสากล และสามารถมีการเคลื่อนย้ายข้ามพรมแดนได้เป็นหนึ่งในแผนการศึกษาของประชาคมอาเซียน ทางมหาวิทยาลัยแม่โจ้ จึงได้มีการจัดทำหลักสูตรให้เป็นไปตามกรอบมาตรฐานคุณวุฒิ ระดับอุดมศึกษาของประเทศไทย เพื่อเป็นเครื่องมือในการพัฒนาคุณภาพบัณฑิตให้มีคุณภาพเป็นที่ยอมรับในสากล รวมทั้งเป็นประโยชน์ต่อการเทียบโอนวิชาที่เรียนระหว่างสถาบันอุดมศึกษาทั้งในและต่างประเทศ นอกจากนี้ มหาวิทยาลัยแม่โจ้ได้จัดทำแผนปฏิบัติราชการประจำปีงบประมาณ 2556 ภายใต้วิสัยทัศน์ว่า “เป็นมหาวิทยาลัยชั้นนำที่มีความเป็นเลิศด้านการเกษตรในระดับนานาชาติ” และเพื่อให้การขับเคลื่อนการดำเนินงานให้มหาวิทยาลัย บรรลุวิสัยทัศน์ดังกล่าว ทางสำนักบริหารและพัฒนาวิชาการ มหาวิทยาลัยแม่โจ้ ได้อนุมัติโครงการให้คณาจารย์ได้มีประสบการณ์ในการเรียนรู้และการเรียนการสอน ณ ต่างประเทศ บทความนี้เป็น การนำเสนอประสบการณ์ และแนวทางในการพัฒนาความร่วมมือทางวิชาการกับ มหาวิทยาลัยชายันมาเลเซีย

มหาวิทยาลัยชายันมาเลเซีย (Universiti Sains Malaysia, USM) มีวิทยาเขตหลักตั้งอยู่ในเมืองปีนัง ประเทศมาเลเซีย ก่อตั้งเมื่อปี 1969 และมีวิทยาเขตอื่น ๆ อีก 2 วิทยาเขต คือ วิทยาเขตด้านการแพทย์และสุขภาพตั้งอยู่ที่กลันตัน และวิทยาเขตวิศวกรรมศาสตร์ตั้งอยู่ที่นิงเทไบ จัดการเรียนการสอนทั้งระดับปริญญาตรีและบัณฑิตศึกษา 20 กว่าคณะ มีนักศึกษารวมทั้งสิ้นประมาณ 22,000 คน อีกทั้งยังมีศูนย์วิจัยในหลากหลายศาสตร์ มีการจัดสาธารณูปโภคต่าง ๆ ให้แก่นักศึกษา อาทิ ด้านที่อยู่อาศัย ด้านการพยาบาล และส่งเสริมสุขภาพ ตลอดจนสิ่งอำนวยความสะดวกต่าง ๆ ให้แก่นักศึกษาทั้งชาวมาเลเซียและชาวต่างประเทศ นอกจากนี้จากการสังเกตพบว่า มีนักศึกษาต่างชาติจากประเทศที่นับถือศาสนาอิสลามมาเรียนมากพอสมควร เพราะที่นี่ใช้ภาษามลายูหรือบาฮาซามาเลเซีย (Bahasa Melayu) ซึ่งชาวมุสลิมสามารถสื่อสารกันได้ง่าย นอกจากนี้ยังมีนักศึกษาจำนวนมากจากประเทศไทย จีน เกาหลี ลาว เป็นต้น

การจัดการศึกษาระดับบัณฑิตศึกษา สามารถเลือก

เรียนได้ทั้งแบบหลักสูตรที่มี COURSEWORK ซึ่งเป็นหลักสูตรที่มีอาจารย์บรรยายในชั้นเรียน มีคะแนนเก็บ การสัมมนา ทำรายงานและการสอบ แต่หลักสูตรที่เรียนแบบ RESEARCH จะเป็นหลักสูตรที่ทำการวิจัยค้นคว้าอย่างเดียว ซึ่งอาจจะต้องมีการเรียนปรับพื้นฐานด้านการวิจัย และมีการสัมมนารายงานความก้าวหน้าในงานวิทยานิพนธ์ โดยมีอาจารย์ที่ปรึกษาคอยให้คำแนะนำในการทำวิจัย หลักสูตรแบบ RESEARCH จะยากกว่า COURSEWORK ผู้เรียนจะต้องเคยทำวิจัยมาก่อน ภาษาอังกฤษต้องดี เพราะต้องเขียนรายงานการวิจัยมาก ทางมหาวิทยาลัย USM ได้มีบันทึกความร่วมมือทางวิชาการกับมหาวิทยาลัยของไทยหลายแห่ง และได้มีกิจกรรมในการแลกเปลี่ยนนักศึกษาและคณาจารย์อย่างต่อเนื่อง ไม่ว่าจะเป็นการไปเรียนภาษาอังกฤษระยะสั้น การศึกษาดูงานและแลกเปลี่ยนศิลปวัฒนธรรม การทำวิจัยร่วมกัน การเชิญคณาจารย์มาเป็นกรรมการร่วมในการเรียนการสอนระดับบัณฑิตศึกษา โดยเฉพาะความร่วมมือของมหาวิทยาลัย USM กับมหาวิทยาลัยสงขลานครินทร์และมหาวิทยาลัยวลัยลักษณ์ ซึ่งอยู่ไม่ห่างไกลจากปีนังมากนัก ส่วนมหาวิทยาลัยแม่โจ้ได้มีคณาจารย์จากหลายคณะไปศึกษาดูงานและอยู่ในระหว่างการร่างบันทึกความร่วมมือทางวิชาการ





การพบปะพูดคุยแลกเปลี่ยนความคิดเห็นคณาจารย์ในวิทยาลัยวิทยาศาสตร์ชีวภาพ (School of Biological Sciences) เพื่อหาแนวทางแลกเปลี่ยนนักศึกษาและคณาจารย์ด้านการเรียนการสอน งานวิจัยและศิลปวัฒนธรรม

นักศึกษาไทยนิยมมาเรียนหลักสูตรภาษาอังกฤษกันมาก ไม่ว่าจะเป็นการเรียนเพื่อเตรียมความพร้อมเพื่อเข้าศึกษาต่อในระดับมหาวิทยาลัย หรือมาพัฒนาความสามารถทางภาษาอังกฤษสำหรับอาจารย์ที่อยู่ในเขตพื้นที่ภาคใต้ หากติดต่อให้มหาวิทยาลัยจัดหลักสูตรให้โดยตรง จะได้ระยะเวลาตามที่คุณเรียนต้องการได้ ทาง USM ได้เสนอที่จะมาทำกิจกรรมเข้าค่ายภาษาอังกฤษ (English Camp) นอกสถานที่ หากนักศึกษาไทยไม่พร้อมที่จะเดินทางไปมาเลเซียหรืออาจจะมีงบประมาณจำกัด

สำหรับการปฏิบัติงานครั้งนี้ มุ่งเน้นไปพบปะคณาจารย์และศึกษาดูงานที่วิทยาลัยวิทยาศาสตร์ชีวภาพ (School of Biological Sciences) เพื่อหาแนวทางแลกเปลี่ยนนักศึกษาและคณาจารย์ ซึ่งทางวิทยาลัยดังกล่าวมีความยินดีอย่างมากที่จะสร้างความร่วมมือกับคณะเทคโนโลยีการประมงและทรัพยากรทางน้ำ มหาวิทยาลัยแม่โจ้ นอกจากนี้ได้ไปเยี่ยมชมศูนย์ภาษาและศูนย์ประสานงานด้านต่างประเทศ นอกจากนี้ได้มีโอกาสไปทัศนศึกษาออกสำรวจเมืองปีนังซึ่งจัดว่าเป็น “ไข่มุกตะวันออก” (Pearl of the Orient) และได้ขึ้นทะเบียนเป็นเมืองมรดกโลกเมื่อปี 2551 ในฐานะเมืองที่มีสถาปัตยกรรมของอาคารสิ่งปลูกสร้างและวิถีชีวิตอันหลากหลาย

ประชากรบนเกาะปีนังอยู่กันอย่างหลากหลาย ทั้งคนจีน คนมุสลิมมาเลย์และคนอินเดีย แต่คนจีนมาเลย์จะมีสัดส่วนที่เยอะที่สุด ดังนั้น ไม่ต้องเป็นห่วงเรื่องอาหารการกินนั้น เพราะสามารถหาอาหารได้หลากหลาย ไม่ว่าจะเป็นอาหารจีน อิสลาม อินเดีย ญี่ปุ่น ไทยและอาหารแบบตะวันตก สามารถหาอาหารการกินได้เกือบทุกที่ ทุกเวลาเช่นเดียวกับเมืองไทย ปีนังเคยติดอันดับประเทศที่ดีที่สุดสำหรับการขายอาหารข้างถนน (Street Food) โดยนิตยสาร Time เมื่อปี 2004

การเดินทางเพื่อข้ามกลับไปยังประเทศไทยนั้นไม่ยากหลายคนนิยมขับรถส่วนตัวหรือไม่ก็นั่งรถตู้ไปกลับหาดใหญ่ จังหวัดสงขลา เพราะมีรถไปมาวันละหลายเที่ยว นักท่องเที่ยวจากเชียงใหม่หลายท่านนั่งเครื่องบินไปลงหาดใหญ่แล้วต่อ

รถตู้ไปปีนังก็มี ส่วนการเดินทางภายในเกาะปีนัง มีรถเมล์หลายสายซึ่งค่อนข้างสะดวกพร้อมทั้งมีแผนผังการเดินทางที่ไม่ยากสามารถหาข้อมูลเพิ่มเติมได้จากเว็บไซต์ www.rapidpg.com.my อย่างไม่รู้ลืมต้องเตรียมเหรียญหรือธนบัตรไปให้พร้อมที่จะหยอดตลงกล่อง เพราะพนักงานไม่ได้เตรียมเงินทอนไว้ให้ผู้โดยสาร

ผู้เขียนขอขอบคุณมหาวิทยาลัยแม่โจ้ในการให้ทุนสนับสนุนการพัฒนาความสัมพันธ์กับสถาบันศึกษาเพื่อนบ้าน เป็นเพิ่มพูนความรู้และแลกเปลี่ยนประสบการณ์ด้านการเรียนการสอน รวมทั้งเป็นการประชาสัมพันธ์หน่วยงานไปสู่ภูมิภาคอาเซียน โดยจะนำความรู้และประสบการณ์ที่ได้มาถ่ายทอดให้แก่นักศึกษา สอดแทรกในวิชาเรียนและมุ่งใจให้นักศึกษาให้ความสำคัญเกี่ยวกับการใช้ภาษาต่างประเทศในการติดต่อสื่อสาร ทำงานและศึกษาต่อ



เราจากแนวทางการส่งนักศึกษาและบุคลากรเข้าร่วมโครงการแลกเปลี่ยนกับทีมงานด้านต่างประเทศและดูงานห้องเรียนหลักสูตรระยะสั้น