

# การขยายพันธุ์ปลาหมอไทย

ปลาหมอไทย - การขยายพันธุ์

**ย**  
**ด** วยลักษณะพิเศษทางสรีระของปลาหมอไทย ที่มีวัยช่วยในการหายใจ เช่นเดียวกับปลาตุ๊ก ปลาช่อน ทำให้การแพร่กระจายของปลาชนิดนี้เป็นไปอย่างกว้างขวาง สามารถพบได้โดยทั่วไป มีความทนทานต่อการขาดออกซิเจนสูง จึงสะดวกในการลำเลียงปลาหมอไทยเป็นปลาน้ำจืดอีกชนิดหนึ่งที่มีชื่อคุ้นเคยกับวิถีชีวิตของคนไทยเรามาช้านาน ด้วยรสชาติเนื้อปลาที่อร่อย และลักษณะเฉพาะของปลาชนิดนี้ ถึงกับมีคำพังเพยที่คุ้นหูเราว่า “ปลาหมอตายเพราะปาก”

ธรรมชาติเมื่ออย่างเข้าฤดูฝน จะเป็นระยะที่ปลาหมอไซ้เริ่มแก่พอดี เมื่อฝนตกหนักวันใดปลาหมอจะเคลื่อนย้ายตัวเองด้วยการคลานโดยใช้หนามที่กระพุ้งแก้ม

ตะกุกไปข้างหน้าและจะขึ้นจากหนองบึง หรือบ่อที่อาศัยอยู่ เรียกพฤติกรรมนี้ว่า “ปลาพล่าน” เพื่อจะหาแหล่งวางไข่แพร่ขยายพันธุ์ต่อไปเป็นเหตุให้ปลาพ่อแม่พันธุ์ถูกจับไปกินมากในช่วงนี้ กอปรทั้งสภาพแวดล้อมที่เป็นแหล่งเลี้ยงตัวเปลี่ยนแปลงมากในปัจจุบัน ทำให้ปลาหมอไทยที่เคยมีอยู่ชุกชุมตามแหล่งน้ำธรรมชาติมีปริมาณลดน้อยลงมาก ส่งผลให้ราคาของปลาตีบตัวสูงขึ้นโดยขายกันในตลาดราคาตั้งแต่ 20-25 บาทต่อกิโลกรัม ขึ้นกับขนาดของปลาและฤดูกาล

กรมประมงตระหนักถึงปัญหาที่มีแนวโน้มว่าจะเกิดขึ้นกับพันธุ์ปลาน้ำจืดในด้านการอนุรักษ์และเป็นแหล่งโปรตีนอันสำคัญของคนไทยที่มีรายได้น้อยและปานกลาง จึงได้มอบให้กองประมงน้ำจืดจัดทำโครงการฟื้นฟูพันธุ์ปลาและสัตว์น้ำของไทยขึ้น และปลาหมอก็เป็นหนึ่งในปลาน้ำจืดหลายชนิดที่อยู่ในโครงการ โดยกองประมงน้ำจืดได้มอบหมายให้สถานีประมงน้ำจืดจังหวัดพิจิตร ดำเนินการเพาะขยายพันธุ์ปลาหมอไทย เพื่อเตรียมลูกปลาไว้จำหน่ายจ่ายแจกแก่เกษตรกรที่สนใจ สำหรับนำไปเลี้ยงเพื่อเสริมรายได้ต่อไป

## เบื้องต้น

ปลาหมอไทย ลักษณะลำตัวจะแบนข้าง สีลำตัวออกน้ำตาลดำปนเหลือง ส่วนท้องสีจะอ่อนกว่าด้านข้างลำตัวมีจุดสีน้ำตาลเข้มเรียบเป็นแถบขวางลำตัว

วัฒนา ถาวรนาน และคณะ  
สถานีประมงน้ำจืดจังหวัดพิจิตร





โคนทางมีจุดสีดำกลมเห็นชัดเจน 1 จุด ลำตัวมีเกล็ดแข็งปกคลุมจนถึงด้านหัว บริเวณกระพุ้งแก้มมีหนามแหลมคมใช้ในการเคลื่อนที่บนบก ขนาดใหญ่ที่สุดที่เลี้ยงเป็นพ่อแม่พันธุ์น้ำหนัก 210 กรัม โดยฤดูวางไข่ของปลาหมอไทยจะอยู่ในระหว่างเดือนมีนาคม-สิงหาคม ของทุกปี ไข่เป็นประเภทลอยน้ำสีเหลืองใส เส้นผ่าศูนย์กลางประมาณ 1 มิลลิเมตร แม่ปลาหมอไทยแต่ละตัวจะมีไข่โดยประมาณดังนี้

ขึ้นกับวัตถุประสงค์ของเป้าหมาย แต่ควร จะกรูรอบบ่อด้วยมุ้งไนลอนหรืออริฐบล็อก เพื่อกันปลาหนี ระดับน้ำที่ใช้เลี้ยงประมาณ 80-100 ซม. อัตราการปล่อยพ่อแม่พันธุ์ 1 กิโลกรัมต่อเนื้อที่ 1 ตารางเมตร ใช้อาหารเม็ดสำเร็จรูปลอยน้ำเป็นอาหาร ให้วันละ 1 ครั้ง ประมาณ 3-10 เปอร์เซ็นต์ของน้ำหนักตัวปลา

2. ป๋อซีเมนต์ อัตราการปล่อยพ่อแม่พันธุ์ปลาหมอประมาณ 1-2 กิโล

ตัวที่	น้ำหนักตัว กรัม	ความยาว (ซม.)	น้ำหนักรังไข่ (กรัม)	จำนวนไข่ (ฟอง)
1	95	17.00	11	47,487
2	68	15.50	9	38,853
3	62	15.50	13	51,680
4	62	15.00	11	38,995
5	60	14.50	12	51,804
6	60	14.50	12	44,525
7	60	15.00	5	21,585
8	40	13.00	8	31,111
9	40	12.50	10	43,170

ไข่ที่ได้รับการผสมแล้วจะฟักเป็นตัวในเวลา 15-20 ชั่วโมง ขึ้นกับอุณหภูมิของน้ำ

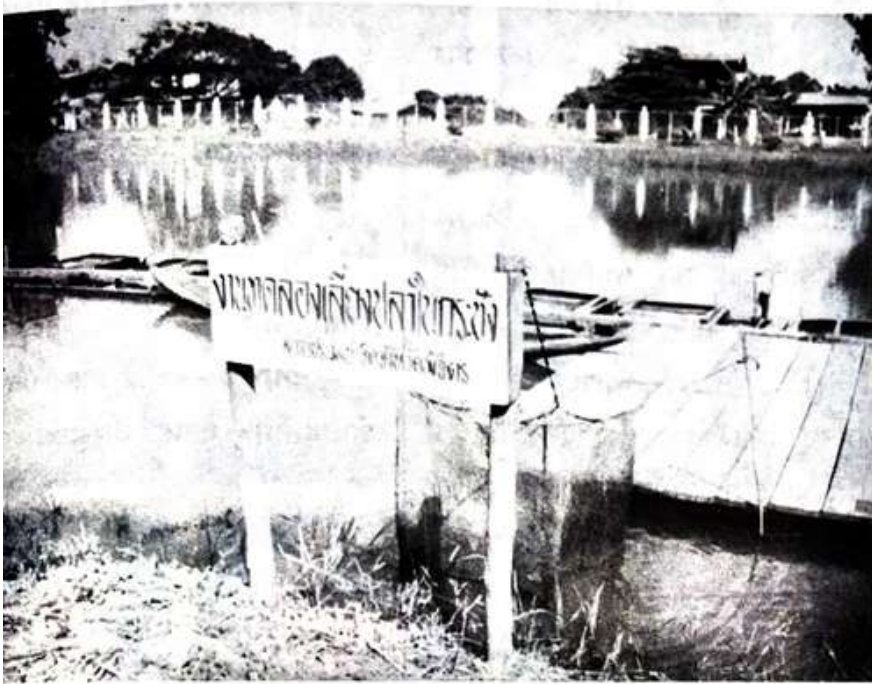
**การเลี้ยงพ่อแม่พันธุ์ปลา**

ปกติปลาอายุตั้งแต่ 8 เดือนขึ้นไป หรือน้ำหนักตั้งแต่ 30 กรัมก็มีไข่แก่สามารถเพาะขยายพันธุ์ได้แล้ว แต่ไม่นิยมใช้เพราะคุณภาพของไข่และลูกปลาที่ได้จะสู้แม่ปลาที่มีขนาดใหญ่ไม่ได้ ควรใช้แม่ปลาที่มีน้ำหนัก 60 กรัมขึ้นไปและอายุไม่ควรต่ำกว่า 1 ปี โดยสามารถเลี้ยงพ่อแม่พันธุ์ปลาหมอไทยได้ 3 วิธีคือ

1. บ่อดิน จะใช้บ่อขนาดไหนก็ได้







กรัมต่อเนื้อที่บ่อ 1 ตารางเมตร ขึ้นกับการจัดระบบน้ำไหลผ่าน ระดับน้ำประมาณ 60-80 ซม. อาหารและการให้อาหารเช่นเดียวกับบ่อดิน

3. กระชัง อาจทำด้วยไม้เนื้อแข็งหรือเนื้ออ่อนก็ได้ โดยแขวนลอยในแหล่งน้ำธรรมชาติ หรือในบ่อดินที่มีเนื้อที่กว้างและลึกพอ (ควรมีเนื้อที่ 2 ไร่และลึก 2 เมตรขึ้นไป) อัตราการปล่อยเลี้ยงประมาณ 5-10 กิโลกรัมต่อปริมาณกระชัง 1 ลูกบาศก์เมตร อาหารและการให้อาหารเช่นเดียวกับบ่อดิน

#### การคัดเลือกพ่อแม่พันธุ์ปลา

เมื่อถึงฤดูกลางแพร่ขยายพันธุ์ (มีนาคม-สิงหาคม) การสังเกตลักษณะเพศจะกระทำได้ง่ายดังนี้

**ปลาเพศผู้** ปลาหมอเพศผู้จะมีติ่งเนื้อยื่นออกมาประมาณ 1 มิลลิเมตร ลักษณะลำตัวและขนาดจะเพรียวเล็กกว่าปลาเพศเมีย เมื่อเอามือบีบที่ท้องเบาๆ จะมีน้ำเชื้อลักษณะสีขาวขุ่นไหลออกมา

**ปลาเพศเมีย** อวัยวะเพศจะกลมและใหญ่กว่าปลาหมอเพศผู้ และมีสีชมพูท้องอุมเปลี่ยนแปลงขนาดและลำตัวจะหนากว่าปลาเพศผู้

คัดพ่อแม่พันธุ์ที่มีขนาดใหญ่ น้ำหนักตั้งแต่ 60 กรัมขึ้นไป พยายามอย่าให้ปลามีบาดแผลหรือบอบช้ำ สำหรับนำมาฉีดฮอร์โมนต่อไป

#### การเพาะขยายพันธุ์

วิธีการเพาะขยายพันธุ์ปลาหมอไทยอาจใช้วิธีฉีดฮอร์โมนผสมเทียม หรือฉีดฮอร์โมนแล้วปล่อยให้ปลาผสมกันเองตามธรรมชาติ แต่จากการทดลองควรใช้วิธีหลังจะเหมาะสมกว่า เพราะปลาไม่บอบช้ำมากและประหยัดแรงงาน โดยเมื่อเราคัดเลือกพ่อแม่พันธุ์ปลาได้แล้ว ก็ฉีดฮอร์โมนให้ ซึ่งแหล่งฮอร์โมนจะมีที่มา 2 ทางดังนี้

1. ต่อมใต้สมองปลา ใช้ปริมาณ 1-2 เท่า (โดส) ฉีดเข้ากล้ามเนื้อ
2. ฮอร์โมนสังเคราะห์ (ซูปรีแฟก) ใช้ปริมาณ 5-10 ไมโครกรัมต่อกิโลกรัม ฉีดเข้าช่วงท้องสำหรับปลาเพศผู้ฉีดฮอร์โมนให้ประมาณ 1 ใน 3 ของที่ฉีดให้ปลาเพศเมีย นำพ่อแม่ปลาที่ฉีดฮอร์โมนแล้วไปปล่อยในมุ้งขนาด 6 ตารางเมตร ซึ่งแขวนลอยในบ่อซีเมนต์ โดยมุ้งด้านนอกเป็นเนื้อผ้าโอลอนแก้ว ด้านในเป็นมุ้งเนื้ออ่อนช่วงตา 1 ซม. ใส่ที่เพิ่มอากาศจะให้ฟองน้ำหรือไม้ก็ได้ มุ้งวัดปลาขนาดนี้สามารถใส่ปลาเพศเมียได้ 10-15 กิโลกรัม ปลาเพศผู้ได้ 5-10 กิโลกรัม อัตราการปล่อยพันธุ์ปลาเพศผู้ต่อเพศเมียอย่างต่ำควรจะใช้ 1:1 หลังจากทิ้งไว้ประมาณ 6-8 ชั่วโมง ปลาจะผสมพันธุ์กันตามธรรมชาติ ปล่อยไข่สีเหลืองใสออกมา



ในมุ้งจะมีผ้าไขมันลอยมาก เมื่อปลาหยุดรัด ย้ายพ่อแม่ปลาออกแล้วใช้สวิงผ้าซ้อนไขปลาไปพักในมุ้งผ้าโอลอนที่เตรียมไว้ หรือในบ่อซีเมนต์ต่อไป ปลาหมอบที่ปล่อยรัดตามธรรมชาติ 1 มุ้ง แม่ปลา 10 กิโลกรัมจะได้ไขปลาประมาณ 0-5.1 กิโลกรัม และไข่ที่ได้รับการผสมแล้วจะฟักเป็นตัวในเวลา 15-20 ชั่วโมง ขึ้นกับอุณหภูมิของน้ำเปอร์เซ็นต์ไข่ที่ฟักเป็นตัวจะอยู่ระหว่าง 30-80 เปอร์เซ็นต์ แล้วแต่ความพร้อมของพ่อแม่ปลาและการเตรียมการเพาะฟัก ลูกปลาที่ได้จะพักอยู่ในบ่อซีเมนต์ที่ใช้พักไข่จนมีอายุ 3 วัน หรือเริ่มกินอาหารโดยจะเริ่มให้ไข่แดงต้มบดละเอียด เมื่อลูกปลามีอายุ 2 วัน แล้วจึงย้ายไปอนุบาลต่อให้เป็นปลาขนาด 1 นิ้วในบ่อ

**การอนุบาลลูกปลาในบ่อซีเมนต์**

ใช้บ่อซีเมนต์ขนาด 50 ตารางเมตร ก่อนปล่อยลูกปลาเตรียมบ่อโดยตากบ่อให้แห้ง สาดพื้นบ่อด้วยฟอร์มาลินเข้มข้น 1 ลิตร ทิ้งไว้ 3 วัน กรองน้ำเข้าให้ระดับ 50 ซม. นำลูกปลาหมอไทยวัยอ่อนอายุ 3 วัน จำนวนประมาณ 200,000 ตัว ปล่อยลงอนุบาล ใน 2 วันแรกให้ไข่แดงต้มบดละเอียดเป็นอาหารวันละ 5 มื้อ ๆ ละ 2 ฟอง เมื่อเข้าวันที่ 3 เริ่มให้ไรแดงเสริมเข้ามาวันละ 1-2 กิโลกรัม ตั้งแต่ วันที่ 7 เป็นต้นไปงดไข่แดงต้มบดละเอียด ให้เฉพาะไรแดง โดยให้ไรแดงไปจนกว่าลูกปลาขนาด 1 นิ้ว หรือจะเสริมด้วยอาหารปลาคูกเล็กพิเศษแล้วแต่ความพร้อม หลังจากอนุบาลได้ 30-40 วัน จะได้ลูกปลาหมอขนาด 1 นิ้ว ลูกปลาหมอบที่ได้จะมีอัตราการรอดตายระหว่าง 10-30 เปอร์เซ็นต์

**การอนุบาลลูกปลาในบ่อดิน**

เตรียมบ่อดินขนาด 400 ตารางเมตร โดยกำจัดสิ่งรกที่จะเป็นที่อยู่อาศัยของศัตรูลูกปลาออกให้หมด โรยปูนขาวประมาณ 40 กิโลกรัม ตากบ่อให้แห้ง เติมน้ำปริมาณ 30 เซนติเมตร ใส่ปุ๋ยมูลสัตว์ประมาณ 50-80 กิโลกรัม หมักน้ำทิ้งไว้ 3 วัน แล้วเพิ่มระดับน้ำให้ได้ 60-80 เซนติเมตร ใส่ไรแดงเป็นเชื้อประมาณ 5 กิโลกรัม นำลูกปลาหมออายุ 3 วัน มาปล่อยจำนวนประมาณ 200,000 ตัว ให้ไข่ต้มบดละเอียดเป็นอาหารวันละ 5 ครั้ง ๆ ละ 5 ฟอง เป็นเวลา 2 วัน ตั้งแต่ วันที่ 3 ให้รำละเอียดผสมปลาปนละลายน้ำสาดให้กิน พร้อมให้ไรแดงเสริมวันละ 1 กิโลกรัม หลังจากอนุบาลได้ 15 วัน ลูกปลาจะขึ้นเล่นน้ำ ฝึกให้กินอาหารเม็ดลอยน้ำได้ ลูกปลาจะมีขนาด 1 นิ้ว เมื่ออนุบาลได้ 25-30 วัน โดยมีอัตราการรอดตายระหว่าง 30-60 เปอร์เซ็นต์

**สรุปการเพาะขยายพันธุ์ปลาหมอไทย**

การเพาะปลาหมอไทยให้ได้ผลหรือมีประสิทธิภาพสูงนั้น ขั้นตอนการดำเนินงานไม่ยุ่งยากซับซ้อน แต่ต้องมีการเตรียมการพร้อมและละเอียดอ่อนตั้งแต่ขั้นเลี้ยงพ่อแม่พันธุ์ปลาเรื่อยมาจนถึงการอนุบาลจนได้ลูกปลาหมอขนาด 1 นิ้ว ซึ่งเหมาะที่จะนำไปเลี้ยงเป็นปลาขนาดใหญ่ โดยสามารถสรุปวิธีดำเนินการได้ดังนี้

**เลี้ยงพ่อแม่พันธุ์**

คัดเลือกพ่อแม่พันธุ์ (พ่อพันธุ์ขนาด 40 กรัม แม่พันธุ์ขนาด 60 กรัม ขึ้นไป)

ฉีดฮอร์โมน (สุปรีแฟก 5-10 ไมโครกรัม/ก.ก.)

6-8 ชั่วโมง ผสมพันธุ์วางไข่

15-20 ชั่วโมง ฟักเป็นไข่  
 2 วัน อนุบาลอาหารยวบ  
 วันที่ 1-3 ให้ไข่แดงต้มบด  
 ละเอียดเป็นอาหาร  
 วันที่ 4-7 ให้ไข่แดง+ไร  
 วันที่ 8-15 ให้ไรแดง+ปลา  
 รำละเอียด  
 วันที่ 16-30 ให้ไรแดง+ปลา  
 รำละเอียด+อาหารเม็ดลอยน้ำ

