



ความร่วมมือระหว่างประเทศ



การพัฒนาเศรษฐกิจไทย

กามกลางความเปลี่ยนแปลงของกระแสโลกปัจจุบันที่ระบบเศรษฐกิจเข้าสู่ระบบตลาดเสรีมากขึ้น ประกอบกับการเปลี่ยนแปลงภายใต้กติกาการค้าโลก (WTO) ที่จะมีผลบังคับใช้อย่างเต็มรูปแบบในปี 2546 จะส่งผลให้เกิดการขยายตัวทางการค้าของโลกมากขึ้น และมีการแบ่งหน้าที่การผลิตตามความได้เปรียบในเชิงเปรียบเทียบ (Comparative Advantage) ของแต่ละประเทศ โดยจะนำไปสู่การช่วงชิงความได้เปรียบในเชิงการแข่งขันด้านการค้า การลงทุนระหว่างประเทศ 5 ด้านคือ (1) ความพยายามลดต้นทุนด้านแรงงาน โดยเคลื่อนย้ายฐานการผลิตไปยังประเทศที่มีค่าแรงงานต่ำ (2) การลดต้นทุนค่าขนส่งโดยเลือกที่ตั้งแหล่งผลิตที่ไม่ไกลจากท่าเรือและตลาด (3) การปรับปรุงระดับการใช้เทคโนโลยีการผลิตให้สูงขึ้น เพื่อหนีเข้าสู่อุตสาหกรรมที่ได้เปรียบและใช้เทคโนโลยีสูง (4) การลดต้นทุนค่าบริการสาธารณูปโภค สาธารณูปการ และ (5) การแสวงหาวัตถุดิบประเภทแร่ธาตุ และวัตถุดิบอื่นๆ ในราคาที่ต่ำและคุณภาพดี รวมทั้งการวิจัยและพัฒนาวัสดุสังเคราะห์ที่สามารถทดแทนวัตถุดิบตามธรรมชาติได้

“
การรวมกลุ่ม
ทางเศรษฐกิจระหว่าง
ประเทศที่เป็นอยู่ เพื่อเป็นการ
ชิงความได้เปรียบ
ในการแข่งขัน
”

การรวมกลุ่มเศรษฐกิจเพื่อชิงความได้เปรียบในการแข่งขัน

การแข่งขันทางการค้าและการลงทุนภายใต้กระแสโลกาภิวัตน์ ส่งผลให้เกิดเป็นชั่วคราวค้าซีกต่างๆ ในโลกขึ้น โดยแบ่งออกได้เป็น 3 กลุ่มใหญ่ที่ชัดเจนคือ กลุ่มยุโรป กลุ่มทวีปอเมริกา และกลุ่มเอเชียตะวันออกและตะวันออกเฉียงใต้ ที่มีลักษณะพึ่งพาตนเองภายในกลุ่มมากขึ้น โดยเฉพาะกลุ่มสหภาพยุโรป คาดว่าจะมีการสร้างข้อกีดกันทางการค้าเพื่อไม่ให้เกิดความคล่องตัวทางการค้ามากขึ้นเรื่อยๆ โดยเฉพาะมาตรการที่ไม่มีใช้ภาษี (Non-tariff Barriers)

การรวมกลุ่มทางเศรษฐกิจระหว่างประเทศที่เป็นอยู่เพื่อเป็นการชิงความได้เปรียบในการแข่งขัน และเพิ่มอำนาจการต่อรองทางเศรษฐกิจและการค้ากับประเทศและกลุ่มเศรษฐกิจอื่นๆ เพื่อผลประโยชน์ร่วมกัน และสามารถที่จะ

พาอาศัยซึ่งกันและกัน ทั้งในด้านการผลิต การใช้ทรัพยากรธรรมชาติให้เกิดประโยชน์สูงสุดและการตลาดร่วมกัน ซึ่งเราอาจจำแนกการรวมกลุ่มความร่วมมือทางเศรษฐกิจออกเป็นระดับต่างๆ ได้แก่ ระดับมหภาคและภูมิภาค และระดับอนุภาคที่มีพื้นที่ชายแดนติดต่อกัน โดยในที่นี้จะขอนำมากล่าวถึงเฉพาะการรวมกลุ่มทางเศรษฐกิจในระดับต่างๆ ที่สำคัญที่ส่งผลกระทบต่อการพัฒนาเศรษฐกิจของไทย ดังนี้

การรวมกลุ่มระดับมหภาคและภูมิภาค ที่สำคัญได้แก่

1. องค์การการค้าโลก (World Trade Organization) หรือ WTO ก่อตั้งขึ้นอย่างเป็นทางการเมื่อวันที่ 1 มกราคม 2538 โดยยกฐานะมาจากแกตต์ (General Agreement on Tariffs and Trade : GATT) ปัจจุบันมีสมาชิกทั้งหมด 135 ประเทศ ซึ่งรวมทั้งประเทศไทยด้วย สำนักงานใหญ่ตั้งอยู่ที่นครเจนีวา ประเทศสวิสเซอร์แลนด์ มีหน้าที่สำคัญ คือ (1) บริหารความตกลงการค้าหลายฝ่ายและพหุภาคีภายใต้ WTO โดยผ่านคณะมนตรี (Council) และคณะกรรมการ (Committee) ต่างๆ ตลอดจนดูแลให้มีการปฏิบัติตามพันธกรณี (2) เป็นเวทีเพื่อการเจรจาลดอุปสรรคทางการค้าระหว่างประเทศสมาชิก ทั้งในรูปของมาตรการภาษีศุลกากร และมาตรการที่ไม่มีใช้ภาษีศุลกากร (3) เป็นเวทีเพื่อให้สมาชิกหัน

หน้าเข้าหารือเพื่อแก้ไขข้อขัดแย้งทางการค้า และหากไม่สามารถตกลงกันได้ก็จะจัดตั้งคณะผู้พิจารณา (Panel) ทำหน้าที่ตรวจสอบข้อเท็จจริงและให้ข้อเสนอแนะ (4) เป็นผู้ดูแลสถานการณ์การค้าระหว่างประเทศและจัดให้มีการทบทวนนโยบายการค้าของสมาชิกอย่างสม่ำเสมอ (5) ให้ความช่วยเหลือแก่ประเทศกำลังพัฒนาในด้านข้อมูล ข้อเสนอแนะ เพื่อให้สามารถปฏิบัติตามพันธกรณีได้อย่างเพียงพอ ตลอดจนทำการศึกษาประเด็นการค้าที่สำคัญๆ และ (6) ประสานงานกับกองทุนการเงินระหว่างประเทศ (IMF) และธนาคารโลกเพื่อนโยบายเศรษฐกิจโลกสอดคล้องกันยิ่งขึ้น

2. กลุ่มสหภาพยุโรป (European Union) หรือเรียกกันแบบสั้นๆ ว่า EU ก่อตั้งในปี 2494 ปัจจุบันเป็นตลาดส่งออกที่สำคัญของไทยเป็นลำดับที่ 2 รองจากสหรัฐอเมริกา มีสมาชิกรวม 15 ประเทศ ซึ่งส่วนใหญ่เป็นยุโรปตะวันตก (กำลังจะขยายรวมยุโรปตะวันออกอีก 12 ประเทศ) มีประชากรประมาณ 350 ล้านคน ปัจจุบัน EU ได้มีการรวมตัวในรูปสหภาพเศรษฐกิจและการเงิน ทำให้ยุโรปเป็นตลาดเดียวที่มีเงินตราเป็นเงินสกุลเดียวที่สมบูรณ์ คือเงินยูโร (EURO) ทั้งนี้

“
**การยกเลิกภาษีศุลกากร
 ระหว่างกันภายในกลุ่ม NAFTA
 จะทำให้สินค้าไทย
 เสียเปรียบด้านการแข่งขันกับ
 ประเทศสมาชิกที่
 ได้รับการยกเว้นภาษี**
 ”

คาดว่าเงินยูโรจะเป็นสกุลหลักของโลกแข่งกับเงินดอลลาร์สหรัฐในอนาคตอันใกล้นี้ นอกจากนี้ ยังรวมตัวกันเป็นสมาคมการค้าเสรียุโรป (Free Trade Area: FTA) โดยมีแนวโน้มจะเกิดการค้าเสรีภายในกลุ่มมากขึ้น แต่การค้ากับกลุ่มอื่นคาดว่าจะกลุ่มสหภาพยุโรปจะมีการสร้างข้อกีดกันทางการค้าเพิ่มขึ้น โดยเฉพาะการกำหนดมาตรการที่ไม่ใช่ภาษี (Non-tariff Barriers) ได้แก่ **มาตรฐานสิ่งแวดล้อม สาธารณสุข และสิทธิมนุษยชน เป็นต้น ดังนั้น ไทยจึงจำเป็นต้องเตรียมตัวรับมือข้อกีดกันทางการค้าดังกล่าว โดยเฉพาะสินค้าส่งออกประเภทอาหาร และเสื้อผ้าสำเร็จรูป**

3. กลุ่มการค้าเสรีอเมริกาเหนือ (North American Free Trade Agree-

ment : NAFTA) เป็นตลาดสำคัญของไทย มีจุดมุ่งหมายเพื่อเปิดเขตการค้าเสรีระหว่างกันภายใน 10 ปี (2537-2547) ปัจจุบันมีสมาชิก 3 ประเทศ ได้แก่ แคนาดา เม็กซิโก และสหรัฐอเมริกา มีประชากรรวม 360 ล้านคน และกำลังจะขยายขอบเขตความร่วมมือไปสู่บางประเทศในลาตินอเมริกาที่มีผลผลิตทั้งด้านอุตสาหกรรมและเกษตรคล้ายสินค้าส่งออกของไทยที่มีข้อเสียเปรียบด้านค่าขนส่งที่สูงกว่า **ซึ่งนักลงทุนไทยเองอาจจำเป็นต้องมีการดำเนินกลยุทธ์โดยลงทุนในกลุ่ม NAFTA ที่มีตลาดรองรับสินค้าขนาดใหญ่และเป็นตลาดที่มีกำลังซื้อ โดยเฉพาะสินค้าที่ไม่มีการผลิตในกลุ่มประเทศสมาชิก และมีขึ้นส่วนประกอบเชื่อมโยงกับอุตสาหกรรมในประเทศไทย**

การยกเลิกภาษีศุลกากรระหว่างกันภายในกลุ่ม NAFTA จะทำให้สินค้าไทยเสียเปรียบด้านการแข่งขันกับประเทศสมาชิกที่ได้รับการยกเว้นภาษี เช่น เม็กซิโก เนื่องจากเป็นสินค้าที่ถูกจำกัดโควต้าส่งออกภายใต้ข้อตกลงสิ่งทอระหว่างประเทศ และต้องเสียภาษีขาเข้าสูงในกรณีที่ส่งไปยังสหรัฐฯ แต่เม็กซิโกจะได้รับโควต้าพิเศษและไม่ต้องเสียภาษี เช่น สินค้าประเภทปลาทุ่นากระป๋อง และรองเท้า และสินค้าที่มีข้อตกลง เช่น สิ่งทอ และเสื้อผ้าสำเร็จรูป นอกจากนี้ สินค้ารถยนต์และส่วนประกอบรถยนต์ที่ส่งไปยังสหรัฐฯ อาจถูกผลกระทบจากการกำหนดสัดส่วนการใช้แรงงานและส่วนประกอบภายในกลุ่มประเทศสมาชิกในอัตราค่อนข้างสูง ซึ่งอาจทำให้นักลงทุนตัดสินใจย้ายฐานการผลิตไปผลิตในกลุ่มสมาชิก NAFTA หรือลาตินอเมริกา เพื่อเป็นช่องทางเข้าสู่ตลาดสหรัฐฯและแคนาดามากขึ้น



4. กลุ่มความร่วมมือทางเศรษฐกิจเอเชีย-แปซิฟิก (APEC) เป็นการรวมกลุ่มของประเทศในเอเชีย-แปซิฟิก 21 ประเทศ ทั้งประเทศที่พัฒนาแล้วและกำลังพัฒนา มีวัตถุประสงค์เพื่อส่งเสริมความร่วมมือด้านการค้า การลงทุนและการถ่ายทอดเทคโนโลยีระหว่างประเทศสมาชิก รวมถึงการพัฒนาทรัพยากรมนุษย์ ลดอุปสรรคการค้าและสนับสนุนการค้าพหุภาคีที่เปิดเสรีภายใต้ GATT/WTO โดยมีข้อตกลงร่วมกันที่มุ่งสู่ระบบการค้าเสรีแบบเปิด ซึ่งจะทำให้เอเปคสามารถเป็นแกนนำและเป็นตัวอย่างในการเปิดเสรีทางการค้า และมีเป้าหมายเปิดเสรีทางการค้าและการลงทุนสำหรับประเทศที่พัฒนาแล้วภายในปี พ.ศ. 2553 และ พ.ศ. 2563 สำหรับประเทศที่กำลังพัฒนา ทั้งนี้ความร่วมมือในกลุ่มเอเปคจะช่วยขยายตลาดส่งออกของไทยเนื่องจากกลุ่มเอเปคเป็นตลาดขนาดใหญ่ มีประชากรมากถึงร้อยละ 40 ของประชากรโลก (2,000 ล้านคน) และปริมาณการค้าคิดเป็นร้อยละ 40 ของการค้าโลก

ความร่วมมือในกลุ่มเอเปคช่วยให้เกิดการแลกเปลี่ยนข้อมูลข่าวสาร การถ่ายทอดเทคโนโลยี การส่งเสริมด้านการค้า การลงทุนให้ขยายตัวเร็วขึ้น และยังเป็นเวทีปรึกษาหารือเพื่อลดปัญหาอุปสรรค การกีดกันทางการค้า และการใช้มาตรการฝ่ายเดียวของประเทศมหาอำนาจทางเศรษฐกิจที่ไทยประสบอยู่

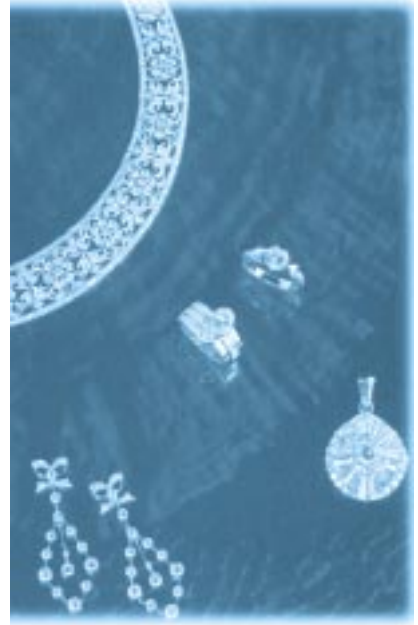
5. เขตการค้าเสรีอาเซียน เริ่มก่อตั้งในปี 2535 ซึ่งปัจจุบันมี 10 ประเทศ ประชากรรวมประมาณ 500 ล้านคน เป็นการพัฒนาความร่วมมือทางเศรษฐกิจของกลุ่มประเทศอาเซียนเพื่อเสริมสร้างขีดความสามารถในการแข่งขันในตลาดโลก โดยการเปิดการค้าเสรี

ด้วยการลดภาษีและลดอุปสรรคด้านการค้า การลงทุนที่ไม่ใช่ภาษี (Non-tariff Barriers) ภายในภูมิภาค การพัฒนาไปสู่เขตการค้าเสรีอาเซียนเดิม (พ.ศ. 2536) ได้กำหนดให้ประเทศสมาชิกปรับลดภาษีเหลือร้อยละ 0-5 ภายใน 15 ปี ต่อมาปี 2537 ได้มีการปรับนโยบายให้เร่งรัดปรับลดภาษีจากที่กำหนดไว้เดิมเหลือ 10 ปี หรือภายในปี 2546 เพื่อให้ทันกับการลดภาษีภายใต้กรอบ WTO และ NAFTA สำหรับสมาชิกใหม่ได้แก่เวียดนาม ลาว พม่า และกัมพูชา กำหนดให้ปรับลดภาษีเหลือร้อยละ 0-5 ภายในปี 2549-2551 ยกเว้นสินค้าเกษตรแปรรูปที่ไม่อ่อนไหวจะลดภาษีระหว่าง 1 มกราคม 2544 ถึง 1 มกราคม 2553

สำหรับแนวโน้มและผลกระทบที่คาดว่าจะเกิดขึ้นกับประเทศไทยนั้น พิจารณาได้ว่า **สินค้าที่มีขีดความสามารถในการแข่งขัน** กับประเทศในกลุ่มอาเซียน **จะสามารถขยายตลาดได้มากขึ้น** ซึ่งไทยจำเป็นต้องลดภาษีนำเข้าสินค้าจากประเทศในกลุ่มมากขึ้น ทำให้เกิดการแข่งขันสูงขึ้น เช่น **เสื้อผ้า เครื่องประดับ เซรามิก เครื่องหนัง เครื่องใช้ไฟฟ้า ส่วนสินค้าที่ไทยเสียเปรียบประเทศในกลุ่มอาเซียน**



ไทยจำเป็นต้องเตรียมกลยุทธ์การปรับตัว ทั้งด้านการเพิ่มประสิทธิภาพ และลดต้นทุนการผลิต ในระบบเศรษฐกิจ ให้สามารถแข่งขันกับตลาดโลกได้



ส่วนใหญ่จะได้รับการคุ้มครองในอัตราที่สูงมาก หากลดภาษีนำเข้าภายใต้กรอบอาเซียนจะ**ได้รับผลกระทบมากขึ้น เช่น เม็ดพลาสติก และโทรทัศน์สี**

การรวมกลุ่มทางเศรษฐกิจในระดับมหภาคและระดับภูมิภาคกลุ่มต่างๆ ข้างต้น จะมีผลกระทบต่อเศรษฐกิจ การค้า และการลงทุนของไทย ประเทศไทยจำเป็นต้องเตรียมกลยุทธ์การปรับตัวทั้งด้านการเพิ่มประสิทธิภาพ และลดต้นทุนการผลิตในระบบเศรษฐกิจให้สามารถแข่งขันกับตลาดโลกได้ ทั้งในเรื่องการลงทุนการพัฒนาเทคโนโลยีของตนเอง และการใช้ทรัพยากรบุคคลในการบริหาร และจัดการด้านการผลิตและการตลาด

การรวมกลุ่มระดับอนุภูมิภาค : ความร่วมมือกับประเทศเพื่อนบ้าน

ภายใต้กรอบความร่วมมือทางเศรษฐกิจในระดับอนุภูมิภาค 3 กลุ่ม ที่ไทยร่วมเป็นสมาชิกอยู่ทุกกลุ่ม รวม 11 ประเทศ มีประชากรรวม 1,200 ล้านคน เป็นการพัฒนาความร่วมมือในทุกด้าน เพื่อเสริมสร้างความเข้มแข็ง ทั้งในเชิงการผลิต การค้า การลงทุน และ

“
ไทยเป็นประเทศ
ที่มีความเข้มแข็งทาง
เศรษฐกิจมากที่สุด
สามารถกระจายโอกาส
การพัฒนาให้กับเพื่อนบ้าน
โดยปรับฐานเข้าสู่การผลิต
ที่ใช้เทคโนโลยีสูงขึ้น

”

สังคมของประเทศภายในกลุ่มประเทศ
สมาชิก โดยมีวัตถุประสงค์หลักเพื่อ (1)
ส่งเสริมให้เกิดการขยายตัวด้าน
อุตสาหกรรมเกษตร การค้า การลงทุน และ
การพัฒนาโครงสร้างพื้นฐานเชื่อมโยงเพื่อ
ให้เกิดการจ้างงาน ยกระดับมาตรฐาน
การครองชีพ และความเป็นอยู่ของ
ประชาชนในอนุภูมิภาคให้ดีขึ้น (2) ลด
อุปสรรคด้านการค้า การลงทุน โดยเฉพาะ
การขนส่งสินค้าผ่านแดนและ
พิธีการศุลกากร เพื่อสนับสนุนให้เกิดการ
ขยายตลาดการค้าการลงทุนในภูมิภาค (3)
สนับสนุนให้มีการถ่ายทอดเทคโนโลยี
และพัฒนาการศึกษาระหว่างประเทศใน
กลุ่มอนุภูมิภาค (4) สนับสนุนให้มีการใช้
ทรัพยากรการผลิต เช่น แรงงาน ทุน
และวัตถุดิบที่ส่งเสริมกันอย่างมี
ประสิทธิภาพ และ (5) ช่วยเพิ่มขีดความ
สามารถและโอกาสการแข่งขันในเวที
การค้าโลก

1. การพัฒนาความร่วมมือ
ทางเศรษฐกิจในอนุภูมิภาคลุ่มแม่น้ำ
โขง 6 ประเทศ : พม่า ลาว จีนตอนใต้
ไทย เวียดนาม กัมพูชา (Greater
Mekong Subregion: GMS) หรือที่เรียก
กันทั่วไปว่า “หกเหลี่ยมเศรษฐกิจ”
โดยทุกประเทศยกเว้นไทยได้มีนโยบาย

ปรับเปลี่ยนระบบเศรษฐกิจจากสังคม
นิยมเป็นระบบเสรีมากขึ้น มีการกำหนด
แผนพัฒนาเป็นขั้นตอน ซึ่งไทยเป็น
ประเทศที่มีความเข้มแข็งทางเศรษฐกิจ
มากที่สุด สามารถกระจายโอกาสการ
พัฒนาให้กับเพื่อนบ้านโดยปรับฐานเข้า
สู่การผลิตที่ใช้เทคโนโลยีสูงขึ้น ประเทศ
ในกลุ่ม GMS มีทรัพยากรการผลิตขั้นพื้นฐาน
ที่อุดมสมบูรณ์ ทั้งด้านแรงงาน และ
แร่ธาตุ แต่ยังขาดการจัดการและการ
พัฒนาระบบการผลิตร่วม (Co-production)
กับประเทศเพื่อนบ้านที่เหมาะสม และ
หากสามารถพัฒนาโครงสร้างพื้นฐาน
ระบบสาธารณูปโภค สาธารณูปการใช้
ร่วมกันได้ จะส่งผลให้ต้นทุนการพัฒนา
ต่ำลง

สำหรับแนวโน้มในอนาคตนั้น
การพัฒนาโครงสร้างพื้นฐานโดยเฉพาะ
ถนน การขนส่งตามลำแม่น้ำโขง และ
ระบบโครงข่ายโทรคมนาคม คาดว่าจะ
แล้วเสร็จสมบูรณ์ภายในปี 2548 ซึ่งจะ
ส่งผลให้เกิดการขยายตัวด้านการ
คมนาคมขนส่งและการค้าผ่านแดน
ระหว่างประเทศในกลุ่มมากขึ้น รวมถึง
การขนส่งไปยังตลาดเอเชียตะวันออก
ยุโรป และสหรัฐฯ นอกจากนี้ จาก
การที่ลาว กัมพูชา พม่า และเวียดนาม
ได้เข้าร่วมเป็นสมาชิกอาเซียนแล้ว จะ
ทำให้แต่ละประเทศมุ่งพัฒนาเศรษฐกิจสู่
ระบบเสรีเร็วขึ้น ซึ่งจะช่วยให้ตลาดใน
ภูมิภาคมีการขยายมากขึ้น เนื่องจาก
กลุ่มนี้มีประชากรมากถึง 250 ล้านคน และ
แต่ละประเทศมีโอกาสการพัฒนา
เศรษฐกิจอย่างรวดเร็ว ซึ่งจะเป็นการ
เพิ่มกำลังซื้อของประชาชนในประเทศให้
สูงขึ้น ทั้งนี้ นอกจากมณฑลยูนนานของ
จีนตอนใต้แล้ว ก็ยังมีมณฑลอื่นๆ เช่น
เสฉวน ชินเจียง ที่มีประชากรมากถึง 120
ล้านคน และมีกำลังซื้อสูง มีโอกาสพัฒนา

ความร่วมมือให้เกิดขึ้นได้ในอนาคต

2. การพัฒนาเขตเศรษฐกิจ
สามฝ่าย อินโดนีเซีย-มาเลเซีย-ไทย
(Indonesia-Malaysia-Thailand
Growth Triangle: IMT-GT): หรือที่เรียก
ว่า “สามเหลี่ยมเศรษฐกิจ” ในอดีตที่
ผ่านมาทั้ง 3 ประเทศ มีความเข้มแข็ง
ทางเศรษฐกิจที่ใกล้เคียงกันและมีผลผลิต
ที่คล้ายคลึงกัน ส่งผลให้เกิดการแข่งขัน
ด้านการค้าในตลาดประเทศที่สาม โดย
เฉพาะตลาดสหภาพยุโรปและสหรัฐฯ
อย่างไรก็ดี พื้นที่โครงการ IMT-GT ของ
ทั้ง 3 ประเทศ ซึ่งประกอบด้วย 5 จังหวัด
ชายแดนภาคใต้ของไทย 4 รัฐภาคเหนือ
ของมาเลเซีย และพื้นที่ตอนเหนือและ
ตะวันตกของเกาะสุมาตรา ยังมีระดับ
การพัฒนาที่แตกต่างกันที่สามารถร่วม
กันพัฒนาการผลิตให้มีประสิทธิภาพและ
มีการใช้ทรัพยากรที่เกิดประโยชน์สูงสุด

การพัฒนา IMT-GT ประกอบด้วย
3 ส่วน คือ (1) การลดปัญหาอุปสรรค
ด้านการค้า การลงทุนที่เดิมมีการตั้งข้อ
กำหนดเพื่อกีดกันทางการค้า การลงทุน
ตามแนวชายแดน (2) การพัฒนาโครง
ข่ายบริการพื้นฐานเชื่อมโยงทั้งทางบก
ทางเรือ และทางอากาศ และ (3) การ
พัฒนาความร่วมมือด้านบริหารจัดการ
ทรัพยากรธรรมชาติและสิ่งแวดล้อม แม้ว่า
ทั้ง 3 ประเทศจะประสบภาวะวิกฤตทาง
เศรษฐกิจ แต่ยังคงมีนโยบายที่จะพัฒนา
ความร่วมมือภายใต้โครงการ IMT-GT
โดยการขยายเวลาการพัฒนาโครงสร้าง
พื้นฐานหลักออกไป และยังคงสนับสนุน
การลงทุนของภาคเอกชนทั้งจากภายใน
พื้นที่และจากภายนอกพื้นที่ IMT-GT เพื่อ
ให้เกิดการขยายตัวด้านการลงทุน ซึ่ง
เป็นหัวใจสำคัญของโครงการ โดยขณะนี้
ทั้ง 3 ประเทศได้ร่วมกันปรับลดและแก้ไข
ปัญหาอุปสรรคด้านการค้า การลงทุน

และการผ่านแดนลงไปมาก ซึ่งได้ส่งผลให้การค้าขายแดนขยายตัวถึงร้อยละ 30 ต่อปี (ตั้งแต่ปี 2536 เป็นต้นมา)

นอกจากนี้ ทั้ง 3 ประเทศจะต้องปฏิบัติตามข้อกำหนดของ AFTA และ WTO ซึ่งส่วนใหญ่จะมีผลบังคับใช้ในปี 2546 ทำให้จำเป็นต้องเร่งรัดการพัฒนาความร่วมมือด้านกายภาพและแนวคิดการผลิตร่วม (Co-production) ให้มากขึ้น และการพัฒนาในพื้นที่ 5 จังหวัดชายแดนภาคใต้ จำเป็นต้องเร่งรัดให้อยู่ในระดับที่ใกล้เคียงกับ 4 ภูมิภาคเหนือของมาเลเซีย ทั้งด้านคมนาคมขนส่ง บริการพื้นฐาน และการพัฒนาทรัพยากรมนุษย์ให้มากขึ้น

3. การพัฒนาความร่วมมือทางเศรษฐกิจในกลุ่มประเทศบังคลาเทศ อินเดีย พม่า ศรีลังกา ไทย (Bangladesh-India-Sri Lanka-Myanmar-Thailand: BIMST-EC): หรือ “ห้าเหลี่ยมเศรษฐกิจ” จากการที่การค้าระหว่างไทยกับ 3 ประเทศในกลุ่ม ได้แก่ อินเดีย ศรีลังกา และบังคลาเทศ มีการขยายตัวมากขึ้น โดยเฉพาะสินค้าประเภท อัญมณี สินแร่ และผลิตภัณฑ์ประมง ขณะนี้อินเดียเองก็มีความกระตือรือร้นที่จะพัฒนาความร่วมมือทางเศรษฐกิจกับไทย ซึ่งปัจจุบันอินเดียกำลังเร่งรัดพัฒนาเศรษฐกิจ โดยในปี 2541 มีอัตราการขยายตัวทางเศรษฐกิจสูงถึงร้อยละ 6.7 และมีการขยายตัวด้านการลงทุนสูงถึงร้อยละ 25.6 ของ GDP ปัจจุบันนักลงทุนอินเดียได้มาลงทุนด้านอุตสาหกรรมเคมีภัณฑ์ในไทย และมีนักลงทุนไทยไปลงทุนด้านอุตสาหกรรมที่ใช้แรงงานสูงที่ไทยเสียเปรียบในการแข่งขัน ซึ่งอุตสาหกรรมดังกล่าวบางประเภทเป็นพื้นฐานของอุตสาหกรรมที่ใช้เทคโนโลยีสูงขึ้นที่ไทยจำเป็นต้องเร่งรัดพัฒนาขึ้น



สำหรับประเทศไทยก็มีที่ตั้งที่เหมาะสมจะเป็นแหล่งความเจริญเชื่อมโยงเศรษฐกิจระดับภูมิภาค (Regional Links) ทั้งกับเอเชียใต้และเอเชียตะวันออก ทำให้สามารถพัฒนาความร่วมมือกันได้ โดยเฉพาะการขยายแหล่งวัตถุดิบที่สำคัญ การพัฒนาความร่วมมือด้านการผลิต การแปรรูปสินค้า โดยเฉพาะอัญมณี ยานยนต์อิเล็กทรอนิกส์ ผลิตภัณฑ์ประมง และอุตสาหกรรมกิจการเกษตร ตลอดจนการลงทุนด้านโครงข่ายโทรคมนาคมเป็นต้น

สรุป

ได้มีการคาดการณ์ว่า ในอนาคตเขตเศรษฐกิจทวิปเอเชียที่ประกอบด้วยเอเชียตะวันออก เอเชียตะวันออกเฉียงใต้ และเอเชียใต้ จะเป็นแหล่งผลิตและตลาดขนาดใหญ่ที่มีอัตราการขยายตัวสูงที่สุดในโลก และเป็นตลาดที่มีความสมบูรณ์ในตัวเองมากที่สุด สำหรับประเทศไทยและพื้นที่โดยรอบในภูมิภาคเอเชียตะวันออกเฉียงใต้ จะเป็นพื้นที่ที่ได้รับการถ่ายโอนการลงทุนจาก

บริษัทข้ามชาติในการใช้เป็นฐานอุตสาหกรรมที่ใช้แรงงานสูง และฐานอุตสาหกรรมที่ใช้เทคโนโลยีขั้นกลางและขั้นกลางค่อนข้างสูงในอนาคตอันใกล้นี้ อย่างไรก็ตาม ผลของการพัฒนาเศรษฐกิจเข้าสู่ระบบตลาดเสรี ทำให้แต่ละประเทศในกลุ่มทวิปเอเชีย ซึ่งรวมถึงประเทศไทยด้วยจำเป็นต้องปรับตัวโดยพัฒนาประสิทธิภาพการผลิต เพิ่มขีดความสามารถทางการแข่งขัน พร้อมทั้งปรับระบบบริหารจัดการด้านการเงิน การคลังให้พร้อมเพื่อรับการแข่งขันที่เข้มข้นยิ่งขึ้นต่อไปในอนาคต

ในการรวมกลุ่มความร่วมมือเพื่อพัฒนาเศรษฐกิจในระดับอนุภูมิภาคต่างๆ ดังกล่าวข้างต้น ประเทศไทยได้กำหนดยุทธศาสตร์ โดยใช้ความได้เปรียบด้านที่ตั้งทางภูมิศาสตร์พัฒนาประเทศให้เป็นประตูเศรษฐกิจของเอเชียตอนใน (พม่า ลาว จีนตอนใต้และตอนกลาง) โดยกำหนดบทบาทประเทศให้เป็นจุดเชื่อมโยงและประตูออกของประชาชนในพื้นที่ตอนใน ดังเช่นที่ประเทศเล็กๆ เช่น เบลเยียม เนเธอร์แลนด์ ได้ทำหน้าที่นี้อยู่ในทวีปยุโรปท่ามกลางประเทศใหญ่ๆ ที่ล้อมรอบ เช่น เยอรมัน ฝรั่งเศส และรัสเซีย

อย่างไรก็ตาม การทำหน้าที่ดังกล่าวให้ได้ผลจำเป็นต้องดำเนินการหลายประการควบคู่กันไป เช่น การเป็นมิตรที่ดีกับทุกประเทศ การพัฒนาความร่วมมือทั้งทางเศรษฐกิจและสังคมในลักษณะสนับสนุนเกื้อกูลกับประเทศเพื่อนบ้าน การรวมกลุ่มกันเจรจาต่อรองรับกลุ่มประเทศที่มีขนาดเศรษฐกิจใหญ่กว่า และการปรับปรุงประสิทธิภาพการให้บริการภายในประเทศ เพื่อเสริมสร้างความได้เปรียบเชิงการผลิตและการพัฒนาสู่ความเป็นศูนย์กลางของภูมิภาคต่อไป
