

บทที่ 4

“ปาย” พัฒนาการการท่องเที่ยวจากเมืองผ่านสู่แหล่งท่องเที่ยวใหม่

การศึกษาถึงพัฒนาการการท่องเที่ยวของแหล่งท่องเที่ยวนั้นทำให้เราได้ทราบถึง การเกิดขึ้นของอุตสาหกรรมการท่องเที่ยวในพื้นที่ท่องเที่ยว การเข้ามาของนักท่องเที่ยวทั้งชาวไทย และชาวต่างประเทศ สิ่งดึงดูดใจให้มาท่องเที่ยว กิจกรรมการท่องเที่ยว ตลอดจนสิ่งอำนวยความสะดวกแก่นักท่องเที่ยว ซึ่งก็คือบริการที่เกี่ยวข้องกับการท่องเที่ยวได้แก่ ที่พัก ร้านอาหาร ร้านขายของที่ระลึก การนำเที่ยว พัฒนาการการท่องเที่ยวของอำเภอปาย จังหวัดแม่ฮ่องสอน เริ่มต้นได้ไม่นานนักแต่อำเภอปายก็มีการเคลื่อนไหวเปลี่ยนแปลงอยู่ตลอดเวลาตามบริบทของสังคม “ปาย” เมืองที่แวดล้อมไปด้วยธรรมชาติ และวิถีชีวิตที่ดูสบายๆ จากเมืองผ่านของนักเดินทางที่ต้องการเดินทางสู่จังหวัดแม่ฮ่องสอน เริ่มผันตัวเองเป็นแหล่งท่องเที่ยวที่มีชื่อเสียงแก่นักท่องเที่ยวชาวต่างประเทศ ที่ชื่นชอบการท่องเที่ยวเชิงนิเวศ และแบบผจญภัยเพราะ โดยสภาพพื้นที่และอากาศเหมาะกับการเป็นเมืองพักผ่อน กิจกรรมการท่องเที่ยวที่เป็นที่นิยมของนักท่องเที่ยวชาวต่างชาติ ได้แก่ เดินป่า ล่องแพ ล่องเรือ ทัวร์มอเตอร์ไซด์ หลังจากนั้นนักท่องเที่ยวชาวไทยได้เดินทางเข้ามาท่องเที่ยวพักผ่อน ประกอบกิจการเล็กๆ จนกลายเป็นธุรกิจขนาดใหญ่ที่เบียดขับคนในพื้นที่ให้ออกไปจากพื้นที่ทำกินเดิม แหล่งท่องเที่ยวเริ่มกลายเป็นแหล่งเสื่อมโทรม ปัจจุบันปายมีกองถ่ายภาพยนตร์ ถ่ายละคร งานคอนเสิร์ต เทศกาลต่างๆ ขอจับจองเข้าใช้บริการอยู่เป็นประจำตลอดปี ร้านค้า ผับ บาร์ เกสต์เฮาส์ เริ่มผุดขึ้นมาพร้อมๆ กันราวกับดอกเห็ด โดยที่เจ้าของพื้นที่ดั้งเดิมยินยอมขายบ้านให้แล้วย้ายหนีออกไปจากเมืองแห่งนี้ พร้อมกับนายทุนและผู้ประกอบที่เข้ามาแทนที่ เพื่อคำว่าผลประโยชน์ จนกระทั่งเกิดคำพูดที่ว่า “ไปปายไม่เห็นมีอะไรเลย” นำมาสู่ความต้องการของคนในพื้นที่ทั้งชาวบ้านที่คงอยู่ในพื้นที่ปาย ผู้ประกอบการที่ต้องทำมาหากินกับพื้นที่ปาย รวมไปถึงนักท่องเที่ยวที่ถวิลหาเสน่ห์ของเมืองปาย การที่ชาวต่างชาติและคนนอกพื้นที่มาท่องเที่ยวมาก แม้สภาพทางเศรษฐกิจจะดีขึ้น แต่ส่งผลกระทบต่อสภาพสังคมอำเภอปาย มีการเปลี่ยนแปลงรูปแบบอาชีพ วิถีชีวิตความเป็นอยู่เปลี่ยนไป เกิดแหล่งมั่วสุม มีเสียงดังจากแหล่งท่องเที่ยวยามค่ำคืน สร้างค่านิยมบริโภคสูง มีปัญหาการจราจรในเขตเมือง และมีแนวโน้มการเพิ่มขึ้นของอาชญากรรมด้านสภาพแวดล้อมทางธรรมชาติ มีปัญหาการบุกรุกพื้นที่สาธารณะหรือเขตอนุรักษ์ เกิดปัญหาการเพิ่มของขยะในแหล่งท่องเที่ยว ดังนั้นจึงมีความจำเป็นในการจัดหาระบบที่เหมาะสมในการบริหารจัดการการท่องเที่ยวในอำเภอปายร่วมกันของผู้มีส่วนได้เสียทั้งหมด ที่ยังคงอนุรักษ์ศิลปวัฒนธรรมของท้องถิ่นไว้ ยังคงรักษาธรรมชาติและสิ่งแวดล้อมที่สวยงามไว้

ท่ามกลางการเติบโตของสังคมเมืองและกระแสการท่องเที่ยวแบบมวลชน (Mass Tourism) อีกทั้งตัวอำเภอปายก็ไม่ได้ละเลยนักท่องเที่ยวที่นิยมการท่องเที่ยวแบบทางเลือก (Alternative Tourism) จึงทำให้อำเภอปาย ถูกทำให้เป็นแหล่งท่องเที่ยวที่สามารถตอบสนองความต้องการของนักท่องเที่ยวทั้งสองประเภทได้ และยังคงความเป็นปายควบคู่ไปกับการเปลี่ยนแปลงในทุกๆ วัน จึงไม่อาจที่จะปฏิเสธถึงความเปลี่ยนแปลงของอำเภอปาย นักท่องเที่ยว ผู้ประกอบการ และคนในชุมชนต่างก็รับรู้ถึงความเปลี่ยนแปลงนั้นได้

ในบทนี้ผู้วิจัยต้องการที่จะแสดงให้เห็นถึงบริบทเมืองปายและพัฒนาการการท่องเที่ยวของอำเภอปาย จังหวัดแม่ฮ่องสอน เพื่อใช้เป็นพื้นฐานในการวิเคราะห์ปรากฏการณ์ต่างๆ ที่เกิดขึ้นในท้องถิ่นปาย ที่มีการสร้างอัตลักษณ์ การให้ความหมายทางสัญลักษณ์เชิงวัฒนธรรมเพื่อการท่องเที่ยวซึ่งจะทำให้ผู้วิจัยเข้าใจบริบทแวดล้อมมากยิ่งขึ้น

บริบทอำเภอปาย จังหวัดแม่ฮ่องสอน

“แม่ฮ่องสอน” หรือ “เมืองสามหมอก” เป็นจังหวัดที่มีมนต์เสน่ห์ที่สามารถดึงดูดนักท่องเที่ยวให้เข้ามาสัมผัสและชมธรรมชาติได้เป็นอย่างดีแม้ว่าเส้นทางที่จะเข้าสู่จังหวัดจะยาวไกลตลอดด้วยโค้งถึง 1,864 โค้ง แต่ความเป็นธรรมชาติของขุนเขาอันกว้างใหญ่ที่อุดมสมบูรณ์ ป่าไม้เขียวชอุ่ม สีสันสดสวยของดอกไม้ดวงและความโอบอ้อมอารี ความมีน้ำใจของชาวจังหวัดแม่ฮ่องสอน ทั้งชาวไทยใหญ่และชาวไทยภูเขา เหล่านี้คือ สิ่งดึงดูดใจนักท่องเที่ยวให้เข้ามาแม่ฮ่องสอนเป็นจำนวนมากในแต่ละปี จากการแตกต่างกันอย่างชัดเจนทางด้านภูมิศาสตร์ ทำให้แม่ฮ่องสอนถูกปกคลุมด้วยหมอกตลอดทั้ง 3 ฤดูอันเป็นที่มาของเมืองสามหมอก คือ หมอกน้ำค้างในฤดูหนาว หมอกควันจากไฟป่าในฤดูร้อน และหมอกไอน้ำในฤดูฝน จังหวัดแม่ฮ่องสอนไม่เพียงแต่มีแหล่งท่องเที่ยวทางธรรมชาติเท่านั้น ยังมีแหล่งท่องเที่ยวทางประเพณีและวัฒนธรรม มีจุดเด่นด้านการท่องเที่ยวอยู่ 2 ประเภท คือ ด้านธรรมชาติและด้านศิลปวัฒนธรรมและโบราณสถาน (สำนักงานจังหวัดแม่ฮ่องสอน, 2553) แหล่งท่องเที่ยวที่น่าสนใจ ได้แก่ การล่องเรือในลำน้ำปายไปบ้านน้ำเพียงดิน หมู่บ้านกระเหรี่ยงคอยาว ที่หมู่บ้านปูแคงและบ้านในสอย การล่องเรือชมวิวทิวทัศน์ ในลำน้ำสาละวินและลำน้ำต่างๆ การเดินป่าเที่ยวชมหมู่บ้านชาวเขา และชมกล้วยไม้ พันธุ์ไม้ ในป่า การเข้าชมถ้ำหินงอกหินย้อย ซึ่งมีอยู่ในท้องที่อำเภอปางมะผ้า และอำเภอแม่ลาน้อย หลายแห่ง การเที่ยวชมศิลปะสถาปัตยกรรมไทยใหญ่ตามวัดวาอารามต่างๆ และการเลือกของที่ระลึกและอัญมณี (สำนักงานจังหวัดแม่ฮ่องสอน, 2553)

พาย มีการให้ความหมายที่แตกต่างหลากหลายได้แก่ เกี่ยวกับการตั้งชื่อ “พาย” บางคนเชื่อว่าคำว่า “พาย” หมายถึง ช้างหนุ่มตัวผู้ที่ถูกกล่าวถึงในประวัติศาสตร์ ของทางภาคเหนือของ ไทย บางคนกล่าวว่าคำว่า “พาย” มาจากชื่อเท็จจริงทางประวัติศาสตร์ของเผ่าลัวะ ถูกค้นพบใน อำเภอ ลัวะเป็นชนกลุ่มแรก ๆ ที่เข้ามาตั้งรกรากในอำเภอพายและเป็นที่ตั้งเมืองลือ ในนามนัครบที่ สร้างความหายนะยามค่ำคืน ซึ่งถูกเรียกว่า ภูตพราย กาลเวลาผ่านไปทำให้ถูกเรียกเพี้ยนเป็นคำว่า พาย นอกจากนี้แล้ว พาย ถูกตั้งชื่อตามชื่อผู้นำ ของชาวไทยใหญ่กลุ่มแรก ที่เข้ามาตั้งรกรากใน อำเภอพาย แต่คำกล่าวที่ดูเหมือนจะใกล้เคียง ความจริงที่สุด กล่าวว่ คำว่า “พาย” มาจากภาษาไทย ใหญ่ ซึ่งแปลว่า “การอพยพ” คำว่า “พาย” ถ้าหากออกเสียงลงต่ำแล้วจะหมายถึงการหลบหนีอพยพ หรือเคลื่อนย้ายออกไป กาลเวลาผ่านไปทำให้เสียงสูงต่ำ และการสะกดคำเปลี่ยนแปลงไป ถ้าหาก ได้ศึกษาเกี่ยวกับภาษาของชาวไทยใหญ่ และภาษาไทยทางเหนืออย่างใกล้ชิดแล้วการอธิบายนี้ดูจะ ถูกต้องที่สุด พาย เป็นภาษาไทยใหญ่แปลว่า คล้อง ล่อ ชักชวน พาไปพายในสมัยก่อนเป็นที่ที่คนมา คล้องช้าง โดยนำช้างตัวเมียมาคล้องไป หรือพายไป แล้วนำไปฝึกช้างที่แม่ฮ่องสอน ซึ่งมีการขุด หลุมเป็นร่องฝึกช้างในปัจจุบันคือบริเวณสนามบินแม่ฮ่องสอน จึงเป็นที่มาของคำว่าแม่ฮ่องสอน หรือ ร่องสอน

อำเภอพายมีแม่น้ำสายน้ำสายสำคัญ 2 สาย ได้แก่ แม่น้ำพาย และแม่น้ำของ โดย แม่น้ำพายนั้นมีต้นน้ำอยู่ระหว่างรอยต่อของเทือกเขาถนนธงชัยกับเทือกเขาแดนลาว เมื่อไหลผ่าน พายจะไหลออกไปจนถึงสิ้นสุดที่แม่น้ำสาละวินรวมระยะทางประมาณ 180 กิโลเมตร สำหรับแม่น้ำ ของ มีต้นกำเนิดมาจากยอดคอยผักกูด ไหลลงแม่น้ำพาย รวมระยะทางประมาณ 70 กิโลเมตร โดย แม่น้ำทั้งสองสายเป็นเสมือนเส้นเลือดใหญ่อันสำคัญยิ่งสำหรับชาวพายทั้งทางด้านการเกษตรกรรม การท่องเที่ยวทางน้ำ และทิวทัศน์อันงดงามที่เมืองพาย

บริเวณพื้นที่ราบลุ่มในหุบเขาที่มีแม่น้ำพายและแม่น้ำสายเล็กๆไหลผ่านมีการตั้ง ถิ่นฐานของคนไตและคนเมือง เป็นพื้นที่การเกษตรกรรมที่อุดมสมบูรณ์มีระบบการจัดการ ทรัพยากรน้ำในรูปแบบของระบบเหมืองฝายที่มีประสิทธิภาพ มีการทำการเกษตร ปลูกข้าวเหนียว ข้าวเจ้าและถั่วเหลือง หลังจากการเก็บเกี่ยวมีการเพาะปลูกกระเทียม บางหมู่บ้านมีการเลี้ยงสัตว์ ปล่อยในเขา หลังจากการเก็บเกี่ยวก็เอามาสัตว์เลี้ยงนั้นมาเลี้ยงในทุ่ง (ดวงใจ หล่อธนวิชย์, 2550)

ลูบปีน อาชีพเกษตรกร เล่าถึงการเกษตรในพื้นที่พายว่า “โดยมากจะปลูกข้าว เหนียวส่วนหนึ่งเอาไว้ขายและส่วนหนึ่งเอาไว้ใช้สำหรับคนในครอบครัว หลังจากหน้าข้าวก็จะ ปลูกถั่วเหลือง บางคนจะปลูกกระเทียม” ดังภาพ 33 และ 34



ภาพ 33 นาข้าวช่วงฤดูเก็บเกี่ยว



ภาพ 34 ไร่กระเทียมที่ปลูกหลังฤดูเก็บเกี่ยว

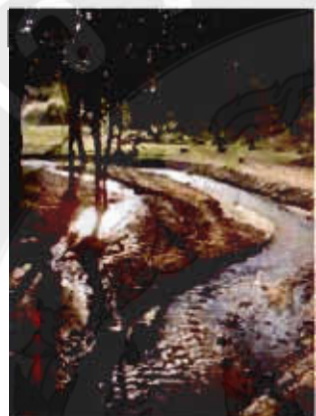
จากสภาพภูมิประเทศตามที่ได้อธิบายมาแล้วในข้างต้นทำให้เมืองปายมีอากาศเย็นสบายตลอดปี โดยเฉพาะในช่วงฤดูฝนและฤดูหนาวที่มีหมอกปกคลุมทั่วบริเวณ สร้างบรรยากาศการท่องเที่ยวให้แก่ผู้มาเยือนได้สัมผัส ปายจึงเป็นเมืองที่มีภูมิศาสตร์เสมือนเมืองในฝันที่ใครก็อยากมาเที่ยวชม

อำเภอปายมีภูมิอากาศแบบร้อนชื้น โดยในฤดูร้อนจะมีอากาศร้อนมากในช่วงกลางเดือนกุมภาพันธ์ถึงกลางเดือนพฤษภาคม และจะร้อนที่สุดในเดือนเมษายน อุณหภูมิสูงสุดประมาณ 42 องศาเซลเซียส ฝนตกชุกในฤดูฝนตั้งแต่กลางเดือนพฤษภาคมถึงเดือนตุลาคม และอากาศหนาวจัดในฤดูหนาวจะเริ่มตั้งแต่เดือนพฤศจิกายนไปจนถึงเดือนกุมภาพันธ์ อากาศจะหนาวแห้งไปทั่วบริเวณและมีหมอกหนาปกคลุมไปทั่ว นักท่องเที่ยวที่มาท่องเที่ยวยังปายจึงนิยมที่จะมาท่องเที่ยวในฤดูหนาว และในฤดูอื่นๆก็มักมีการท่องเที่ยวเพื่อรองรับนักท่องเที่ยวเช่นกัน

ในเรื่องของประวัติศาสตร์การตั้งถิ่นฐานของผู้คนในอำเภอปาย ปายเคยเป็นเมืองที่มีมนุษย์มาตั้งถิ่นฐานตั้งแต่สมัยก่อนประวัติศาสตร์ โดยเฉพาะในบริเวณเขตเมืองน้อย ที่ได้ถูกค้นพบถ้ำผีแมนซึ่งในอดีตนับเป็นที่อยู่อาศัยของมนุษย์ก่อนประวัติศาสตร์ และในเวลาต่อมาเมืองน้อยก็ได้พัฒนาขึ้นมาเป็นชุมชนโบราณที่มีความสำคัญในสมัยของพระราชวงศ์มังราย ปัจจุบันเองเมืองน้อยตั้งอยู่ในเขตตำบลเวียงเหนือ เป็นแหล่งอาศัยของชาวกะเหรี่ยงปกากะญอ และกำลังเป็นแหล่งท่องเที่ยวยอดนิยมใหม่ของอำเภอปาย

ต่อมาบริเวณอำเภอปายได้เป็นแหล่งที่อยู่อาศัยของชนเผ่าต่างๆ ไม่ว่าจะเป็น พวก ลีละ ขอม ไทยใหญ่ ปกาเกอญอ ฯลฯ เนื่องจากพื้นที่ในบริเวณอำเภอปายมีความอุดมสมบูรณ์เป็นอย่างมาก ไม่ว่าจะเป็น ป่าไม้ แม่น้ำ ชุนเขา และสัตว์ป่า โดยเฉพาะช้างป่าที่แม้แต่เจ้านครเมืองเชียงใหม่ยังเสด็จมาคล้องช้างเพื่อใช้ในราชการในบริเวณนี้ต่อมาเมื่อชาวเขามารวมกันเป็นจำนวนมากจนเกิดเป็นชุมชนใหญ่ จึงได้คิดให้มีการแต่งตั้งเจ้าเมืองและช่วยกันขุดคูเมืองเพื่อกัน

อำเภอปายประกอบด้วยแหล่งท่องเที่ยวที่น่าสนใจจำนวนมาก ซึ่งแหล่งท่องเที่ยวในอำเภอปายมีความหลากหลายทั้งแหล่งท่องเที่ยวทางธรรมชาติ (Nature Based Tourism) ได้แก่ น้ำพุร้อนท่าปาย ดังภาพ 36 น้ำตกหมอบแง น้ำตกแม่เย็น ล่องแพชมน้ำปาย กองเลน(ปายแคนยอน) ดังภาพ 37 แหล่งท่องเที่ยวเชิงวัฒนธรรม (Cultural Tourism) วัดน้ำฮู ดังภาพ 38 วัดกลางเมือง วัดพระธาตุแม่เย็น แหล่งท่องเที่ยวในรูปแบบของการท่องเที่ยวแบบชุมชน (Community Based Tourism) ชุมชนสันติชล ซึ่งเป็นหมู่บ้านชาวจีนยูนนาน ดังภาพ 39



ภาพ 36 น้ำพุร้อนท่าปาย



ภาพ 37 กองเลน (ปายแคนยอน)



ภาพ 38 วัดน้ำฮู



ภาพ 39 หมู่บ้านจีนยูนนานบ้านสันติชล

เนื่องจากความหลากหลายของผู้คนที่อาศัยอยู่ในอำเภอปาย คนเมืองและชาวไทยใหญ่ เป็นกลุ่มคนพื้นเมืองในย่านตัวเมืองปาย ทั้งสองกลุ่มตั้งบ้านเรือนอยู่ร่วมกันมาช้านานเช่นที่ ตำบลเวียงเหนือ ซึ่งเป็นศูนย์กลางของเมืองปายโบราณ แต่ละฝ่ายมีวัฒนธรรมประเพณีที่มีเอกลักษณ์ ซึ่งเห็นได้ชัดเมื่อมีการประกอบพิธีกรรม เช่น วัดศรีดอนชัยเป็นวัดสำหรับกลุ่มคนเมือง วัดโป่งเป็นวัดสำหรับกลุ่มคนไทใหญ่ นอกจากนี้ยังมีกลุ่มชาวมุสลิมที่ได้ตั้งเป็นชุมชนขนาดใหญ่ อยู่ในย่านตลาดหรือชุมชนเวียงใต้ที่เป็นศูนย์กลางในปัจจุบัน โดยมีมัสยิดตั้งอยู่กลางเมือง (ยอด

เนตรสุวรรณ : 2552) เห็นได้ว่ากลุ่มต่างๆ จึงทำให้อำเภอลำปางมีความหลากหลายทางวัฒนธรรมและวิถีชีวิต ซึ่งรวมไปถึงงานประเพณีต่างๆที่น่าสนใจของกลุ่มคนที่หลากหลายเช่น งานตานก้วยสลากของคนเมือง งานดับไฟเทียนของคนไต (ยอด เนตรสุวรรณ, 2552)

พัฒนาการการท่องเที่ยวอำเภอลำปาง

ผลการวิจัยแสดงให้เห็นว่าพื้นที่อำเภอลำปางมีความหลากหลายทางชาติพันธุ์และในแต่ละชาติพันธุ์มีวิถีชีวิต วัฒนธรรมของตนเอง สิ่งเหล่านี้จึงเป็นองค์ประกอบหนึ่งในการดึงดูดใจของนักท่องเที่ยว การวิเคราะห์ถึงพัฒนาการการท่องเที่ยวของอำเภอลำปาง ผู้วิจัยใช้กรอบในการวิเคราะห์ถึงปัจจัยขององค์ประกอบของอุตสาหกรรมการท่องเที่ยว เพื่อให้ทราบถึงรายละเอียดของพัฒนาการการท่องเที่ยวที่เริ่มมีการท่องเที่ยวเข้าไปในพื้นที่อำเภอลำปาง การพัฒนารูปแบบการท่องเที่ยวประกอบกับสิ่งอำนวยความสะดวกต่างๆ ที่เพิ่มมากขึ้นเพื่อตอบสนองความต้องการของนักท่องเที่ยว โดยที่ปัจจัยขององค์ประกอบของอุตสาหกรรมการท่องเที่ยวประกอบด้วย 10 ส่วน (Segments) ซึ่งประกอบด้วย ทรัพยากรการท่องเที่ยว การคมนาคม ร้านอาหาร ที่พัก ร้านขายของที่ระลึก บริการนำเที่ยว การอำนวยความสะดวกในการเข้าออกเมือง ความปลอดภัย การเผยแพร่โฆษณา และการจัดบริการอื่นๆ จากการศึกษาพบว่าปัจจัยขององค์ประกอบทั้ง 10 ส่วนในพื้นที่อำเภอลำปางสามารถใช้องค์ประกอบในการวิเคราะห์ได้ 8 ส่วน เนื่องจากว่าการอำนวยความสะดวกในการเข้าออกเมืองและความปลอดภัยไม่มีความแตกต่างกันกับในพื้นที่อื่นๆ ปายเป็นเพียงเมืองเล็กๆ ที่ไม่มีด่านในการเข้า – ออกเมืองโดยตรง ในส่วนของความปลอดภัยอำเภอลำปางไม่มีอันตรายสำหรับนักท่องเที่ยวในด้านของการปล้น ชิงทรัพย์ หรือทำให้ทรัพย์สินต้องเสียหาย มีแต่เพียงอุบัติเหตุทางรถยนต์ที่เกิดจากการเดินทางเท่านั้น นอกจากนี้ผู้วิจัยได้เพิ่มกิจกรรมการท่องเที่ยวขึ้นมา เพื่อให้เห็นภาพของพัฒนาการการท่องเที่ยวของอำเภอลำปางชัดเจนมากยิ่งขึ้น ดังภาพ 40

ทรัพยากรการท่องเที่ยว	ร้านอาหาร	การคมนาคม
ความปลอดภัย **	องค์ประกอบของอุตสาหกรรม การท่องเที่ยว	ร้านขายของที่ระลึก
การจัดบริการอื่นๆ สำหรับ นักท่องเที่ยว		ที่พัก
การเผยแพร่โฆษณา	การอำนวยความสะดวกในการ เข้า - ออก เมือง**	บริการนำการท่องเที่ยว

กิจกรรมการท่องเที่ยว

ภาพ 40 แสดงองค์ประกอบของอุตสาหกรรมการท่องเที่ยวประกอบด้วย 11 ส่วน

นอกจากนี้แล้วการศึกษาค้นคว้าครั้งนี้ผู้วิจัยใช้กระบวนการวิเคราะห์ปรากฏการณ์ที่ศึกษาด้วยวิธีการวิเคราะห์พัฒนาการเชิงประวัติศาสตร์ (Structural - Historical development Approach) เพื่อวิเคราะห์การพัฒนาสร้างอัตลักษณ์และให้ความหมายทางวัฒนธรรมเพื่อการท่องเที่ยว โดยอาศัยบริบทในช่วงเวลานั้นๆเป็นกรอบในการวิเคราะห์ประกอบกับปัจจัยขององค์ประกอบของอุตสาหกรรมการท่องเที่ยวทั้ง 9 ส่วนนั้นจะทำให้ผู้วิจัยเข้าใจปรากฏการณ์การท่องเที่ยวที่เกิดขึ้นในพื้นที่อำเภอปายได้อย่างชัดเจนมากขึ้น จากการศึกษาพบว่าพัฒนาการการท่องเที่ยวอำเภอปาย แบ่งออกเป็นยุคสมัยต่างๆ ดังนี้

จากการศึกษาพบว่าการท่องเที่ยวในอำเภอปายเกิดขึ้นมาอย่างเป็นระบบมาตั้งแต่ พ.ศ. 2525 และมีพัฒนาการทางการท่องเที่ยวอย่างต่อเนื่อง อย่างไรก็ตามในแต่ละช่วงเวลากการท่องเที่ยวในอำเภอปายมีการเปลี่ยนแปลงในองค์ประกอบการท่องเที่ยวในแต่ละด้านแตกต่างกันไป โดยผู้วิจัยได้วิเคราะห์และได้นำเสนอพัฒนาการการท่องเที่ยวอำเภอปาย จังหวัดแม่ฮ่องสอน โดยได้แบ่งออกเป็น 4 ยุคสำคัญ โดยที่ผู้วิจัยได้ตั้งชื่อเรื่อง (Theme) ตามสภาพการณ์ที่เกิดขึ้นในแต่ละ

ช่วงเวลา ว่ามีเหตุการณ์อะไร สิ่งที่ชาวปาย นักท่องเที่ยวตลอดจนผู้ประกอบการ ได้เน้นย้ำ ให้
 ความสำคัญและแสดงให้เห็นถึงปรากฏการณ์การท่องเที่ยวในแต่ละช่วงเวลา ซึ่งประกอบด้วย

1. ยุคที่ 1 Theme ฝรั่งเศสเที่ยว “ปาย” พบสวรรค์บนดิน (พ.ศ. 2525 - 2537)
2. ยุคที่ 2 Theme หลีกหนีความวุ่นวาย นายทุนจากเมืองกรุงสู่เมือง “ปาย” (พ.ศ. 2537 – 2548)
3. ยุคที่ 3 Theme วัยรุ่นไทยอยากแนวต้องไป “ปาย” การเปลี่ยนแปลงสู่เมืองไม่น่าเที่ยว (พ.ศ. 2548-2552)
4. ยุคที่ 4 Theme โหยหาความเป็น “ปาย” อยู่อย่างปาย อย่างปายเป็น (พ.ศ. 2553 – ปัจจุบัน)

ยุคที่ 1 Theme ฝรั่งเศสเที่ยว “ปาย” พบสวรรค์บนดิน (พ.ศ. 2525 - 2537)

ประวัติศาสตร์และพัฒนาการของอำเภอปายเริ่มต้นจากเมืองเล็กที่เป็นที่ต้องการของพม่าและล้านนา เจ้าเมืองทั้งสองเมืองต่างได้ส่งคนมาดูแล จนสุดท้ายเจ้าเมืองเชียงใหม่ได้เข้ามาดูแล ได้เกณฑ์ไพร่พลจากเมืองต่างๆ เข้ามาอาศัยอยู่ในอำเภอปายและเมื่อรัชกาลที่ 5 ได้ทรงยกเลิกการปกครองแบบกระจายอำนาจเข้ามาสู่ระบบศูนย์กลาง จึงได้ตั้งอำเภอปายขึ้นเมื่อปี พ.ศ. 2454 กระทรวงมหาดไทยได้ยกเลิกการปกครองเมืองเปลี่ยนฐานะเมืองปายเป็นอำเภอปาย และได้แต่งตั้งหลวงเจริญเขตเขลางค์นคร (สอน สุขุมมินทร์) เป็นนายอำเภอคนแรกโดยรับตำแหน่งในระหว่าง พ.ศ. 2454 – 2468 จวบจนปัจจุบันอำเภอปายมีอายุ 100 ปี (ธันวาคม 2553) อำเภอปายยังไม่ได้เป็นที่รู้จักของนักท่องเที่ยวนอกจากเป็นเมืองผ่านที่นักเดินทางไปจังหวัดแม่ฮ่องสอน เป็นเมืองที่มีการทำการเกษตรอย่างเข้มข้น มีการปลูกกระเทียม ข้าว

ปายเป็นที่รู้จักแก่นักท่องเที่ยวชาวต่างชาติในช่วงเริ่มต้นของการท่องเที่ยวในพื้นที่อำเภอปาย ซึ่งอยู่ในช่วงประมาณปี พ.ศ. 2525 หลังจากที่ได้มีการก่อสร้างถนนสู่จังหวัดแม่ฮ่องสอน นักท่องเที่ยวที่ต้องการเดินทางไปจังหวัดแม่ฮ่องสอนแต่เนื่องจากสภาพภูมิประเทศที่เดินทางผ่านภูเขาที่คดเคี้ยวจึงทำให้ต้องหาที่พักระหว่างการเดินทาง จึงเริ่มมีการสร้างที่พักและร้านอาหารไว้บริการแก่นักท่องเที่ยวชาวต่างชาติ ปายเกิดจากการค้นพบกลุ่มนักท่องเที่ยวฝรั่งสะพายเป้หรือที่เราเรียกว่า “Backpacker” เป็นนักท่องเที่ยวรุ่นบุกเบิกและเป็นนักท่องเที่ยวกลุ่มหลักของปายจวบจนปัจจุบัน ในเริ่มแรกนักท่องเที่ยวกลุ่มนี้มาจากเชียงใหม่ เชียงราย มาทัวร์ป่าแฉะหมู่บ้านลีซอ หมู่เชอ บ้านจันยูนานาน (ดวงใจ หล่อธนวิชัย, 2550) นักท่องเที่ยวกลุ่มนี้ต้องการความสงบเงียบ ความเป็นธรรมชาติสูง ไม่วุ่นวาย พักบังกะโลเล็กๆ นั่งอ่านหนังสือ ดังเช่นในหนังสือแนะนำเที่ยว

Lonely Planet ซึ่งเป็นหนังสือที่ได้รับความนิยมสำหรับชาวต่างชาติที่จะใช้เป็นไกด์ในการนำเที่ยวไปยังสถานที่ต่างๆ ทั่วโลก หนังสือเล่มนี้ได้กล่าวถึงอำเภอปายว่าปายเป็นเมืองเมกกะของนักท่องเที่ยวและได้บรรยายภาพของปายไว้อย่างสนใจ “Pai is something of a travelers’ mecca. It isn’t a wat-filled town emanating Thai-ness. Instead it’s a little corner of the world that happens to be in Thailand that seems to attract artists, musicians and foodies. It’s got a live-music scene you won’t find anywhere else, and some affordable modern art and a delicious range of international culinary treats. Oh, and it’s in the middle of a gorgeous green valley with hot springs, rice fields and a lovely lazy river. However, its popularity does surpass its capacity and the town can feel completely overrun by foreigners in the high season. It remains to be seen what the added effect of the new Chiang Mai to Pai flight will do to the laid-back scene of the town.” (ปายคืออะไร, 2552: ระบบออนไลน์) ความเป็นปายในยุคแรกนี้จึงมีชื่อเสียงแก่นักท่องเที่ยวชาวต่างประเทศมากกว่าชาวไทยในนามว่าปายมีแหล่งท่องเที่ยว กิจกรรมที่ครบถ้วนและตอบสนองกับความต้องการของนักท่องเที่ยวได้ ตามการบอกเล่าและการเขียนแนะนำปายของ Joe Coming นักเขียนประจำคู่มือแนะนำเที่ยว Lonely Planet Thailand

นอกจากนี้แล้วในปี 2530 รัฐบาลได้ประกาศโครงการส่งเสริมการท่องเที่ยวที่ชื่อว่า “ปีท่องเที่ยวไทย” เพื่อเป็นการเฉลิมพระเกียรติพระบาทสมเด็จพระเจ้าอยู่หัว เนื่องในพระราชพิธีมหามงคลเฉลิมพระชนมพรรษา 5 รอบ และพระราชพิธีรัชมังคลาภิเษก หน่วยงานทั้งภาครัฐและเอกชนที่เกี่ยวกับการท่องเที่ยว ต่างรวมพลังทั้งด้านการส่งเสริมและพัฒนาการท่องเที่ยวอย่างจริงจัง จนทำให้ปี 2530 เป็นปีที่มีนักท่องเที่ยวเข้ามาจากสถิติของการท่องเที่ยวแห่งประเทศไทยพบว่ามีมากถึง 3.48 ล้านคน ทำให้มีอัตราเพิ่มที่สูงมากถึง ร้อยละ 23.59 ก่อให้เกิดรายได้จากการท่องเที่ยวเป็นเงิน 50,023 ล้านบาท ทั้งยังส่งผลให้ปี 2531 มีนักท่องเที่ยวเข้ามาเยือนเพิ่มขึ้นเป็นจำนวนมากอีกเช่นกันถึง 4.23 ล้านคน โดยเพิ่มขึ้นในอัตราร้อยละ 21.47 ทำรายได้เป็นเงิน 78,859 ล้านบาท สำหรับในปี 2532 มีนักท่องเที่ยวเข้ามาเยือนประมาณ 4.8 ล้านคน และมีรายได้จากการท่องเที่ยวเป็นจำนวนเงินที่ สูงถึงประมาณ 96,386 ล้านบาท และเพิ่มขึ้นในปี พ.ศ. 2538 เป็นเงิน 190,765 ล้านบาท เหตุดังกล่าวจึงมีส่วนช่วยให้นักท่องเที่ยวเดินทางเข้ามาในประเทศไทยและไม่พลาดที่จะเดินทางเข้ามาท่องเที่ยวในอำเภอปาย จังหวัดแม่ฮ่องสอน

ทรัพยากรการท่องเที่ยว

อำเภอปายในช่วงเวลาประมาณ 20 ปีย้อนกลับ มีทรัพยากรธรรมชาติที่อุดมสมบูรณ์ และมีสภาพภูมิประเทศที่ยากลำบากแก่การเข้าถึง ยังไม่ได้มีการเปิดพื้นที่เพื่อการท่องเที่ยวมากนัก จึงทำให้แหล่งท่องเที่ยวทางธรรมชาติของปายเป็นสถานที่ที่บริสุทธิ์และเป็นที่ต้องการของใจแก่นักท่องเที่ยวชาวต่างประเทศที่ชอบการผจญภัย เพราะนอกจากจะได้สัมผัสธรรมชาติที่สวยงามแล้ว ยังมีกิจกรรมการท่องเที่ยวที่ท้าทายความสนุกได้อีกด้วย ทรัพยากรการท่องเที่ยวหรือแหล่งท่องเที่ยว สิ่งดึงดูดใจทางการท่องเที่ยวของอำเภอปาย ซึ่งหากแบ่งออกเป็นสามประเภทคือ ประเภทธรรมชาติ ประเภทประวัติศาสตร์ และประเภทศิลปวัฒนธรรม ประเพณี กิจกรรม ทรัพยากรการท่องเที่ยวที่ตอบสนองนักท่องเที่ยวชาวต่างชาติให้เข้ามาท่องเที่ยวในยุคนี้จะเน้นในแหล่งท่องเที่ยวประเภทธรรมชาติ ได้แก่ น้ำตก บ่อน้ำร้อน ป่าไม้

พิกัง นักท่องเที่ยวท่านหนึ่งได้สะท้อนภาพของแหล่งท่องเที่ยวในอำเภอปายว่า “อำเภอปายเมื่อประมาณ 15 ปีย้อนหลัง ไม่มีคนรู้จักมากนัก จึงทำให้แหล่งท่องเที่ยวยังบริสุทธิ์ไม่มีการพัฒนาใดๆ มีแค่น้ำตกและบ่อน้ำร้อน ซึ่งไม่ได้มีการส่งเสริมให้เป็นแหล่งท่องเที่ยวเหมือนในปัจจุบัน” ดังนั้นจึงอาจจะกล่าวได้ว่าแหล่งท่องเที่ยวในยุคนี้เป็นแหล่งท่องเที่ยวประเภทธรรมชาติที่ยังไม่ได้มีการพัฒนาและส่งเสริมการท่องเที่ยวอย่างจริงจัง

กิจกรรมการท่องเที่ยว

ทรัพยากรการท่องเที่ยวที่ดึงดูดใจนักท่องเที่ยวชาวต่างประเทศในยุคนี้คือ ทรัพยากรการท่องเที่ยวประเภทธรรมชาติ ดังนั้นกิจกรรมการท่องเที่ยวที่ตอบสนองกับแหล่งท่องเที่ยวต่างๆจึงเน้นเพื่อความสนุก ผจญภัย ได้สัมผัสความงามของธรรมชาติของเมืองปายที่บริสุทธิ์ กิจกรรมของนักท่องเที่ยวที่โดดเด่นคือ การล่องแพ ชี่ซ่าง เดินป่า ชี่รถมอเตอร์ไซค์วิบาก และขับรถยนต์ขับเคลื่อน 4 ล้อเพื่อเที่ยวชมเมืองปาย

พี่ปลา อาชีพไกด์ เล่าว่า “เคยไปปายเมื่อ 20 ปีก่อน ตอนเป็นไกด์พาฝรั่งเที่ยว พาไปเที่ยวปาย ฝรั่งชอบชี่ซ่าง เราก็นั่งรอ อ่านหนังสือ กินกาแฟ ที่ริสอร์ทเล็กๆ แห่งหนึ่งเล็กๆ เข้าไปข้างไหน พอฝรั่งนั่งซ่างเสร็จ ก็ออกมานั่งแพ ตอนนั้นเป็นรายการทัวร์ที่ฮิตมากๆ ขายดิบขายดี เหลือเกินเราก้เลยได้โอกาส นั่งแพกับฝรั่งด้วย ยอมรับในความสวยงาม ของลำน้ำปายในสมัยนั้น สวยมากๆ อากาศเย็นๆ ล่องมาตามลำน้ำ ชมสองข้างทางที่เป็นป่ารกครึ้ม และสายละอองเกสร ดอกไม้ป่า ไหลระรินมาตามสายลมหนาว เป็นปุยพูน สีขาว สวยมากๆ เราต้องลอบไป บนสายน้ำที่ไหลเอื่อยๆ เหมือนล่องลอยอยู่บนสวรรค์ก็มีปาย”

ป้าทัด เจ้าของแควนป้าซ้าง เล่าว่า “ตนเองเป็นคนอีสาน ย้ายมาอยู่ปาย ได้สิบกว่าปี สมัยก่อนพ่อมาแสดงซ้างที่ปาย จึงได้คิดว่าจะทำธุรกิจให้นักท่องเที่ยวได้ขี่ซ้างขึ้นที่อำเภอปาย จึงได้สร้างบ้านและอาศัยอยู่ในปายพร้อมกับให้บริการนักท่องเที่ยวชาวต่างประเทศมาโดยตลอดนับแต่นั้นมา”

เห็นได้ว่าผู้ให้ข้อมูลสำคัญ ได้สะท้อนกิจกรรมการท่องเที่ยวที่เกิดขึ้นในอำเภอปาย ในช่วงยุคนี้ว่ามีกิจกรรมที่อิงอยู่กับการใช้ทรัพยากรธรรมชาติที่มีอยู่ในชุมชนเป็นหลัก เช่น การเดินป่า การแช่บ่อน้ำร้อน การขี่ซ้าง การล่องแพ เป็นต้น

การคมนาคม

ตามประวัติของเมืองปาย การพัฒนาเส้นทางคมนาคมระหว่างจังหวัดและภายในอำเภอปายมีมาโดยตลอด เมื่อปี พ.ศ. 2427 ได้มีการปรับปรุงผังเมืองเวียงใต้ ได้มีการทำถนนใหญ่ 4 สายและครอกซอยเป็นตารางคล้ายรูปผังเมือง และเมื่อปี พ.ศ. 2454 ได้มีการประกาศจากเสนาบดีกระทรวงมหาดไทยยกฐานะเมืองแม่ฮ่องสอนเป็นจังหวัด และให้อำเภอปายขึ้นอยู่กับจังหวัดแม่ฮ่องสอน ในช่วงนั้นเองเกิดสงครามโลกครั้งที่ 2 (พ.ศ. 2484-2488) กองทัพญี่ปุ่นสร้างทางชั่วคราวเพื่อลำเลียงกำลังพลเข้าประเทศพม่า ในช่วงนี้เองได้มีการขยายถนนเป็นเส้นทางพ้อค้ำวู้ต่างม้าต่าง โดยมีเส้นทางกว้าง 4 เมตร จากจังหวัดเชียงใหม่ บ้านแม่มาลัย ถึงอำเภอปายจังหวัดแม่ฮ่องสอน หลังจากนั้นได้มีการปรับปรุงถนนเส้นนี้ในสมัยจอมพล ป. พิบูลสงคราม เป็นนายกรัฐมนตรี (พ.ศ. 2490-2500) ที่ได้มาตรวจราชการที่จังหวัดแม่ฮ่องสอน ได้มีการพัฒนาทางลำลองที่ขุดไว้เกรดด้วยรถแทรกเตอร์ ส่วนพื้นถนนยังคงเป็นลูกรัง (ปองพล อรุณฤกษ์, 2552)

ต่อมาได้มีการทำถนนลูกรังสายปาย – แม่ฮ่องสอน ระหว่างปี พ.ศ. 2510-2519 ก็เริ่มมีรถจักรยานกลางชนคนไปซื้อของที่เชียงใหม่ สมัยนั้นใครมีรถก็รับส่งคนเพราะสมัยนั้นยังไม่มีสัมปทานรถประจำทางสาย ปาย- แม่ฮ่องสอน ต่อมามีนายทุนเข้ามาทำเหมืองแร่ฟลูออไรด์ที่บ้านหมอแปง และในปี พ.ศ. 2516 มีนายทุนเข้ามาเปิดโรงงานยาสูบ (ดวงใจ หล่อชนวนวิชัย, 2550: 106) ปายได้มีการปรับถนนอีกครั้งในปี พ.ศ. 2523 ได้ก่อสร้างเป็นทางลาดยางและแล้วเสร็จสมบูรณ์ในปี 2525 ซึ่งการเปลี่ยนแปลงดังกล่าวทำให้การคมนาคมขนส่งสะดวกขึ้น มีร้านค้าขนาดเล็กทยอยเข้ามาเปิดขายสินค้าเครื่องใช้ให้กับข้าราชการ ชาวเขา และคนในพื้นที่ นักท่องเที่ยวเริ่มเดินทางผ่านเมืองปายและพักแรมที่เมืองปาย

ร้านอาหาร

ร้านอาหารและภัตตาคารที่เปิดให้บริการในอำเภอปาย มีลักษณะเป็นแบบเสิร์ฟที่โต๊ะ มีรูปแบบต่างๆ รายการอาหารมีไม่มากนักและเน้นขายอาหารท้องถิ่นเป็นหลัก ซึ่งโดยมากจะเปิดบริการควบคู่ไปกับที่พักซึ่งไม่มีมากนัก ร้านอาหารที่เปิดในช่วงนี้ได้แก่ร้านป่าอู้ง ร้านหนุณา ร้านดวงและร้านน้องเบียร์ และเริ่มมีคนนอกมาเปิดร้านอาหารให้นักท่องเที่ยวชาวต่างชาติได้แก่ร้าน Own Home ซึ่งเปิดกิจการเป็นเจ้าแรก นอกจากนี้แล้วนักท่องเที่ยวยังคงยึดในวิถีของชาวบ้านในการไปตลาดของเช้าและตอนเย็น การเข้าไปป่าหาของป่ามาทำอาหารกิน

ที่พัก

โรงแรมที่เปิดให้บริการเป็นที่แรกคือ โรงแรมเวียงปาย ซึ่งเปิดให้บริการตั้งแต่ปี พ.ศ. 2506 เจ้าของโรงแรมเป็นคนไตและเปิดให้บริการพร้อมๆกับการทำเหมืองแร่ในปาย ผู้ที่มาพักจึงยังไม่ใช่นักท่องเที่ยวแต่เป็นพ่อค้าคนไทย ข้าราชการ ปัจจุบันขายแก่ฝรั่งและเปลี่ยนชื่อเป็น โรงแรมบลูลาทูน (ดวงใจ หล่อธนวณิชย์, 2550)

ที่พักสำหรับกลุ่มนักท่องเที่ยวในยุคนี้เป็นแบบเกสต์เฮาส์ที่มีราคาถูกราคาประมาณคืนละ 30 บาท หากพักเป็นรายสัปดาห์หรือรายเดือนก็จะมีราคาที่ถูกลง ไม่มีสิ่งอำนวยความสะดวกที่เพียงพอมีเพียงเครื่องนอนเท่านั้น จากการสอบถามคนในพื้นที่ได้เล่าถึงการสร้างที่พักแห่งแรกในปายว่า หมวดประจักษ์ (นายคำร วจเก่า) เป็นคนแรกที่ได้สร้างเกสต์เฮาส์ขึ้นเมื่อประมาณปี พ.ศ. 2526 โดยได้ตัดแปลงโรงไม้หลังบ้านเป็นที่พักชั่วคราวแก่นักท่องเที่ยว เหตุที่นักท่องเที่ยวจะต้องเข้าพักเนื่องจากเส้นทางคมนาคมในสมัยนั้นเป็นลูกรังถึงลาดยางก็ไม่ดี จึงต้องมีที่พักระหว่างทางในการเดินทางไปจังหวัดแม่ฮ่องสอน ดังนั้นปายซึ่งเป็นจุดกึ่งกลางจึงกลายเป็นที่รองรับนักท่องเที่ยว

แม่ครูดวงจันทร์ อรัญภูมิ ผู้ก่อตั้ง “ดวงเกสต์เฮาส์” ขึ้นเมื่อปี พ.ศ. 2527 เล่าว่า “ตนเองได้เริ่มต้นการทำธุรกิจมาจากร้านอาหาร ชื่อร้านดวง และได้ขยายเป็นห้องพักรองรับนักเดินทางที่มารอรถไปยังแม่ฮ่องสอนและเชียงใหม่ เริ่มต้นกิจการด้วยห้องพัก 9 ห้อง ในราคาห้องละ 30 บาท ซึ่งต้องใช้ห้องน้ำรวม และแขกที่เข้าพักเป็นฝรั่งทั้งหมด มีคนไทยน้อยมาก ส่วนโรงแรมแห่งแรกคือ โรงแรมเวียงปาย สร้างขึ้นในเวลาไล่เลี่ยกัน และเริ่มมีการสร้างเกสต์เฮาส์มากขึ้นในปี พ.ศ. 2531 เช่นปายสกาย ชาลยูเกสต์เฮาส์ ซาติเกสต์เฮาส์”

เห็นได้ว่าพัฒนาการของที่พักในอำเภอปายนั้นเริ่มมาจากความพยายามของคนในท้องถิ่นที่จะหาธุรกิจเพื่อรองรับนักท่องเที่ยวที่ต้องค้างคืนเพื่อรอรถในการเดินทางต่อไปยังจุดหมาย

กิจการที่เพิ่งจะเริ่มขึ้นเพียงเกสต์เฮาส์เล็กๆ ในราคาไม่กี่สิบบาทและรองรับนักท่องเที่ยวชาวต่างประเทศเป็นหลัก

ร้านขายของที่ระลึก

ร้านขายของที่ระลึกที่ให้บริการแก่นักท่องเที่ยวในช่วงเวลานี้ยังไม่มี มีเพียงร้านขายของภายในชุมชนหรือร้านขายของชำเพียงไม่กี่ร้าน

บริการนำเที่ยว

ในช่วงปี พ.ศ. 2525-2527 เมืองปายเป็นที่แวะทานข้าวของนักท่องเที่ยวที่เดินทางจากเชียงใหม่สู่จังหวัดแม่ฮ่องสอน ในปี พ.ศ. 2548 ได้เริ่มมีโปรแกรมทัวร์ป่า ในบริเวณใกล้เคียงซึ่งต้องใช้ระยะเวลาในการเดินทางประมาณ 3 วัน 2 คืน หรืออาจจะมากกว่านั้น และนำเที่ยวโดยไกด์ท้องถิ่นซึ่งก็คือชาวบ้านในพื้นที่ โดยเริ่มเดินป่าจากบ้านทรายงามแวะพักที่บ้านผีถ้ำ ไปชี้ช้างที่แคมป์ช้างบ้านเมืองน้อย ล่องแพลงมาที่บ้านป่าขาม จากการสัมภาษณ์แม่ครูดวงจันทร์กล่าวว่า “ตนเองได้เป็นไกด์นำเที่ยวฝรั่งไปเดินในป่าซึ่งต้องใช้เวลาในการเดินทางประมาณ 3 – 4 คืน ออกเดินทางไปตามสถานที่ต่างๆ เช่นบ้านทรายงาม บ้านคอยผีถ้ำ บ้านเมืองน้อย ตอนนั้นตนเองก็พูดภาษาอังกฤษไม่คล่องต้องพกดิกชันนารีไปด้วย เป็นการฝึกภาษาไปในตัว” เห็นได้ว่าคนในท้องถิ่นเป็นผู้เริ่มต้นในการทำธุรกิจบริการนำเที่ยว และมีความพยายามที่จะพัฒนาตนเองทางด้านการใช้ภาษาอังกฤษ ซึ่งถือได้ว่าเป็นจุดอ่อนของการนำเที่ยวในสมัยนั้น

การเผยแพร่โฆษณา

ในปีแผนรณรงค์การท่องเที่ยวไทย เมื่อ พ.ศ. 2530 ของ รัฐบาล พลตรีชาติชาย ชุณหะวัณ ดำเนินนโยบายเปลี่ยน “สนามรบเป็นสนามการค้า” พร้อมๆ กับ ประชาสัมพันธ์การท่องเที่ยว ประชาสัมพันธ์คำว่า “Welcome to Thailand” “เวลคัม ทู ไทยแลนด์” กลายเป็นชื่อเพลงที่วงดนตรีเพื่อชีวิต วงคาราบาว การโฆษณาในช่วงนี้จะเน้นในการนำเสนอแหล่งท่องเที่ยวของจังหวัดที่เด่นผ่านสื่อประเภทต่างๆ เช่นแม่ฮ่องสอนต้องไปเที่ยวทุ่งดอกบัวตอง คอยแม่ฮูกอ ผ่านสื่อแสมฉบับ

การเผยแพร่ความเป็นปายที่มีชื่อเสียงเปรียบเสมือนสวรรค์บนดินของนักท่องเที่ยวชาวต่างประเทศนั้นเกิดจากการบอกกันปากต่อปากถึงความเป็นธรรมชาติ ความบริสุทธิ์ของอากาศ และความใจดีของผู้คนในท้องถิ่นที่ตนเองได้ไปสัมผัสมา จากที่พักระหว่างทางของนักท่องเที่ยวที่ต้องการเดินทางสู่จังหวัดแม่ฮ่องสอนกลายเป็นพักที่มีชื่อของนักเดินทางที่ต้องการความเป็นส่วนตัวท่ามกลางธรรมชาติ

ยุคที่ 2 Theme หลีกหนีความวุ่นวาย นายทุนจากเมืองกรุงสู่เมือง “ปาย” (พ.ศ. 2537 – 2548)

ในยุคที่ 2 การท่องเที่ยวของอำเภอปายเริ่มเป็นที่รู้จักกับนักท่องเที่ยวชาวไทยมากขึ้น ซึ่งอยู่ในช่วงเวลาระหว่างปี พ.ศ. 2537 – 2548 ปายเป็นสถานที่สำหรับนักท่องเที่ยวที่นิยมในความเป็นธรรมชาติ หากต้องการหลีกหนีจากความวุ่นวายในเมืองหลวง ปายจึงเป็นสถานที่พักผ่อนสำหรับกลุ่มคนวัยทำงาน “ย้อนกลับไปเมื่อสิบสองปีก่อน สกนธ์ สังขมิ หนึ่งในผู้ก่อตั้งร้านมิตรไทย กำลังเหนื่อยหนำงานประจำในฐานะกราฟฟิคดีไซน์เนอร์ที่กรุงเทพฯ เค้านัดสติใจลาออกจากงานและวางแผนเปิดร้านขายหนังสือร้านกาแฟแถวลาดพร้าว แต่เพราะคำเชิญชวนของรุ่นน้องโครงการดังกล่าวจึงย้ายมาอยู่ที่ปายแทน” (ปราช พันแสง, 2553) อีกทั้งในช่วงปีนี้เองที่รัฐบาลได้มีการปรับปรุงถนนทางหลวงสายหลักและสร้างถนนเข้าหมู่บ้านมาโดยตลอด โดยเฉพาะอย่างยิ่งหลังจากมีการเปลี่ยนแปลงการบริหารจากสุขาภิบาลมาสู่เทศบาลและองค์การบริหารการปกครองส่วนท้องถิ่น (พ.ศ. 2537) ก็ยิ่งทำให้มีการสร้างถนนมากยิ่งขึ้น มีการสร้างอาคารขายผลิตภัณฑ์ชุมชนเพิ่มมากขึ้นเพื่อสนับสนุนการท่องเที่ยว (ดวงใจ หล่อชนวนวิชัย, 2550)

สืบเนื่องจากปี พ.ศ. 2532 ที่รัฐบาลได้ยกเลิกสัมปทานป่าไม้ทุนภายนอกจึงเริ่มกว้านเข้ามาซื้อที่ดิน มีการรุกที่ดินใหม่ ประกอบกับเศรษฐกิจในช่วงนั้นวิกฤตการณ์เศรษฐกิจไทย พ.ศ. 2540 (พองสบู่แตก) กลุ่มคนที่ตกงาน กลุ่มคนล้มเหลวทางเศรษฐกิจก็หลั่งไหลเข้ามาหางานทำ บางคนก็ซื้อที่ดินไว้ก็มาประกอบธุรกิจของตนเอง พ่อครูจันทร์ วัย 80 ปี กล่าวว่า “ช่วงปี 40 สมัยนายกรัฐมนตรีชาติชาย มีการหลั่งไหลของผู้คนนอกพื้นที่เข้ามาซื้อที่ดินเข้ามาทำธุรกิจในอำเภอปายเป็นจำนวนมาก” หลังจากนั้นนโยบายการพัฒนาสมัยรัฐบาลทักษิณ (พ.ศ. 2543-2549) มีการพัฒนาเส้นทางถนนเชื่อมโยงสู่เมืองปายหรือเส้นทางเชื่อมระหว่างเชียงใหม่และแม่ฮ่องสอน ด้วยการขยายไหล่ทางถนนให้กว้างขึ้น หรือการปรับระดับความชันและความโค้งของถนนให้น้อยลงเพื่อช่วยย่นระยะเวลาในการเดินทาง การปรับปรุงสนามบินสำหรับการลงจอดของเครื่องบินพาณิชย์ขนาด 12 ที่นั่ง เพื่อรองรับการเติบโตของการท่องเที่ยวของอำเภอปาย เห็นได้ว่านโยบายของรัฐบาลทักษิณจึงทำให้มีการซื้อที่เก็งกำไรที่ดินในปายมากขึ้น มีการดำเนินโครงการปรับปรุงสาธารณูปโภคขนาดใหญ่ ซึ่งเป็นมูลเหตุจูงใจให้มีการหลั่งไหลของนายทุนต่างถิ่นที่ทำให้ที่ดินปายบูมขึ้นเป็นครั้งที่สอง หลังจากรัฐบาลชาติชาย (ดวงใจ หล่อชนวนวิชัย, 2550)

การหลั่งไหลเข้ามาใช้พื้นที่ปายยังคงมีมาเรื่อยๆ จนกระทั่งปี พ.ศ. 2547 เกิดสึนามิขึ้นที่ภาคใต้ของประเทศไทย ทำให้ผู้คนจำนวนหนึ่งย้ายมาตั้งรกรากที่ปาย มาประกอบธุรกิจร้านอาหาร ร้านขายของที่ระลึกตลอดจนที่พักในรูปแบบต่างๆ เจ้าของกิจการร้านโปสการ์ดเล่าว่า “ปีที่สึนามิเกิดขึ้นตนเองต้องสูญเสียกิจการที่ภูเก็ตไป จึงย้ายมาอยู่ที่ปายเพราะมีการผลิตสินค้าและ

บริการใกล้เคียงกันเช่น ไปสการ์ด ร้านขายของทำมือ อีกทั้งยังไม่ต้องประสบกับภัยธรรมชาติอีก” สำหรับผู้ประกอบการบางส่วนได้โอประสพการณ์และสิ่งที่ค้ำชูขึ้นจากการทำธุรกิจมาจัดทำขึ้นที่ปาย เช่น การจัดกิจการบาร์เบียร์ การจัดฟูลมูนปาร์ตี้ เป็นต้น (ดวงใจ หล่อธนวนวิชัย, 2550)

นอกจากนี้แล้วหลังจากที่มีเหตุการณ์น้ำท่วมปายครั้งใหญ่เมื่อปี พ.ศ. 2548 ทำให้ตำบลที่มีการท่องเที่ยวได้รับผลกระทบเช่นตำบลเวียงใต้ ตำบลแม่नाดิง ตำบลแม่ฮี้ ตำบลเมืองเป่งทำให้เกิดความเสียหายจำนวนทั้งสิ้น 53 หมู่บ้าน พื้นที่การเกษตรถูกทำลาย 15,602 ไร่ สร้างความเสียหายแก่บ้านเรือนประชาชนประมาณ 700 หลังคาเรือน เกสต์เฮาส์ริมน้ำปาย 26 แห่ง ดั่งภาพ 41 และ 42 หลังจากเหตุการณ์ครั้งนี้หลายหน่วยงานทั้งภาครัฐและเอกชนได้มีการหาแนวทางแก้ปัญหาและฟื้นฟูการท่องเที่ยวเพื่อเตรียมรับฤดูกาลท่องเที่ยวที่จะมาถึง โดยการจัดงานคอนเสิร์ตเพลงเพื่อชีวิต (5 พฤศจิกายน 2548) จึงทำให้นักท่องเที่ยวเข้ามายังปายเพิ่มมากขึ้น



ภาพ 41 รีสอร์ทที่ได้รับผลกระทบจากน้ำท่วม ภาพ 42 ซากต้นไม้ที่ไหลมาตามแม่น้ำปาย

รูปแบบในการท่องเที่ยวของนักท่องเที่ยวชาวไทยในช่วงนี้จะนิยมท่องเที่ยวเพื่อตอบสนองความต้องการของตนเอง ไม่นิยมการท่องเที่ยวแบบมวลชน (Mass Tourism) หรือการท่องเที่ยวที่มีการผลิตสินค้าและบริการเพื่อตอบสนองกับความต้องการของคนจำนวนมากที่เหมือนกัน ซึ่งการท่องเที่ยวแบบดังกล่าวเป็นการท่องเที่ยวแบบทางเลือก (Alternative Tourism) เป็นการหลีกเลี่ยงความจำเจ หาแนวทางการท่องเที่ยวของตนเองเป็นหลัก

ดังนั้นช่วงยุคที่ 2 การท่องเที่ยวในอำเภอปายจึงเริ่มผลิตสินค้าและบริการเพื่อตอบสนองความต้องการของนักท่องเที่ยวที่ต้องการพักผ่อนเป็นหลัก และเมื่อนักท่องเที่ยวในกลุ่มนี้ได้เดินทางมาท่องเที่ยวอำเภอปายจะเกิดความรู้สึกประทับใจและอยากที่จะเดินทางกลับมาพักผ่อนอีกครั้งเมื่อมีโอกาส อีกทั้งยังมีนักท่องเที่ยวบางส่วนที่กลายเป็นผู้ประกอบการในอำเภอปายในปัจจุบัน

(พ.ศ. 2554) เกิดความประทับใจในความเป็นปายและได้ย้ายภูมิลำเนามาอยู่ที่อำเภอปาย เข้ามาประกอบธุรกิจขนาดย่อมภายในพื้นที่ท่องเที่ยว ด้วยเหตุผลของการย้ายถิ่นคือความประทับใจปายในอดีต ซึ่งสะท้อนผ่านคำสัมภาษณ์ของพี่โดนและพี่ยา

พี่โดน เจ้าของกิจการร้านไอศกรีมที่มีชื่อเสียงในปายกล่าวถึงแรงบันดาลใจที่ทำให้ตนเองและครอบครัวย้ายมาอยู่ที่ปายว่า “พี่เคยมาเที่ยวปายเมื่อประมาณ 10 กว่าปีที่ผ่านมา พี่ว่าเมืองมันเงียบสงบและพี่ชอบบรรยากาศที่ปายมาก พี่เลยอยากที่จะมาอยู่ เริ่มต้นด้วยการซื้อที่ดินแล้วคิดว่าน่าจะต้องมีธุรกิจอะไรที่สามารถเลี้ยงตัวเองและครอบครัวได้จึงเปิดร้านขายไอศกรีมโดยมีแนวคิดเรื่องของผลไม้เป็นหลัก ก็พอที่จะเลี้ยงครอบครัวได้ ทุกวันนี้ถ้าถามว่าชอบปายตอนไหนพี่ชอบตอนฤดูฝน เพราะไม่ค่อยมีนักท่องเที่ยวเหมือนในฤดูกาลท่องเที่ยว เมืองก็จะเงียบๆ เหมือนเมื่อก่อน”

พี่ยา เจ้าของกิจการร้านขายโปสการ์ด กล่าวถึงการย้ายที่อยู่มาอาศัยในปายว่า “ตนเองเป็นคนระนอง ย้ายที่อยู่ไปเรื่อยๆ ไปทั้งภูเก็ต หาดใหญ่ เชียงใหม่ และสุดท้ายคือ ปาย สาเหตุที่มาปายคือ ขายเสื้อผ้ามือสองที่เชียงใหม่ หลังจากนั้นก็เอาเสื้อมาปรึกษาร่วมกับทีมงานที่ปาย และคิดว่าตนเองน่าจะประกอบอาชีพที่ปายได้ จึงเริ่มต้นด้วยการขายเสื้อผ้ามือสอง แล้วเปลี่ยนมาขายโปสการ์ดที่รุ่นพี่เป็นคนทำขึ้น ถ้าไรต่อแผ่นไม่มากแต่สบายใจที่ได้อยู่ที่ปาย จึงอยู่มาตลอดเป็นระยะเวลาเกือบ 10 ปีแล้ว”

ทรัพยากรการท่องเที่ยว

ทรัพยากรการท่องเที่ยวที่สำคัญของอำเภอปายที่โดดเด่นแก่นักท่องเที่ยวในการเข้าไปเยี่ยมชมคือ ทรัพยากรการท่องเที่ยวทางธรรมชาติได้แก่ น้ำตกหมอบแปง น้ำตกแพมบก บ่อน้ำร้อนปาย ทรัพยากรการท่องเที่ยวทางประวัติศาสตร์ได้แก่ วัดน้ำฮู สะพานประวัติศาสตร์ และทรัพยากรการท่องเที่ยวเชิงประเพณี ศิลปวัฒนธรรมได้แก่หมู่บ้านจีนฮ่อบ้านสันติชล

เห็นได้ว่าแหล่งท่องเที่ยวปายในช่วงนี้สามารถที่จะตอบสนองความต้องการที่หลากหลายของนักท่องเที่ยวชาวไทยและชาวต่างประเทศไทยเป็นอย่างดี ต่อม นักท่องเที่ยวชาวไทย วัย 31 ปี เดินทางเข้ามาพักผ่อนที่ปายในทุกๆปีกล่าวว่า “ชอบมาเที่ยวปายหลังจากที่ทำงานเหน็ดเหนื่อยมาทั้งปี เพราะอากาศดี มีแหล่งท่องเที่ยวที่หลากหลาย แม้ว่าจะมาซ้ำๆกันในทุกๆปี แต่ก็มีการเปลี่ยนแปลงตลอดเวลา ตนเองจึงประทับใจที่จะมาเที่ยวปาย” เห็นได้ว่าทรัพยากรการท่องเที่ยวปายเริ่มเปลี่ยนไป ได้มีความพยายามของคนในท้องถิ่นที่จะผลักดันให้วัด หมู่บ้านกลายเป็นแหล่งท่องเที่ยวซึ่งสามารถที่จะสร้างงานและสร้างรายได้ให้กับคนท้องถิ่นเพิ่มมากขึ้น

กิจกรรมการท่องเที่ยว

เนื่องจากเป็นช่วงเริ่มของการท่องเที่ยวของคนไทย กิจกรรมการท่องเที่ยวจึงคล้ายกับช่วงที่ 1 ซึ่งเน้นที่จะสัมผัสกับความเป็นธรรมชาติและวัฒนธรรมของคนในพื้นที่อำเภอปาย เช่น การเดินป่า การขี่ช้าง ล่องแพ ในช่วงนี้เองที่นักท่องเที่ยวชาวไทยซึ่งโดยมากเป็นคนที่ยังรักในงานศิลปะได้มีการถ่ายรูปเพื่อนำเสนอความเป็นปายในมุมมองต่างๆ ทำให้ภาพของปายเริ่มออกสู่สาธารณะและมีนักท่องเที่ยวเพิ่มเข้ามามากขึ้น “ปายยังเป็นสถานที่ๆสามารถทำกิจกรรม ทั้งเช่าจักรยานขี่เที่ยวชมเมือง หรือล่องแก่งแม่น้ำปาย ก็เป็นอีกตัวเลือกหนึ่งที่นักท่องเที่ยวชื่นชอบ หรือจะเลือกขี่ช้างที่ปาย เดินป่า ก็ย่อมได้ตามสไตล์ของนักท่องเที่ยวแต่ละท่าน”



ภาพ 43 กิจกรรมการเดินป่าและการพักอาศัยร่วมกับชาวบ้านของนักท่องเที่ยวเดินป่าชาวต่างชาติ

ภาพ 43 แสดงกิจกรรมการท่องเที่ยวของปายที่ได้รับความนิยมสำหรับชาวต่างชาติ ซึ่งได้แก่การท่องเที่ยวเชิงนิเวศ ที่เน้นการเดินป่า ขี่ช้าง ล่องแพ อีกทั้งยังนิยมที่จะเรียนรู้ตลอดจนใช้ชีวิตในป่าร่วมกับชาวบ้านในท้องถิ่น

การคมนาคม

การคมนาคมขนส่งมีเพียงเส้นทางทางบก เส้นทางคมนาคมระหว่างอำเภอปายกับตัวจังหวัดเชียงใหม่และแม่ฮ่องสอนเป็นถนนลาดยางมี 2 เส้นทางจราจร และนักท่องเที่ยวสามารถเดินทางสู่อำเภอปายได้ 2 เส้นทางหลักคือ เส้นทางที่ 1 จังหวัดเชียงใหม่ – อำเภอปาย ใช้ทางหลวงหมายเลข 1095 หรือที่เรียกโดยทั่วไปว่าเส้นทางสายแม่มาลัย-ปาย ระยะทางเพียง 245 กิโลเมตร เริ่มต้นจาก อ.เมืองเชียงใหม่ อ.แม่ริม อ.แม่แตง สู่อำเภอปาย เส้นทางที่ 2 จังหวัดเชียงใหม่ – จังหวัดแม่ฮ่องสอน – อำเภอปาย ใช้ทางหลวงหมายเลข 108 รวมระยะทางประมาณ 349 กิโลเมตร เส้นทางสายนี้เป็นทางตัดขึ้นเขาสูง มีความสวยงามและคดเคี้ยวขึ้นได้มากถึง 1,864 โค้ง เริ่มต้นจาก อ.เมือง

เชียงใหม่ อ.หางดง อ.สันป่าตอง อ.จอมทอง อ. สอด จังหวัดเชียงใหม่ อ.แม่สะเรียง อ.ขุนขวม
อ.เมืองแม่ฮ่องสอน อ.ปางมะผ้า ผู้อำเภอปาย ที่ลาดยางอย่างดีแล้ว

ถนนที่ใช้ในการคมนาคมภายในตัวอำเภอเมืองปายเป็นเส้นทางมีสภาพเป็น
ถนนลาดยาง ส่วนตรอกหรือซอย ถนนเส้นเล็กวิ่งระหว่างหมู่บ้านเป็นถนนดินแดงและดินลูกรังเป็น
หลักสำหรับพื้นที่นอกเขตเทศบาล นอกจากนี้แล้วยังได้มีการตัดถนนขยายถนนเข้าไปในพื้นที่
ท่องเที่ยวในอำเภอปายและอำเภอข้างเคียงตลอดจนเส้นทางผ่าน

นักท่องเที่ยวชาวต่างชาติที่เดินทางมาท่องเที่ยวยังอำเภอปาย นิยมที่จะขี่มอเตอร์
ไซด์และนั่งรถประจำทางของบริษัทเปรมประชาชนสงจำกัด เชียงใหม่ ซึ่งจะมีรถโดยสารประจำ
สายเชียงใหม่-ปาย-แม่ฮ่องสอน ให้บริการทุกวัน ใช้เวลาในการเดินทางประมาณ 6 ชั่วโมง

การเดินทางภายในอำเภอปาย มีมอเตอร์ไซด์ให้เช่าเพื่อขับเที่ยวชมเมืองปายและไป
ท่องเที่ยวในบริเวณใกล้เคียง โดยคิดค่าเช่าเป็นรายวันสามารถให้เช่าได้ทั้งคนไทยและชาวต่างชาติ

ร้านอาหาร

ร้านอาหารที่เปิดกิจการในช่วงนี้เกิดการผู้ประกอบการที่ย้ายถิ่นฐานจากกรุงเทพ
เข้ามาในพื้นที่อำเภอปาย เนื่องจากกลุ่มคนดังกล่าวประสบกับปัญหาทางเศรษฐกิจในปี 2540 อีกทั้ง
บางส่วนเกิดความเบื่อจากการใช้ชีวิตในเมืองหลวงและได้ย้ายถิ่นมาในอำเภอปาย เนื่องจากเคยมา
เที่ยวแล้วประทับใจอีกต้องการใช้ชีวิตแบบเรียบง่าย ดังภาพที่ 44 ภาพเป็นร้านกาแฟที่เปิดกิจการขึ้น
ในปายเป็นเจ้าแรก หลังจากที่เจ้าของกิจการและครอบครัวได้ย้ายมาอาศัยอยู่ที่อำเภอปาย ซึ่งยังคง
ได้รับความนิยมจากนักท่องเที่ยวมาจวบจนถึงปัจจุบัน



ภาพ 44 ร้านกาแฟที่เปิด โดยผู้ประกอบการจากภายนอก

ที่พัก

หลังจากที่ประเทศไทยประสบกับวิกฤติเศรษฐกิจในปี พ.ศ. 2540 ทำให้เกิดการหลั่งไหลของนายทุนเข้ามาในพื้นที่อำเภอปาย เนื่องจากราคาที่ดินถูก อีกทั้งกลุ่มคนจำนวนมากถูกให้ออกจากงาน ประกอบกับรัฐบาลทักษิณที่มีการเร่งปรับปรุงสาธารณูปโภคครั้งใหญ่ ทำให้นายทุนต่างถิ่นย้ายเข้ามาทำธุรกิจที่ปายเป็นจำนวนมาก จึงทำให้ปายซึ่งเป็นพื้นที่ห่างไกลกลายเป็นพื้นที่ที่ไถ่เข้ามา เป็นแหล่งท่องเที่ยวที่สร้างความสนใจให้กับนักลงทุน ในช่วงนี้เองได้เกิดที่พักที่สร้างขึ้นโดยกลุ่มนายทุน กลุ่มคนนอกพื้นที่ปาย เช่น Pai river conner , บ้านปายวิลล่า ดังภาพที่ 45 นอกจากนี้แล้ว พ่อครูจันทร์ เล่าถึงการเข้ามาของกลุ่มทุนว่า “ประมาณก่อนปี 40 ไม่นี่ปคนกรุงเทพฯ ได้มาซื้อที่ดินที่ปายจำนวนมาก และหลังจากฟองสบู่แตกก็ได้เข้ามาสร้างเกสต์เฮาส์ รีสอร์ทขึ้นเพราะค่อยๆ ขยายออกไปเรื่อยๆ คนไทยเองก็เที่ยวปายมากขึ้นที่พักจึงต้องมีสภาพที่ดีขึ้น แต่ฝรั่งก็นอนเหมือนเดิมคือเกสต์เฮาส์ราคาถูก ”



ภาพ 45 ที่พักที่เกิดขึ้นมาในช่วงหลังปี พ.ศ. 2540 โดยกลุ่มผู้ประกอบการจากภายนอก

ร้านขายของที่ระลึก

ธุรกิจร้านขายของที่ระลึกเริ่มเกิดขึ้นในช่วงนี้ เนื่องจากกลุ่มนักท่องเที่ยวที่มากินมาเที่ยวในปาย มองเห็นช่องทางในการประกอบธุรกิจเล็กๆ ที่ตอบสนองความต้องการของนักท่องเที่ยว อีกทั้งสร้างรายได้เสริมให้กับตนเอง ของที่ระลึกที่ขายในช่วงแรกจึงเป็นของฝากแบบง่ายๆ ที่ทำเองด้วยมือ ไม่ได้พึ่งพาระบบอุตสาหกรรม เช่นที่คั่นหนังสือ สมุดทำมือ รูปถ่ายเมืองปาย ในมุมต่างๆ เป็นต้น

เจ้าของร้านมิตรไทย เล่าถึงการทำของที่ระลึกเพื่อขายแก่นักท่องเที่ยวว่า “เราทำไปสกรัดแบบแปะๆ มีมาตั้งหลายปีแล้วนะ ก่อนที่จะกล้าส่งเข้าโรงพิมพ์ เริ่มต้นจากการทำเป็นร้านอาหารซึ่งเปิดกิจการมาสองปี แต่ยังชอบการวาดภาพ วาดรูปมากกว่าอาหารหันผัก ผลไม้

ร้านอาหารมันก็แค่คนแน่นแต่เป็นงานที่ไม่สร้างสรรค์ จึงหันมาทำโปสการ์ดที่มาจากสีน้ำ และ ขยายมาสู่เสื้อ” ดังภาพ 46 สินค้าของที่ระลึกที่ร้านมิตรไทยได้ทำขายแก่นักท่องเที่ยวในช่วงแรก ซึ่ง จะเป็นสินค้าที่ทำมือ



ภาพ 46 ร้านขายของที่ระลึกเจ้าแรกๆ ในปาย

บริการนำเที่ยว

บริการนำเที่ยวในช่วงนี้ก็ยังคงมีการนำเที่ยวหลักคือการเดินป่า ดังนั้นนักท่องเที่ยวที่ใช้บริการก็ยังคงเป็นนักท่องเที่ยวชาวต่างประเทศ และมีนักท่องเที่ยวไทยบ้างบางส่วน

การเผยแพร่โฆษณา

การถ่ายทอดความเป็นปายที่สวยงามทั้งสภาพภูมิประเทศ แหล่งท่องเที่ยวที่น่าเที่ยวชม ภูมิอากาศที่หนาวเย็น ผู้คนมีน้ำใจ อากาศดี ถูกนำเสนอผ่านสื่อประชาสัมพันธ์หลายๆ รูปแบบ แต่สื่อที่มีอิทธิพลต่อการตัดสินใจเข้ามาท่องเที่ยวของนักท่องเที่ยวต่างชาติคือหนังสือนำเที่ยวซึ่งมีหลายสำนักพิมพ์ที่จะเขียนถึงภาพที่สวยงามของปาย จนทำให้นักท่องเที่ยวเดินทางเข้ามาเที่ยวปาย สำหรับนักท่องเที่ยวชาวไทยนั้นก็ยังคงเดินทางหลักสู่จังหวัดแม่ฮ่องสอน แต่เมื่อได้แวะครั้งทางที่อำเภอปาย ได้เห็นความสวยงามจึงเกิดการบอกกันแบบปากต่อปาก ยังไม่มีสื่อโฆษณาประชาสัมพันธ์ใดใดที่กล่าวถึงอำเภอปายอย่างจริงจัง

ส่วนการโฆษณาในพื้นที่ปายนั้น ได้มีกระดานสาธารณะที่ตั้งอยู่บนถนนราชฎีร์ดำรง ดังภาพ 47 ซึ่งกระดานข่าวดังกล่าวให้ผู้ประกอบการติดข่าวสารเพื่อประชาสัมพันธ์ธุรกิจของตนเองได้ กระดานดังกล่าวเป็นที่นิยมมากแก่นักท่องเที่ยวในการหาข้อมูลท่องเที่ยวปาย อีกทั้งยังนิยมไปถ่ายภาพอีกด้วย อีกทั้งผู้ประกอบการบางส่วนจะมีการทำแผ่นพับเพื่อโฆษณาให้กับ

นักท่องเที่ยวได้เข้าไปใช้บริการโดยจะแจกตามร้านอาหาร ร้านขายของที่ระลึก เกสต์เฮาส์ ดังภาพ

48



ภาพ 47 กระดานประชาสัมพันธ์สาธารณะ



ภาพ 48 แผ่นพับโฆษณาร้านอาหาร

ยุคที่ 3 Theme วัยรุ่นไทยอยากแนวต้องไป “ปาย” การเปลี่ยนแปลงสู่เมืองไม่น่าเที่ยว (พ.ศ. 2548-2552)

พัฒนาการการท่องเที่ยวปายในช่วงที่ 3 เริ่มต้นตั้งแต่ปี 2548 การท่องเที่ยวในช่วงนี้จะมีนักท่องเที่ยวเดินทางเข้ามาท่องเที่ยวจำนวนมาก ทั้งที่ได้รับการแนะนำแบบปากต่อปากอีกทั้งยังมีสื่อประชาสัมพันธ์ต่างๆที่ทำหน้าที่ในการส่งเสริมการท่องเที่ยวของอำเภอปายจำนวนมาก จึงทำให้ปายเป็นที่รู้จักแก่นักท่องเที่ยวทั้งชาวไทยและชาวต่างประเทศ เกิดการเดินทางท่องเที่ยวของนักท่องเที่ยวทั้งชาวไทยและชาวต่างประเทศ จากข้อมูลของการท่องเที่ยวแห่งประเทศไทยพบว่าสถานการณ์การท่องเที่ยวของอำเภอปายในปี พ.ศ. 2549 มีจำนวนนักท่องเที่ยวทั้งหมด 119,407 คน โดยมีจำนวนคนไทย 60,784 คน และจำนวนชาวต่างชาติ 58,623 คน ในปี พ.ศ. 2550 มีจำนวนนักท่องเที่ยวทั้งหมด 169,910 คน มีอัตราการเติบโตเพิ่มมากถึงร้อยละ 42.29 ซึ่งเป็นการเพิ่มทั้งในส่วนของนักท่องเที่ยวคนไทยและ ชาวต่างชาติ โดยมีจำนวนคนไทย เพิ่มขึ้นร้อยละ 31.45 และจำนวนชาวต่างชาติ เพิ่มขึ้นมากถึงร้อยละ 53.54 ทั้งนี้ปัจจัยที่สนับสนุนมาจากการจัดงานมหกรรมพืชสวนโลกจังหวัดเชียงใหม่ อีกทั้งการจัดงานเคาร์ควานปีใหม่ 2550 ที่อำเภอปาย รวมถึงความสวยงามของทะเลหมอกที่อุทยานแห่งชาติห้วยน้ำดัง และความศักดิ์สิทธิ์ของพระพุทธรูปสิงห์สาม ณ วัดน้ำฮู ทั้งนี้ยังมีปัจจัยทางสิ่งแวดล้อมในการผลักดันการท่องเที่ยว อาทิ ความสวยงามของบ้านเรือน ความเงียบสงบ และความสมบูรณ์ของธรรมชาติ

การท่องเที่ยวภายในช่วงนี้เห็นได้ว่ามีจำนวนนักท่องเที่ยวที่เพิ่มมากขึ้น ความต้องการอยากเที่ยวภายในช่วงนี้เพียงแต่ต้องการตอบสนองความต้องการของตนเอง เพียงแต่ต้องการอยากบอกกับคนอื่นว่าตนเองได้ไปเที่ยวมาแล้ว กิจกรรมการท่องเที่ยวของนักท่องเที่ยวชาวไทยและชาวต่างประเทศมีความแตกต่างกันอย่างเห็นได้ชัด ซึ่งสะท้อนผ่านหนังสือแนะนำเที่ยวและเวปไซด์ที่นำเสนอภาพป้ายเพื่อการท่องเที่ยว คนไทยนิยมมาถ่ายรูป ต้มกาแฟ เดินเที่ยวที่ถนนคนเดิน แต่นักท่องเที่ยวชาวต่างชาติยังคงมีกิจกรรมที่ผจญภัยกับธรรมชาติไม่แตกต่างจากอดีตที่ผ่านมา ระยะเวลาในการท่องเที่ยวสำหรับนักท่องเที่ยวชาวไทยจะใช้เพียง 2 วัน 1 คืน

การเข้ามาของนักท่องเที่ยวจำนวนมาก ทำให้ผู้ประกอบการการท่องเที่ยวต้องผลิตสินค้าและบริการไว้เพื่อรองรับนักท่องเที่ยวที่เข้ามาอย่างมหาศาล ธุรกิจร้านอาหาร ที่พัก ของที่ระลึก บริษัทนำเที่ยว ร้านเช่ารถ เติบโตขึ้นอย่างรวดเร็ว เกิดการเข้ามาของนักลงทุนนอกพื้นที่ เกิดการซื้อขายที่ดินระหว่างคนในพื้นที่กับนักธุรกิจ ในราคาที่เพิ่มมากขึ้นในทุกๆ ปี กระแสการท่องเที่ยวดังกล่าวทำให้เกิดความเหมือนกันทางสินค้า เป็นกระบวนการที่ทำให้เหมือนกันโดยมีการทำให้เป็นสิ่งสากลเหมือนกัน เป็นการผลิตเป็นจำนวนมาก (Mass production) การผลิตขนาดใหญ่ การผลิตสินค้าโดยใช้เครื่องจักรที่ได้มาตรฐานเดียวกันเป็นจำนวนมากเพื่อประสิทธิภาพหรือความประหยัด ข้อดีคือ สินค้ามีราคาต่ำลง ข้อเสียคือ เป็นระบบการผลิตที่เอื้อประโยชน์บริษัทขนาดใหญ่ ทำให้ผู้ผลิตแปลกแยก และผู้บริโภคไร้ส่วนนิยม ไร้ความคิดสร้างสรรค์เป็นของตัวเอง เห็นได้ชัดจากสินค้าของที่ระลึกต่างๆ ได้แก่ เสื้อยืดที่มีการสกรีนคำว่าป้ายในรูปแบบต่างๆ เช่น “ป้ายหนาว” “ไปป้ายมาแล้ว” “ผู้พิชิตโค้งป้าย” “I Love Pai” จากสินค้าที่ทำด้วยมือ กลายเป็นสินค้าที่ออกมาจากโรงงานทำให้ขายได้ในราคาถูก

เมื่อระบบการผลิตสินค้าที่เหมือนกันเกิดขึ้นเพื่อตอบสนองกับความต้องการของนักท่องเที่ยวที่นิยมท่องเที่ยวแบบมวลชน ทำให้ใครๆ ก็สามารถที่จะนำสินค้าและบริการดังกล่าวมาบริโภคได้ง่าย แต่ยังคงมีนักท่องเที่ยวอีกกลุ่มที่ไม่นิยมการท่องเที่ยวแบบดังกล่าวเริ่มมองว่าการเข้ามาท่องเที่ยวภายในไม่เห็นมีอะไร ทั้งในเรื่องของทรัพยากรการท่องเที่ยว สินค้าและบริการ ตลอดจนกิจกรรมการท่องเที่ยว ป้ายไม่มีเสน่ห์และเอกลักษณ์ป้ายที่นำเที่ยวเหมือนที่ผ่านๆ มา ตึกนักท่องเที่ยวชาวลพบุรีได้ให้ภาพการท่องเที่ยวภายในช่วงนี้ว่า “เห็นผู้คนพลุกพล่านมากมาย สัมผัสได้ถึงความวุ่นวาย มีคนมากหน้าหลายตาทั้งชาวไทยและชาวต่างชาติ ถนนสองข้างทางล้วนเปิดเป็นร้านค้า ทั้งร้านอาหาร ร้านขายของที่ระลึก ร้านอินเทอร์เน็ต และร้านอื่นๆ อีกมากมาย จึงเกิดความคิดว่า “ไหนละวิถีชีวิตแบบเดิมๆ ความเรียบง่าย และธรรมชาติที่สวยงามที่ฉัน

มาตามหา” ระหว่างทางไปที่พัก มีรีสอร์ทที่บ้านพัก บังกะโลหุดขึ้นมาราวกับดอกเห็ด จนแทบจะไม่เห็นที่อยู่อาศัยของชาวบ้านที่นี่เลยด้วยซ้ำ”

ผู้ประกอบการรายย่อยที่ย้ายเข้ามาค้าขายในช่วงฤดูกาลท่องเที่ยววนั้นทำให้เกิดสินค้าที่มากเกินไปเกินความต้องการของนักท่องเที่ยว เนื่องจากมีการผลิตสินค้าประเภทเดียวกันขายเหมือนกันจำนวนมาก ทำให้สูญเสียอัตลักษณ์และเอกลักษณ์ความเป็นปายไป เนื่องจากพื้นที่อำเภอปายนั้นมีเอกลักษณ์ตรงที่สินค้าที่วางขายต้องเป็นสินค้าที่ทำด้วยมือ (Hand Made) สินค้าที่ขายไต่เต้ากลับกลายเป็นสินค้าที่ออกมาจากโรงงานอุตสาหกรรมอาทิเช่น เสื้อยืดที่มีการสกรีนคำว่าปายไปสกรีนที่บอกเล่าความเป็นปายในมุมมองต่างๆ ดังภาพ 49



ภาพ 49 เสื้อยืดที่ผลิตออกมาจากโรงงานเพื่อตอบสนองกับนักท่องเที่ยวที่ขายในราคาถูกลง

ทรัพยากรการท่องเที่ยว

ทรัพยากรการท่องเที่ยวในอำเภอปายยังคงเหมือนกับที่ผ่านมาที่มีแหล่งท่องเที่ยวที่ตอบสนองความต้องการของนักท่องเที่ยวทั้งทางธรรมชาติ ทางประวัติศาสตร์และศิลปวัฒนธรรม เพียงแต่เริ่มมีการพัฒนาให้เป็นแหล่งท่องเที่ยวมากยิ่งขึ้นสำหรับแหล่งท่องเที่ยวทางธรรมชาติที่ยังไม่มีนักท่องเที่ยวไปเยี่ยมชมมากนัก มีการปรับปรุงภูมิทัศน์โดยรอบให้สวยงาม มีการสร้างอาคารศูนย์บริการข้อมูลแก่นักท่องเที่ยวเพื่ออำนวยความสะดวกให้กับนักท่องเที่ยวอาทิเช่น ปายแคนยอน (กองแลน) ดังภาพ 50



ภาพ 50 การสร้างอาคารศูนย์ให้ข้อมูลแก่นักท่องเที่ยวบริเวณป่าแควนซอนหรือกองแลน

นอกจากการพัฒนาแหล่งท่องเที่ยวแล้ว ยังได้มีการแสวงหาแหล่งท่องเที่ยวใหม่ เพื่อสร้างความแปลกใหม่ให้กับนักท่องเที่ยวที่เดินทางมายังอำเภอปายแล้วหลายครั้งแล้วเกิดการ อึดคัวของการท่องเที่ยวได้แก่ต้นไม้มหัศจรรย์ ดังภาพ 51 และ ปรากฏการณ์แผ่นดินแยก ดังอยู่ใน ตำบลแม่ฮี้ ห่างจากตัวอำเภอปายเพียง 3 กิโลเมตร แหล่งท่องเที่ยวใหม่ทั้งสองแห่งตั้งอยู่ในพื้นที่ ของเอกชน ยังไม่มีการเก็บค่าเข้าชม เพียงแต่จะมีการตั้งกล่องรับบริจาคไว้ เช่น ที่แผ่นดิน แยก ซึ่งเป็นปรากฏการณ์ธรรมชาติที่เกิดขึ้นในพื้นที่ทำการเกษตรของชาวบ้าน แต่เนื่องจากเกิด ปรากฏการณ์ดังกล่าวขึ้นเมื่อปี พ.ศ. 2552 เกิดการเคลื่อนไหวของแผ่นดินจำนวน 3 ครั้ง ซึ่งทำให้ แผ่นดินมีระยะห่างออกจากกัน 6-7 เมตร พื้นที่ดังกล่าวจึงไม่สามารถทำการเกษตรต่อไปได้ เจ้าของพื้นที่จึงได้เปลี่ยนจากพื้นที่การเกษตรของตนเป็นพื้นที่ท่องเที่ยวแทน ดังภาพ 52



ภาพ 51 แหล่งท่องเที่ยวใหม่ “ต้นไม้มหัศจรรย์” ภาพ 52 แหล่งท่องเที่ยวใหม่ “แผ่นดินแยก”

ในด้านของแหล่งท่องเที่ยวทางประวัติศาสตร์ โบราณสถาน ศาสนานั้น ทางผู้รับผิดชอบของแต่ละแหล่งท่องเที่ยว อาทิ วัดทุ่งโป่ง วัดกลาง วัดน้ำฮู วัดศรีดอนชัย ต่างก็บูรณะปฏิสังขรณ์วัดวาอารามในพื้นที่ของตน ได้มีการจัดทำพิพิธภัณฑ์เพื่อจัดเก็บวัตถุโบราณ มีการเขียนประวัติความเป็นมาของวัดเพื่อให้นักท่องเที่ยวได้ศึกษาเรียนรู้ไปพร้อมกับการท่องเที่ยว ดังภาพ 53 และภาพ 54



ภาพ 53 วัดศรีดอนชัย ตำบลเวียงเหนือ ซึ่งเป็นวัดแรกของอำเภอปายได้ทำการบูรณะปฏิสังขรณ์วัดมาแล้วหลายครั้ง และครั้งล่าสุดในปี พ.ศ. 2553



ภาพ 54 วัดทุ่งโป่งได้มีการจัดทำพิพิธภัณฑ์พื้นบ้านขึ้นเพื่อเก็บโบราณวัตถุต่างๆ อีกทั้งยังมีการประชาสัมพันธ์ให้นักท่องเที่ยวเข้ามาสักการะพระเจ้าพาราระแง่ง ซึ่งเป็นพระพุทธรูปสำคัญของชาวไทใหญ่

ในด้านของแหล่งท่องเที่ยวประเภทศิลปวัฒนธรรม ประเพณี กิจกรรมต่างๆ อำเภอปายได้พยายามจัดกิจกรรมด้านศิลปวัฒนธรรมและงานประเพณีซึ่งมีทั้งกิจกรรมที่จัดมาอยู่แล้วและนอกจากนี้ยังได้มีการรื้อฟื้นงานประเพณีขึ้นมาใหม่เพื่อดึงนักท่องเที่ยวให้เข้ามาท่องเที่ยวตลอดทั้งปี และนอกจากงานประเพณีแล้วยังมีการจัดกิจกรรมอื่นๆ ที่สามารถทำให้ปายเป็นที่รู้จักแก่บุคคลทั่วไปและเกิดการเดินทางเข้ามาในพื้นที่ปาย เช่นงานประจำปีคนตรีเร็กเก้ งานเดินวิ่งเพื่อการกุศล

กิจกรรมการท่องเที่ยว

ในช่วงนี้เองนักท่องเที่ยวได้ตั้งคำถามขึ้นมาว่า “ไปปาย ไปทำไม ไม่เห็นมีอะไรทำ” เนื่องจากนักท่องเที่ยวที่เดินทางมาเที่ยวปายในหลายๆ ครั้งเกิดการอึดอัดกับกิจกรรมการท่องเที่ยวในอำเภอปาย เพราะกิจกรรมเริ่มซ้ำเดิม “ปาย มีกิจกรรมให้เลือกทำหลายอย่าง สำหรับ

คนที่ชอบผจญภัยการล่องแพแม่น้ำปายก็เป็นกิจกรรมที่ทำหายอย่างหนึ่ง ถ้าจะว่าไปแล้วเมื่อสิบปีที่ผ่านมา การล่องแพไม้ไผ่ที่แม่น้ำปายนี้แหละคือกิจกรรมสำคัญของที่นี่ เรียกว่าเป็นเสน่ห์อย่างหนึ่งที่ดึงดูดใจคนที่อยากล่องแพให้มาซื้อทัวร์มาที่เมืองปายได้ซึ่งมีทั้งแบบวันเดียวหรือแบบตั้งแคมป์ค้างคืนในป่า” (วรรณฉัตร วัฒนสมบูรณ์, 2552: 24)

จากการสัมภาษณ์เจ้าของกิจกรรมรีสอร์ตแห่งหนึ่งกล่าวถึงกิจกรรมการท่องเที่ยวที่เปลี่ยนไปว่า “นักท่องเที่ยวคนไทยที่มาเที่ยวปายหลายๆ ครั้งก็ไม่ว่างจะไปไหน จะทำอะไร อีกทั้งยังกลัวร้อน กลัวเหนียว หลายๆ คนที่มาปายก็แค่มานอนพักรีสอร์ตสวยๆ หลังจากนั้นก็ไปถ่ายรูปไปซื้อของที่ถนนคนเดิน แค่นี้เค้าก็ถือว่ามาเที่ยวปายแล้ว” เช่นเดียวกับหมคนวดร้านนวดแผนโบราณ ซึ่งเป็นคนปายเล่าถึงสถานการณ์การท่องเที่ยวในปายว่า “นักท่องเที่ยวไม่ว่างจะมาเที่ยวอะไรกัน ในปายมีที่เที่ยวไม่กี่แห่งเช่นวัดน้ำฮู น้ำตก บ่อน้ำร้อน แต่ก็ไม่เห็นนักท่องเที่ยวจะไปเท่าไร ก็เห็นแต่ไปกินกาแฟ ไปถ่ายรูปกันมากกว่า” รูปแบบการท่องเที่ยวของนักท่องเที่ยวไทยเปลี่ยนไปทำให้เกิดกิจกรรมการท่องเที่ยวที่แตกต่างจากสองยุคที่ผ่านมา ที่จะเน้นการสัมผัสธรรมชาติ อากาศ วัฒนธรรม สุกิจกรรมที่เป็นการท่องเที่ยวแบบฉาบฉวย ซึ่งไม่ได้สอดคล้องกับปัจจัยที่ดึงดูดให้นักท่องเที่ยวเข้ามาท่องเที่ยวที่ปาย

กิจกรรมที่นักท่องเที่ยวไทยและผู้ประกอบการได้จัดขึ้นเพื่อตอบสนองกับลักษณะเฉพาะของวัยรุ่นไทยช่วงนี้ได้แก่ กิจกรรมเขียนโปสการ์ด เป็นกิจกรรมที่ร้านขายโปสการ์ดได้คิดขึ้นเพื่อต้องการขายสินค้าของตนเอง โดยมีโต๊ะหน้าร้านให้นั่งเขียนหาเพื่อน หาตนเอง พร้อมทั้งมีตู้ไปรษณีย์เพื่อส่งจดหมาย ดังนั้นจดหมายก็จะมีการประทับตราไปรษณีย์ที่ปาย ซึ่งใช้เป็นของที่ระลึกได้เช่นกัน

- กิจกรรมเดินเที่ยวถนนคนเดิน ถนนคนเดินอำเภอปาย เทศบาลได้เริ่มต้นกิจกรรมนี้ขึ้นเมื่อปี พ.ศ. 2548 ซึ่งส่งเสริมในคนในท้องถิ่นขายของในวันศุกร์และเสาร์ และในปี พ.ศ. 2550 ได้เปิดขายสินค้าทุกวัน ซึ่งจัดขึ้นในถนนชัยสงคราม บริเวณท่ารถปาย ทั้งถนนจะปิดการจราจร ให้นักท่องเที่ยวเดินเลือกซื้อสินค้า ทั้งจากสินค้าหัตถกรรมท้องถิ่นของชาวเขา ตลอดจนสินค้าอื่นๆ ทั่วไป โดยเฉพาะของฝาก ของที่ระลึก เสื้อผ้า รูปภาพ โปสการ์ด ตลอดจนร้านอาหาร ที่พัก แหล่งบันเทิงต่างๆ จะมีอยู่เรียงรายในถนนเส้นนี้ซึ่งเป็นถนนเส้นหลักที่จะเชื่อมต่อไปยังสถานที่ท่องเที่ยวต่าง ๆ ภายในตัวเมือง และถนนคนเดินที่เมืองปายนี้ ยังเป็นสถานที่ท่องเที่ยวที่สำคัญในยามราตรี ที่ใครต่อใครก็อยากจะได้เข้าไปชมในยามตะวันลับขอบฟ้าที่เมืองปาย เพราะตลอดสองข้างทางของถนนคนเดิน มีร้านค้าที่ตกแต่งด้วยแสงไฟ และมีเอกลักษณ์เฉพาะร้านค้าของแต่ละร้าน ไว้สวยงามและโดดเด่น อาทิ เช่น โปสเตอร์ที่ร้านมิตรไทย ชมดนตรีสดที่

ร้านปายโพส เป็นต้น บริเวณถนนคนเดินที่เมืองปายยังมีรีสอร์ทและที่พักอยู่ติดกับบริเวณถนนคนเดินอีกหลายแห่งจึงทำให้นักท่องเที่ยวจะหนาแน่นในช่วงประมาณ ห้าโมงจนถึงเที่ยงคืน ดังภาพ 55



ภาพ 55 ถนนคนเดิน ที่ตั้งอยู่บนถนน ชัยสงคราม บริเวณท่ารถปาย ทั้งถนนจะปิดการจราจร

- กิจกรรมถ่ายภาพ กิจกรรมที่นักท่องเที่ยวชาวไทยนิยมที่จะทำ โดยที่สถานที่ท่องเที่ยว ร้านอาหาร ที่พัก หรือแม้แต่ธนาคาร ศาล ก็จัดสถานที่ไว้สวยงามเพื่อที่จะให้นักท่องเที่ยวได้เก็บภาพถ่ายรูปไว้เป็นที่ระลึก กิจกรรมดังกล่าวได้ทำให้กิจกรรมการท่องเที่ยวหลักของอำเภอปายเปลี่ยนไป จากที่นักท่องเที่ยวต้องมาท่องเที่ยวปายเพื่อเดินป่า เทียน้ำตก แช่น้ำร้อน ก็กลายเป็นกิจกรรม เที่ยว ตีม ถ่ายรูป ซึ่งทำให้เสน่ห์ของอำเภอปายเปลี่ยนไป ดังภาพ 56



ภาพ 56 กิจกรรมการถ่ายภาพของนักท่องเที่ยวตามสถานที่ท่องเที่ยว

เบียร์ พนักงานขายในรีสอร์ทแห่งหนึ่ง กล่าวถึงการตกแต่งสถานที่เพื่อให้นักท่องเที่ยวได้ถ่ายรูปบริเวณหน้าที่พักว่า “ธุรกิจเราต้องนึกถึงผลกำไรเป็นหลัก การที่ตกแต่งสถานที่สวยงามก็ทำให้นักท่องเที่ยวอยากที่จะเข้ามาถ่ายรูป หลังจากนั้นเราก็สามารถขานกาแฟและขายที่พักได้ตามลำดับ ดังนั้นจึงไม่แปลกที่แหล่งท่องเที่ยวใหม่ๆ สำหรับปายในช่วงนี้จึงกลายเป็นที่พักและร้านอาหารแทน เพราะการตกแต่งที่สวยงาม” เช่นเดียวกับ น้อยปทุม ผู้จัดการฝ่ายขาย

รีสอร์ทแห่งหนึ่งกล่าวว่า “จุดขายของรีสอร์ทแห่งนี้คือการตกแต่งที่สวยงาม ทำให้นักท่องเที่ยวที่หาข้อมูลทางอินเทอร์เน็ต อยากที่จะเข้ามาพัก กิจกรรมหลักของนักท่องเที่ยวคือการได้เข้ามาถ่ายรูปกับจุดต่างๆของรีสอร์ท ซึ่งเมื่อเค้ากลับบ้านไปเอารูปถ่ายไปให้เพื่อนดู ก็เป็นการประชาสัมพันธ์รีสอร์ทไปทางอ้อม ทำให้นักท่องเที่ยวเข้ามาพักเพิ่มมากขึ้น” เห็นได้ว่ากิจกรรมการถ่ายรูปของนักท่องเที่ยวชาวไทยทำให้รูปแบบการท่องเที่ยวเปลี่ยนไปแต่ก็ส่งผลดีต่อกลุ่มผู้ประกอบการมากขึ้นที่จะได้ขายสินค้าและบริการของตนเองโดยมีกิจกรรมการถ่ายรูปเป็นปัจจัยดึงดูด

- กิจกรรมเช่ารถชมเมือง เพื่อความสะดวกสบายในการเดินทาง หากต้องการออกไปเที่ยวไกลๆ สามารถเช่ารถมอเตอร์ไซด์ได้ในราคาตั้งแต่ 80-150 บาท/วัน ส่วนจักรยานราคาตั้งแต่ 30-50 บาท/วัน การขี่ชมเมืองปายนั้นทำให้สามารถซึมซับความเป็นเมืองปายได้ทั่วทุกซอกซอย พร้อมกับจะได้สัมผัสวิถีชีวิตของชาวเมืองปายได้ อย่างใกล้ชิดอีกด้วย ทั้งประหยัดและคุ้มค่า (วรรณฉัตร วัฒนสมบูรณ์, 2552: 173) เส้นทางปั่นจักรยานสาย เชียงใหม่-แม่มาลัย-ปายเป็นเส้นทางที่ท้าทายนักปั่นเสือภูเขา เส้นทางคดเคี้ยว เลาะเลี้ยวไปตามหุบเขา สองข้างทางรายล้อมไปด้วยพืชพรรณไม้และป่าเขาลำเนาไพร เขตติดต่อระหว่าง อำเภอมแม่แตง จังหวัดเชียงใหม่และอำเภอปาย จังหวัดแม่ฮ่องสอน แวะชื่นชมทิวทัศน์อัน สวยงามของทะเลหมอกที่ ห้วยน้ำตึง จักรยาน จะมาหาเช่าใน อำเภอปาย ก็ได้ ซึ่งก็มีร้านจักรยานให้เช่าแก่นักท่องเที่ยวอยู่หลายร้าน

ดั่งภาพ 57



ภาพ 57 ร้านค้าที่ให้บริการรถเช่าที่มีหลายราคาและหลายแบบตามความต้องการของนักท่องเที่ยว

การคมนาคม

การคมนาคมขนส่งมีหลายเส้นทางและวิธีการในการเดินทาง เส้นทางทางบก นักท่องเที่ยวสามารถใช้รถยนต์ส่วนตัว รถประจำทาง รถตู้ มอเตอร์ไซด์ เส้นทางคมนาคมระหว่างอำเภอปายกับตัวจังหวัดเชียงใหม่และแม่ฮ่องสอนเป็นถนนลาดยางมี 2 เส้นทางจจร และนักท่องเที่ยวนสามารถเดินทางสู่อำเภอปายได้ 2 เส้นทางหลักคือ เส้นทางที่ 1 จังหวัดเชียงใหม่ –

อำเภอปาย ใช้ทางหลวงหมายเลข กับเส้นทางที่ 2 จังหวัดเชียงใหม่ – จังหวัดแม่ฮ่องสอน – อำเภอปาย ใช้ทางหลวงหมายเลข 108 รวมระยะทางประมาณ 349 กิโลเมตร ดังภาพ 58



ภาพ 58 รถประจำทางแบบธรรมดาและแบบปรับอากาศ รถตู้ ที่วิ่งให้บริการนักท่องเที่ยว

เส้นทางทางอากาศ การเดินทางโดยเครื่องบินเล็ก ซึ่ง บริษัท สยาม เจนเนอรัล เอวิเอชัน จำกัด หรือ สายการบิน เอส จี เอ (SGA) เริ่มเปิดให้บริการในช่วงกลางเดือนมกราคม 2550 ที่ผ่านมา โดยจะเปิดในเส้นการบินระหว่าง จังหวัดเชียงใหม่ สู่อำเภอปาย ปฏิบัติการบินด้วยเครื่องบิน เซสน่า 208B แกรนด์ คาราเวน โดยใช้ระยะเวลาในการบินจากจังหวัดเชียงใหม่ สู่อำเภอปาย นั้นก็เพียง 20 นาที ดังภาพ 59



ภาพ 59 เครื่องบินเล็กที่ให้บริการระหว่างจังหวัดเชียงใหม่ – ปาย

ร้านอาหาร

เนื่องจากจำนวนของนักท่องเที่ยวที่เพิ่มมากขึ้นอย่างมาก ผู้ประกอบการร้านอาหารจึงมีมากขึ้นและขยายรูปแบบร้านอาหารของตนเองออกไป ร้านอาหารที่เปิดให้บริการในอำเภอปาย มีลักษณะเป็นแบบเสิร์ฟที่โต๊ะและเริ่มมีอาหารประเภทบุฟเฟต์ เช่นร้านหมู่มุ่ม มีร้านอาหารท้องถิ่นให้บริการอาหารแบบขันโตกซึ่งได้รับความนิยมทั้งชาวไทยและชาวต่างประเทศ อาหารที่

ให้บริการมีทั้งอาหารไทย อาหารญี่ปุ่น อาหารอิสลาม อาหารพื้นเมือง นอกจากนี้ยังมีร้านอาหารที่เปิดควบคู่ไปกับที่พักทั้งในเกสต์เฮาส์ รีสอร์ท โรงแรม เจ้าของกิจการเป็นคนในและคนนอกพื้นที่

นอกจากนี้แล้วจำนวนของร้านขายเครื่องดื่ม ร้านกาแฟก็เพิ่มมากขึ้นเนื่องจากวิถีชีวิตของคนในเมืองที่ต้องการบริโภคกาแฟซึ่งแสดงให้เห็นถึงคนที่มีรายได้สูง เป็นคนทำงาน ซึ่งสามารถเห็นได้จากร้านค้าสองข้างทางจากจังหวัดเชียงใหม่สู่อำเภอปายที่เพิ่มมากขึ้น และแต่ละแห่งก็มีการสร้างโดยมีเอกลักษณ์เป็นของตนเอง เพื่อสร้างแรงดึงดูดให้กับนักท่องเที่ยวที่ขับรถผ่านได้แวะรับประทานเช่นร้าน Le Vintage ที่สร้างสถานประกอบการเป็นแบบยุโรปอยู่ท่ามกลางหุบเขา ทำให้นักท่องเที่ยวรู้สึกเหมือนตนเองได้ไปเที่ยวยุโรป อีกทั้งยังสามารถถ่ายรูปได้อีกด้วย ดังภาพ 60 ร้านกาแฟ Coffee in Love ที่ได้รับความนิยมจากนักท่องเที่ยวชาวไทยในการเข้าไปแวะถ่ายรูปกับป้ายที่แปลกตา เพื่อแสดงให้เห็นว่าตนเองได้เดินทางมาถึงปายแล้ว ดังภาพ 61



ภาพ 60 ร้านกาแฟ Le Vintage ที่เปิดให้บริการแก่นักท่องเที่ยวระหว่างเดินทางสู่อำเภอปาย



ภาพ 61 ร้านกาแฟ Coffee in Love ที่ได้รับความนิยมจากนักท่องเที่ยวในการเข้าไปถ่ายรูป

กลุ่มนักท่องเที่ยวจากกรุงเทพ เล่าถึงการตัดสินใจเข้ามาเที่ยวปายว่า “ช่วงนี้เป็นวันหยุดล่องกระทงจะไปเชียงใหม่คนก็คงเยอะ จึงอยากจะมาเที่ยวที่คนไม่มาก แล้วได้ฟังเพลงที่ตนเองและกลุ่มเพื่อนๆชอบ คือเพลงเรกเก้ วันนี้มีดนตรีสดที่มินิก้องเรกเก้จากเชียงใหม่มาเล่นดนตรีให้ฟัง นอกจากนี้ยังได้กล่าวต่อว่าถ้าจะฟังเรกเก้ก็ต้องมาปาย แต่ถ้าจะฟังเพลงแจ๊สต้องไปหัวหิน” นอกจากนี้แล้ว พี่บอย เจ้าของร้านดนตรีเรกเก้ร้านหนึ่งกล่าวว่า “ร้านเพิ่มมาเปิดที่ปายช่วงเดือนพฤศจิกายน ปี 2553 แต่มีร้านที่เชียงใหม่อยู่แล้วหนึ่งร้าน ที่มาเปิดบาร์ที่มีการแสดงดนตรีเรกเก้ที่ปาย เพราะตนเองชื่นชอบดนตรีแบบเรกเก้ แล้วที่ปายยังไม่มีร้านประเภทนี้มากนัก “เห็นได้ว่าผู้ประกอบการร้านอาหารพยายามที่จะหาจุดเด่นในการทำธุรกิจของตนเองทั้งในเรื่องของรูปแบบ

ร้านอาหาร การนำเอาการแสดงอื่นๆ มาแสดงระหว่างที่นักท่องเที่ยวเข้ามาใช้บริการ มีการออกแบบร้านค้าให้มีความโดดเด่นมีเอกลักษณ์เป็นของตนเอง เป็นต้น ดังภาพ 62 และภาพ 63



ภาพ 62 บาร์ที่มีการเล่นดนตรีเรกเก้



ภาพ 63 บาร์ที่มีการเล่นดนตรีแจ๊ส

ที่พัก

การเดินทางเข้ามาท่องเที่ยวในอำเภอปายมีจำนวนมากขึ้นมากเกินการรองรับรองรับพื้นที่และจำนวนของห้องพัก จากสถานการณ์การพักแรมในอำเภอปายจากข้อมูลของการท่องเที่ยวแห่งประเทศไทย ปี พ.ศ. 2549 พบว่าเกสต์เฮาส์มีจำนวน 88 แห่ง รีสอร์ทมีจำนวน 28 แห่ง รวมทั้งสิ้น 116 แห่ง ส่วนจำนวนห้องพักในอำเภอปาย มีจำนวน 1,218 แบ่งเป็นเกสต์เฮาส์ 837 ห้อง รีสอร์ทจำนวน 444 ห้อง และอัตราการเข้าพักเฉลี่ยทั้งปีเท่ากับ 23.86 ทั้งนี้นักท่องเที่ยวมีระยะเวลาพำนักเฉลี่ยในสถานพักแรมเพิ่มขึ้นเล็กน้อยเป็น 1.90 วัน ดังนั้นสถานประกอบการที่พักแรมในช่วงนี้จึงเร่งที่จะปลูกสร้างที่พักขึ้นมาใหม่ที่มีเอกลักษณ์เป็นของตนเอง สร้างความหลากหลายให้กับนักท่องเที่ยวในการเลือกเข้าพัก มีทั้งขนาดเล็ก ขนาดใหญ่ ราคาถูกถึงละ 300 บาทไปจนถึงราคาหลักหมื่น และได้จัดทำที่กางเต็นท์ในช่วงฤดูการท่องเที่ยว ดังภาพ 64

ใหม่ นักท่องเที่ยวที่เข้ามากางเต็นท์นอน เล่าว่า “ชอบมากางเต็นท์นอนที่ปาย ปีนี้มาครั้งที่ 3 แล้ว เพราะราคาไม่แพง ได้สัมผัสอากาศหนาวเย็น วิถีชีวิตที่ต่างไปนอนแต่ในห้องเสียอีก แต่ในครั้งแรกนั้นตนเองจองที่พักในช่วงวันหยุดยาวแต่ห้องพักเต็ม บางส่วนมีราคาแพง จึงเอาเต็นท์มาเอง”

ยิ้ม นักท่องเที่ยวที่เลือกพักรีสอร์ตที่มาราคาแพงเล่าว่า “การได้มาพักผ่อนก็อยากนอนที่ดีดี ปลอดภัย ที่ทุกอย่างครบ ทิว แอร์ อาหารเช้า จึงชอบที่จะนอนรีสอร์ทที่มีชื่อนอกจากที่จะได้นอนพักผ่อนอย่างสบายแล้วยังมีมุมสวยๆ ไว้ถ่ายรูปได้อีกด้วย”

ฝั่ง นักท่องเที่ยวที่เลือกพักเกสต์เฮาส์ราคาถูกกล่าวว่า “ช่วงฤดูหนาวจะมาเที่ยวปายกับเพื่อน ซึ่งมาเที่ยวแล้วจำนวน 3 ครั้ง เหตุผลที่เลือกที่จะพักที่เกสต์เฮาส์เพราะว่าอยากสัมผัสกับ

บรรยากาศสวยจริงๆ และด้วยงบประมาณที่จำกัดจึงไม่สามารถที่จะเลือกที่พักราคาแพงได้” เช่นเดียวกับแก่นักท่องเที่ยวชาวกรุงเทพ กล่าวว่า “มาเที่ยวเป็นครั้งที่ 4 ชอบเพราะบรรยากาศดี ที่พักมีหลายราคาและหลายรูปแบบทั้งบ้านดิน โฮมสเคย์ รีสอร์ท โรงแรม เกสต์เฮาส์ สามารถที่จะเลือกพักได้ตามความชอบ แต่โดยมากจะพักรีสอร์ทของเพื่อน ซึ่งจะมีราคาที่ต้องรองกันได้”



ภาพ 64 ที่พักในอำเภอปายแบบต่างๆ ที่สนองกับความต้องการของนักท่องเที่ยว

เห็นได้ว่าภาพสะท้อนของนักท่องเที่ยวในการมองถึงที่พักในอำเภอปาย พบว่าอำเภอปายมีความหลากหลายในรูปแบบของที่พัก ในราคาที่แตกต่างกัน และมีสิ่งอำนวยความสะดวกที่แตกต่างกัน สามารถที่จะตอบสนองกับฐานะเศรษฐกิจและความต้องการ ความชื่นชอบของผู้ที่เข้าพักได้

ร้านขายของที่ระลึก

ธุรกิจร้านขายของที่ระลึกเติบโตขึ้นอย่างรวดเร็วจากที่มีเพียงไม่กี่สิบร้านจนอาจกล่าวได้มาเพิ่มขึ้นมาเป็นหลักร้อย ประกอบกับในช่วงปีนี้เองที่เทศบาลอำเภอปายผลักดันให้มีกิจกรรมถนนคนเดินขึ้นที่บริเวณถนนรังสิตยานนท์ ทำให้ผู้ประกอบการรายย่อยทั้งที่เป็นคนในอำเภอปายและคนนอกพื้นที่ต่างก็เปิดธุรกิจร้านขายของที่ระลึกเป็นจำนวนมาก พี่วีระ เจ้าของกิจการขายเครื่องประดับทำมือกล่าวถึง ธุรกิจร้านขายของที่ระลึกในปายว่า “เปิดร้านของเครื่องประดับจำพวกแหวน ตุ้มหู สร้อยคอที่ทำจากหิน โดยรับมาจากกลุ่มแม่บ้านที่แม่แดง ได้รับความนิยมนามากที่ปายเพราะมีความสวยงาม มีการออกแบบที่แปลก อีกทั้งยังเป็นสินค้าที่ทำด้วยมือ ถือได้ว่าเป็นการอุดหนุนสินค้าชุมชนอีกทางหนึ่ง”

เจ้าของร้านขายเสื้อยืดบนถนนคนเดินท่านหนึ่ง กล่าวถึงการขายของที่ถนนคนเดินว่า “เริ่มมาขายเสื้อยืดที่ปายตั้งแต่สองปีที่ผ่านมา โดยจะออกแบบเองเป็นลวดลายการ์ตูนที่น่ารัก และเขียนข้อความที่สื่อถึงปาย นอกจากนี้ยังวาดรูปแผนที่ปาย รูปสถานที่ท่องเที่ยวประกอบในเสื้อนั้นด้วย ซึ่งได้รับความนิยมจากวัยรุ่นไทยที่จะซื้อเพื่อใส่เองและเป็นของฝากกับคนที่บ้าน จะขายที่ถนนคนเดินเฉพาะช่วงฤดูกาลท่องเที่ยวเพราะขอขายสูง จึงลงทุนกับการผลิตเสื้อจำนวนมากให้เพียงพอตลาด” อาจกล่าวได้ว่าธุรกิจร้านขายของที่ระลึกเติบโตขึ้นอย่างรวดเร็วดังนั้น ผู้ประกอบการจึงต้องหาเอกลักษณ์ของสินค้าของตนเอง อีกทั้งยังต้องพึงพาระบบอุตสาหกรรมหากต้องการสินค้าจำนวนมาก ซึ่งทำให้สินค้าทำมือเริ่มลดน้อยลงไป

จากสถิติของการท่องเที่ยวแห่งประเทศไทย ปี 2550 พบว่านักท่องเที่ยวมีค่าใช้จ่ายในการซื้อสินค้าที่ระลึกรวม จำนวน 295.32 บาทต่อวันต่อคน คิดเป็นร้อยละ 17.84 ซึ่งแบ่งเป็นนักท่องเที่ยวชาวไทยมีค่าใช้จ่ายจำนวน 243.67 บาท คิดเป็นร้อยละ 17.67 และนักท่องเที่ยวชาวต่างประเทศมีค่าใช้จ่ายจำนวน 323.81 บาท คิดเป็นร้อยละ 17.91 ซึ่งมากเป็นอันดับสองรองจากค่าที่พัก ซึ่งมียอดค่าใช้จ่ายรวมอยู่ที่ 507.81 บาทต่อวันต่อคน คิดเป็นร้อยละ 30.67 ดังตาราง 11

ตาราง 11 ค่าใช้จ่ายเฉลี่ยต่อคนต่อวันของนักท่องเที่ยวจำแนกตามหมวดค่าใช้จ่ายต่างๆ ปี 2550

หมวดค่าใช้จ่าย	ชาวไทย	ร้อยละ	ต่างชาติ	ร้อยละ	รวม	ร้อยละ
1. ค่าที่พัก	414.59	30.07	559.23	30.93	507.81	30.67
2. ค่าอาหารและเครื่องดื่ม	297.06	21.54	286.70	15.85	290.39	17.54
3. ค่าซื้อสินค้าและของที่ระลึก	243.67	17.67	323.81	17.91	295.32	17.84
4. ค่าใช้จ่ายเพื่อความบันเทิง	107.39	7.79	154.18	8.53	137.55	8.31
5. ค่าบริการท่องเที่ยวภายในจังหวัด	40.12	2.91	170.29	9.42	124.01	7.49
6. ค่าพาหนะเดินทางในจังหวัด	207.72	15.06	243.37	13.46	230.70	13.93
7. ค่าใช้จ่ายอื่นๆ	68.35	4.96	70.59	3.90	69.79	4.22
รวมทุกหมวดค่าใช้จ่าย	1,378.90	100.00	1,808.17	100.00	1,655.57	100.00

ที่มา: การท่องเที่ยวแห่งประเทศไทย (2552)

บริการนำเที่ยว

กิจกรรมการเดินป่าลดลงอย่างมากเนื่องจากนโยบายของรัฐบาลในการปราบปรามยาเสพติด นอกจากนี้ยังมีการเก็บค่าธรรมเนียมอุทยานแห่งชาติจากนักท่องเที่ยวต่างชาติทำให้เกิดการเปลี่ยนแปลงวิถีชีวิตของชาวเขาและชาวบ้านทำให้ขาดเสน่ห์ความเป็นปายไป อีกทั้งมีกิจกรรมการท่องเที่ยวในรูปแบบอื่นเข้ามาแทนที่ ธุรกิจนำเที่ยวในปายได้รับความนิยมแก่นักท่องเที่ยวที่เข้ามาแทนที่ดังภาพที่ 65 ธุรกิจนำเที่ยวดังกล่าวได้มีเส้นทางท่องเที่ยวแบบวันเดียว (1 day trip) ให้บริการแก่นักท่องเที่ยวหลายเส้นทาง ในราคาเพียงเที่ยวละ 300 – 500 บาทและมีลักษณะเป็นการร่วมเที่ยวด้วยกันกับคนอื่น (Join Tour) เส้นทางนำเที่ยวที่น่าสนใจเช่น

เส้นทางปางอุ๋ง 04.00 น.-18.00 น. 500 บาท (ปางอุ๋ง+บ้านรักไทย+น้ำตกผาเสื่อ+ภูโคลน+กระหรี่ปะยอม+วัดพระธาตุคอกองมู+ถ้ำปลา+จุดชมวิวลูกข้าวหาลาม+ก๊วยลม) เส้นทางห้วยน้ำดัง 05.00 น.-09.00 น. 200 บาท

เส้นทางเที่ยวรอบปาย 10.00 น.-16.00 น.300 บาท (วัดน้ำฮู+ หมู่บ้านจีนสันติชล + น้ำตกหมอบแปลง + วัดพระธาตุแม่เย็น + บ่อน้ำร้อนท่าปาย+สะพานประวัติศาสตร์ + กองแลน + คอฟฟี่อินเลิฟ) เส้นทางล่องแม่น้ำปาย พายเรือคายัค 480 บาท

เส้นทางห้วยน้ำดัง+เที่ยวรอบป่า+พายเรือคายัก 05.00 น.-18.00 น.950 บาท
 เส้นทางห้วยน้ำดัง+พายเรือคายัก +ขี่ช้าง 05.00 น.-15.00 น. 950 บาท เส้นทางห้วยน้ำดัง+ขุนแม่
 ยะ+พายเรือคายัก 05.00 น.-18.00 น.950 บาท เส้นทางห้วยน้ำดัง+พายเรือคายัก 05.00 น.-12.00 น.
 650 บาท (หรือเลือกช่วงเวลาของการพายเรือได้) และเส้นทางห้วยน้ำดัง+ขุนแม่ยะ 05.00 น.-12.00
 น. 500 บาท (ธ.ค-ม.ค)

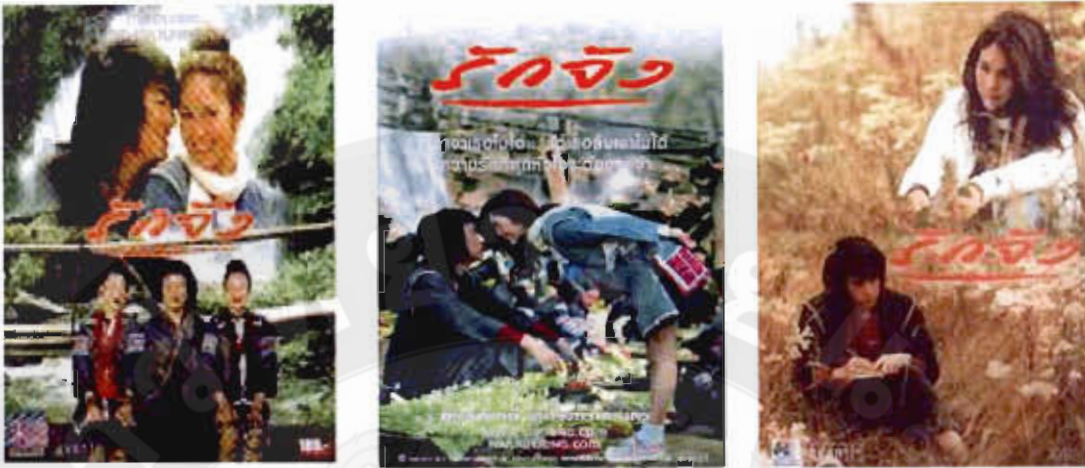


ภาพ 65 บริการนำเที่ยวในพื้นที่อำเภอป่าและส่วนที่ใกล้เคียง

การเผยแพร่โฆษณา

การประชาสัมพันธ์การท่องเที่ยวในช่วงนี้มีความสำคัญมาก นักท่องเที่ยวชาวไทยตัดสินใจเข้ามาท่องเที่ยวเพราะสื่อต่างๆ ได้แก่สื่อออนไลน์ สื่อสิ่งพิมพ์ สื่อวิทยุ โทรทัศน์ และ ภาพยนตร์ ที่เร่งประชาสัมพันธ์ความเป็นป่าสู่สายตาของนักท่องเที่ยว นักท่องเที่ยวชาวไทยรับรู้ภาพลักษณ์การท่องเที่ยวผ่านภาพยนตร์มากที่สุด เช่นภาพยนตร์เรื่องป่าอินเลิฟ ที่มีเนื้อหาที่กล่าวถึงมิตรภาพ ความรัก ความสนุก โดยใช้พื้นที่อำเภอป่า เป็นสถานที่ในการถ่ายทอดความรู้สึกต่างๆ ภาพยนตร์เรื่องรักจัง ที่ปลุกกระแสความสวยงามของอำเภอป่าให้กับนักท่องเที่ยวชาวไทยที่อยากมาสัมผัสความงาม (บงกชมาศ เอกเอี่ยม และปานแพร เซาว์นัประยูร, 2551)

ภาพยนตร์เรื่องรักจัง (The Memory) เป็นภาพยนตร์แนวรักโรแมนติก-คอมเมดี้ สถานที่ถ่ายทำหลักในเรื่อง คือ ภาคเหนือของประเทศไทย ได้แก่ หมู่บ้านชาวเขาบ้านลูกข้าวหลาม อำเภอปางมะผ้า จังหวัดแม่ฮ่องสอน หมู่บ้านชาวเขาไทยภู อ.ป่า จ.แม่ฮ่องสอน และ กิ่งแม่ปาน ตอยอินทนนท์ จ.เชียงใหม่ ดังภาพ 66



ภาพ 66 ภาพยนตร์เรื่อง รักจัง กำหนดฉายเมื่อวันที่ 1 มิถุนายน พ.ศ. 2549

ภาพยนตร์เรื่อง ปายอินเลิฟ (Pai In Love) เป็นภาพยนตร์แนวโรแมนติก ซึ่งมีกำหนดฉายเมื่อวันที่ 10 ธันวาคม 2552 ปายอินเลิฟเป็นภาพยนตร์จากโครงการของการท่องเที่ยวแห่งประเทศไทย จากผู้กำกับ 10 คน มาเป็นหนังสือ 10 เรื่อง ในเทศกาลภาพยนตร์นานาชาติปาย เมื่อปีที่แล้ว นำมารอเรียงเรื่องราวให้คนกรุงได้ดูกันบ้าง เป็นหนังสือที่เน้นความรักของผู้กำกับทั้ง 10 คน เช่นเรื่อง “รักเธอที่สุดนั้” ของ ปรัชญา ปิ่นแก้ว, “ปาย โปสการ์ด” ของ ธนิตย์ จิตนุกูล, “3 วันของเธอ 3 วันของเขา และ 3 วันของเรา” โดย บงกช คงมาลัย, “พี่สาวครับ” โดย บัณฑิต ทองดี, “Love Sick” โดย คุณยสิทธิ์ นิยมกุล, “โปสการ์ดจากปาย” โดยศักดิ์ชาย คีแนน และ “Secret ความลับของความรัก” โดยจิตติพงษ์ ไซ้สติ ซึ่งมีข้อความส่วนตัวประชาสัมพันธ์หนังสือที่น่าสนใจว่า “เคยมีใครถามคุณบ้างไหมว่าหนาวนี้ จะไปเที่ยวไหนกันดีก็อยากไปไหนก็ได้ แต่ขอไปเที่ยวที่อากาศหนาว ๆ ไว้ก่อนได้ไหม เบื่อเมืองกรุงเทพฯ รถก็ติด อากาศก็ร้อน จะไปเที่ยวแล้ว หาที่ซิลล์ ๆ หน่อยดีกว่า ไปไหนดีละ นึกออกหรือยัง งั้นก็ไป "ปาย" กันเถอะ”

ธนิตย์ จิตนุกูล หนึ่งในผู้กำกับภาพยนตร์เรื่องนี้กล่าวถึงการใช้พื้นที่ปายในการถ่ายทำ พร้อมกับเรื่องสั้นของภาพยนตร์เรื่องนี้ว่า “การถ่ายทำภาพยนตร์ ปาย อินเลิฟ ที่จะเข้าฉายในโรงภาพยนตร์ทั่วประเทศ ในส่วนที่ทำ จะเป็นเรื่องราวเกี่ยวกับนักศึกษากลุ่มหนึ่งที่จะมาทำหนังสือหนึ่งด้วยกัน แล้วมันก็จะผูกเรื่องราวไปถึงภาพยนตร์ของผู้กำกับท่านอื่น ๆ ด้วย โดยภาพรวมของภาพยนตร์ทั้งเรื่องยังเป็นเรื่องราวในแนวทางเดียวกัน คือมุมของความรักในหลายรูปแบบ มันเป็นเรื่องชีวิตของหนุ่มสาวที่หลากหลายที่เกิดขึ้นที่ปาย หรือนำพาความรักที่มาจากที่อื่น แล้วมาออกแรงแสดงงามที่ปาย เพราะปายเป็นเมืองโรแมนติก ซึ่งช่วงที่เรามาถ่ายทำกัน เราก็มายถ่ายทำกันในหน้าหนาว หรือตอนนี้เองก็เป็นช่วงปลายฝนต้นหนาว ส่วนเรื่องราวของเด็ก ๆ ที่จะมาทำหนังสือนั้น ก็

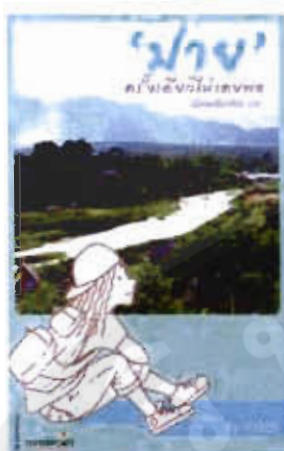
จะเป็นเรื่องราวที่เกี่ยวกับการหาแรงบันดาลใจ เพื่อผูกเป็นหนังเรื่องขึ้นมาเพื่อนำเสนออาจารย์
อย่างไรดี มันจะถูกสะท้อนเข้าไปสู่อิทธิพลใจของเด็ก ๆ กลุ่มนี้ที่มีทัศนคติกับเมืองปาย เกี่ยวกับ
ความรัก ความสัมพันธ์ มิตรภาพ ในแง่มุมต่าง ๆ ถ่ายทอดออกมา เจกเช่นเดียวกันกับการร่วมเป็น
ตัวแทนส่วนหนึ่งของเหล่าผู้กำกับชั้นนำที่ร่วมสร้างสรรค์งานนี้” ดังภาพ 67



ภาพ 67 ภาพยนตร์เรื่อง ปายอินเลิฟ (Pai In Love) ปี 10 ธันวาคม 2552

ดังนั้นการนำเสนอภาพลักษณ์การท่องเที่ยวผ่านสื่อประเภทภาพยนตร์ จึงเน้น
ที่จะถ่ายทอดความงามของธรรมชาติว่าปายมีทัศนียภาพที่งดงาม มีภูมิอากาศที่หนาวเย็น เหมาะ
สำหรับคู่รักที่จะมาท่องเที่ยวเพื่อชมบรรยากาศนั้นๆ นอกจากนี้แล้วยังมีหนังสือนำเที่ยวที่เขียนถึง
ปายเป็นจำนวนมาก ซึ่งถูกตีพิมพ์อย่างมากในช่วงนี้

ภาพลักษณ์การท่องเที่ยวปายยังถูกนำเสนอผ่านสื่อสิ่งพิมพ์ โดยที่นักเขียนได้
นำเสนอภาพลักษณ์ปายผ่านการเขียนพรรณนาประกอบการใช้ภาพถ่าย ภาพวาด จากสถานที่
จริงซึ่งทำให้กลุ่มเป้าหมาย (นักท่องเที่ยว) เกิดความต้องการอยากจะได้เดินทางเข้ามาท่องเที่ยวยัง
อำเภอปาย และไปถ่ายภาพ ทานอาหาร และท่องเที่ยวตามที่สื่อได้นำเสนอไว้ ดังภาพ 68



หนังสือปางครั้งเดียวไม่เคยพอ
(ครั้งที่ 5 ปี 2552)



หนังสือไปกินไปเที่ยวเปรี้ยว
ที่พาย (ปี 2552)



หนังสือพาย ปลายพุงกันจาก
ปลายฟ้า (ปี 2550)



หนังสือพายอินเลิฟ (ปี 2552)



หนังสือ Chill @ Pai (ปี 2553)



หนังสือโปสเตอร์การ์ด ชา กาแฟ
ปาย (ปี 2553)

ภาพ 68 หนังสือที่ตีพิมพ์เพื่อแนะนำสถานที่ท่องเที่ยวอำเภอปายแก่นักท่องเที่ยว

นอกจากนี้แล้วสื่อออนไลน์ยังมีความสำคัญกับการโฆษณาประชาสัมพันธ์ในปัจจุบันที่มีความจำเป็นต้องสืบค้นข้อมูลทางออนไลน์ ดังนั้น ร้านค้า ร้านอาหารหรือแม้แต่ที่พักได้มีการจัดทำเวปไซด์ของตนเอง หรือมีการใช้สื่อออนไลน์สาธารณะเช่น Facebook หรือ Twitter โดยที่สื่อประเภทนี้จะทำให้ประหยัดค่าใช้จ่ายในการประชาสัมพันธ์ อีกทั้งยังทำให้รู้สึกเป็นเพื่อนพี่หรือน้องกัน สร้างความเป็นกันเองในการใช้บริการร่วมกันในอนาคตเป็นต้น

ยุคที่ 4 Theme โหยหาความเป็น “ปาย” อยู่อย่างปาย อย่างปายเป็น (พ.ศ. 2553–ปัจจุบัน)

ในยุคที่ 4 โหยหาความเป็น “ปาย” อยู่อย่างปาย อย่างปายเป็น เป็นช่วงเวลาที่เกิดขึ้นคาบเกี่ยวกันกับยุคที่ 3 ซึ่งอยู่ระหว่างช่วงปี พ.ศ. 2553 เป็นต้นมา เนื่องจากการท่องเที่ยวที่

จะต้องเร่งการผลิตต่างๆให้กับนักท่องเที่ยวก็ยังคงต้องดำเนินการต่อ แต่ยังคงมีกลุ่มคนบางกลุ่มเริ่มมองเห็นความเปลี่ยนแปลงที่เกิดขึ้นซึ่งส่งผลต่อวิถีชีวิตความเป็นอยู่ของตน กระทบต่อความเป็นเมืองท่องเที่ยวที่ทำให้ขาดเสน่ห์คนกลุ่มดังกล่าวเริ่มเกิดความรู้สึก โหยหาอดีตความเป็นปายที่อยากให้กลับมาเหมือนเดิม เมืองที่เงียบสงบ มีธรรมชาติที่สวยงาม จากการประชุมระดมความคิดเห็นในของชาวอำเภอปายได้ข้อสรุปร่วมกันเมื่อวันที่ 8 ธันวาคม 2553 ว่า “อำเภอปายประสบปัญหาหลายด้านทั้งเรื่องวิถีชีวิต วัฒนธรรม ธรรมชาติ สิ่งแวดล้อม สิ่งดี ๆงาม ๆทั้งเรื่องสิ่งปลูกสร้าง ประเพณีต่าง ๆหายไป หรือ ผิดเพี้ยนไป อันเนื่องมาจากการที่เราได้รับสิ่งต่าง ๆเข้ามาโดยไม่ควบคุม เพราะเข้ามาเร็วเกินไป ซึ่งเราปฏิเสธไม่ได้ เราไม่ควรโหยใครทำแต่เราควรหาทางอนุรักษ์ ดูแลสิ่งเหล่านี้ไว้ โดยให้มีความพอดี มีความเหมาะสมและพอเพียง จึงมีมติให้ยกประเด็นว่า “อำเภอปายดำรงไว้ซึ่งเอกลักษณ์ความเป็นปายได้อย่างเหมาะสมและยั่งยืน”โดยมี ความพอดี คือธำรงรักษาไว้ซึ่งศาสนา วัฒนธรรม ขนบธรรมเนียม ประเพณี ของอำเภอปาย การรักษา อนุรักษ์ไว้ซึ่ง ธรรมชาติ สิ่งแวดล้อม ป่า แม่น้ำ มีการจัดให้มีสถานที่อำนวยความสะดวก เช่นที่พัก สถานบริการ ร้านค้า สถานบันเทิงให้พอดี พอเพียง”

ในช่วงปีนี้เองที่ชมรมการท่องเที่ยวปายได้เกิดขึ้น โดยมีพี่แจ้ (วลัยพร เรืองนิติกุล) เจ้าของธุรกิจปายริเวอร์คอร์เนอร์ เป็นประธานชมรมปี 2554 กล่าวถึงวิสัยทัศน์ของชมรมว่า เพื่อส่งเสริมการมีส่วนร่วม และพัฒนาศักยภาพที่หลากหลายเพื่อสร้างให้เมืองปาย เป็นเมืองแห่งความสุขอย่างยั่งยืนส่วนบทบาทและเป้าหมายของชมรมการท่องเที่ยวอำเภอปายคือ ชมรมฯเป็นศูนย์ส่งเสริมการสื่อสาร ให้กับสมาชิกฯ และคนในชุมชนปายเพื่อปาย โดยปัจจุบันมีสมาชิกทั้งสิ้นจำนวน 118 ท่านจากเจ้าของธุรกิจที่เกี่ยวข้องกับการท่องเที่ยวเช่น ร้านอาหาร รีสอร์ท เกสต์เฮาส์ บาร์ โฮมสเตย์ ร้านขายของที่ระลึก โดยมี ภารกิจและวัตถุประสงค์ของชมรมฯ 1. ส่งเสริมการท่องเที่ยวของอำเภอปายอย่างยั่งยืน 2. ส่งเสริมและอนุรักษ์ไว้ ซึ่งจารีตประเพณีอันดีงามของท้องถิ่นรวมทั้งสิ่งแวดล้อมของเมืองปาย 3. นำเสนอแนวคิด ให้ความร่วมมือกับภาครัฐและเอกชน ในการส่งเสริมการท่องเที่ยวอำเภอปาย 4. ส่งเสริมและสนับสนุน สิทธิผลประโยชน์ให้กับสมาชิก ในกิจกรรมต่างๆ ดังภาพ 69



ภาพ 69 สถานที่ตั้ง ชมรมการท่องเที่ยว และกิจกรรมของสมาชิกชมรม

ผลกระทบของการท่องเที่ยวที่ทำให้คนในพื้นที่อำเภอปายทั้งที่เป็นคนในชุมชนและผู้ประกอบการต่างมองว่าเป็นปัญหาสำคัญคือการเข้ามาของบุคคลนอกพื้นที่เพื่อเข้ามาทำธุรกิจในช่วงฤดูกาลท่องเที่ยวโดยขาดจิตสำนึกถึงความเป็นปายที่ผ่านมาในแต่ละยุคแต่ละสมัย กลุ่มผู้ประกอบการดังกล่าวต่างเข้ามาเพื่อกอบโกยประโยชน์ทางการค้าของตน ซึ่งทำให้ผู้ประกอบการในพื้นที่ (อาศัยอยู่ในปายตลอดปีแม้ว่าจะเป็นคนต่างถิ่นย้ายเข้ามา) ไม่พอใจ และส่งผลกระทบต่อการค้าขายของตน พี่โตน เจ้าของกิจการร้านอาหาร กล่าวว่า “พี่เข้ามาทำธุรกิจในปายได้มากกว่า 10 ปี บ้านเดิมพี่อยู่กรุงเทพ พี่เคยมาปายแล้วพี่ชอบปาย พี่เลยย้ายมาอยู่ที่นี่แล้วก็ทำธุรกิจเล็กๆ คนเข้ามาขายของในปัจจุบันนี้เค้าจะมีรหัสกันว่า 8-4 หมายถึงอยู่บ้านซึ่งไม่รู้เหมือนกันว่าที่ไหนเป็นระยะเวลา 8 เดือน แล้วจะย้ายเข้ามาหาบ้านเช่า ทำธุรกิจในปายเป็นระยะเวลา 4 เดือน” เช่นเดียวกับพี่อู่ม เจ้าของกิจการร้านกาแฟ กล่าวอย่างน่าสนใจว่า “คนที่เข้ามาทำธุรกิจ เค้าก็ทำของเค้าไปขายโน้นขายนี้ แต่ถ้าถามว่ากระทบพี่ไหม ก็มีนะ แต่พี่ไม่สนใจหรอกเพราะพี่อยู่ที่นี้มานานแล้ว ก็มีเจ้าประจำที่มาซื้อของที่ร้านพี่อยู่แล้ว”

ในช่วงฤดูกาลท่องเที่ยวประมาณช่วงเดือนพฤศจิกายนถึงเดือนกุมภาพันธ์มีการจัดตั้งร้านค้าแบบชั่วคราวตามแหล่งท่องเที่ยวต่างๆ ที่ขาดการบริหารจัดการอย่างเหมาะสมทำให้ทัศนียภาพของแหล่งท่องเที่ยวเสียไปได้แก่ บริเวณหน้าวัดน้ำฮู บริเวณสองข้างทางบริเวณหน้าสะพานประวัติศาสตร์และหน้าร้าน Coffee In Love บริเวณทางขึ้นกองแลน ดังภาพ 70



ภาพ 70 ความไม่เป็นระเบียบของการจัดตั้งร้านขายของที่ระลึก

นอกจากนี้ยังมีผลกระทบต่อสิ่งแวดล้อมที่เกิดจากการท่องเที่ยวคือปัญหาเรื่องขยะที่เกิดจากการบริโภคของนักท่องเที่ยว ซึ่งเทศบาลอำเภอปายยังไม่มีแนวทางในการกำจัดขยะที่ย่อยสลายยากอย่างถูกต้องได้มีการนำเอาขยะไปกองรวมกันไว้ในตำบลที่ไกลห่างออกไป ทำให้เกิดปัญหาด้านสิ่งแวดล้อมในชุมชนปายตามมา แม่ครูดวงจันทร์ พ่อครูจันทร์ หมอรอน กล่าวเป็นเสียงเดียวกันว่าปัญหาสำคัญที่เกิดจากอุตสาหกรรมการท่องเที่ยวคือปัญหาเรื่องขยะ เนื่องจาก

นักท่องเที่ยวเข้ามาท่องเที่ยว มากิน มาใช้ในพื้นที่อำเภอลำปาง แต่ทางเทศบาลยังขาดการจัดการที่ดี ได้เอาไปทิ้งกองรวมกันบริเวณทิศเหนือของสนามบิน ทำให้นักท่องเที่ยวที่นั่งเครื่องบินมาพบเห็น สร้างทัศนียภาพแก่นักท่องเที่ยว ดังภาพ 71 และการขาดการดูแลกิจการช่วงช่วงที่ไม่ใช่ฤดูกาลท่องเที่ยว ทำให้เกิดความเสื่อมโทรมแก่สภาพแวดล้อม ดังภาพ 72



ภาพ 71 กองขยะที่เกิดจากการบริโภคของ นักท่องเที่ยว



ภาพ 72 กิจการในช่วง low season ที่ขาดการดูแล เอาใจใส่

แต่ปัญหาดังกล่าวก็มีผู้ประกอบการ โรงแรมหลายแห่งที่รณรงค์ร่วมกันในการ แก้ไขปัญหาขยะของท้องถิ่นไป โดยการจัดตั้งถังขยะเพื่อรณรงค์ให้คนมาทิ้งขยะให้ถูกที่บริเวณ ถนนคนเดิน หรือการจัดที่เก็บขวดแก้วสำหรับนักท่องเที่ยว เพื่อให้ทิ้งถูกที่ มีการจัดแยกขยะที่ เรียบร้อย อีกทั้งยังสามารถนำเอาขวดแก้วไปใช้ประโยชน์อื่นๆ ได้อีก ดังภาพ 73 นอกจากนี้แล้วยัง ได้มีการส่งเสริมให้ผู้ที่เข้าพักใช้ปั่นโตเมื่อออกไปซื้ออาหารที่ตลาด ดังภาพ 74



ภาพ 73 ถังขยะที่รณรงค์ให้นักท่องเที่ยวทิ้งขยะให้ถูกที่



ภาพ 74 ผู้ประกอบโรงแรมรงค์ให้แขกที่เข้าพักในโรงแรมใช้ปิ่นโตเมื่อออกไปซื้ออาหาร

นอกจากปัญหาเรื่องขยะแล้วปัญหาด้านอื่นๆ ก็มีผลกระทบอย่างมากนับตั้งแต่การท่องเที่ยวเติบโตอย่างรวดเร็วในปายเช่น การก่อสร้างที่พักรุกกล้าที่ดิน คูคหิน คูคทราย การตัดไม้ขาย และการเปลี่ยนแปลงรูปแบบขายบริการทางเพศ ขยายกัญชาฝิ่นดิบและยาเสพติด ตลอดจนการเข้ามาของร้านสะดวกซื้อ เซเว่นอีเลเว่น ซึ่งผลต่อร้านค้าดั้งเดิมและร้านค้ารายย่อยของชุมชน ปัญหาเรื่องเสียงดังรบกวนคนในท้องถิ่น โดยที่รัฐไม่สามารถจัดการปัญหาที่เกิดขึ้นได้

ดังนั้นเมื่อการท่องเที่ยวส่งผลกระทบต่อตัวตนของอำเภอปายจึงทำให้เกิดความเคลื่อนไหวของคนกลุ่มหนึ่งที่ไม่ต้องการจะให้ปายกลายเป็นขยะที่เกิดจากการท่องเที่ยว ไม่ต้องการให้ปายกลายเป็นแหล่งเสื่อมโทรมจึงได้จัดการประชุมระหว่างผู้ที่มีส่วนเกี่ยวข้องกับการท่องเที่ยวของอำเภอปายเพื่อหาแนวทางร่วมกันในการพัฒนา ปรับปรุง เปลี่ยนแปลงให้ปายยังคงเสน่ห์ความ เป็นปาย ไม่กระทบกับวิถีชีวิตความเป็นอยู่ของคนในอำเภอปาย และทำให้ไม่สูญเสียรายได้ อันจะ เกิดจากการท่องเที่ยว โดยได้มีการประชุมร่วมกันหลายครั้งในช่วงเดือนตุลาคมถึงธันวาคม และได้มีการสรุปข้อเสนอจากที่ประชุมสู่เวทีสาธารณะในงานเฉลิมฉลองครบรอบ 100 ปี อำเภอปาย ภายใต้แนวคิด Green Event เนื่องจากอำเภอปาย ยังมีความสมบูรณ์ของธรรมชาติ อากาศ และ วัฒนธรรมนิยมวัฒนธรรมเป็นสิ่งที่มีความค่า และควรค่าแก่การอนุรักษ์ อำเภอปาย จึงร่วมกับจังหวัด แม่ฮ่องสอน และ ทักษภาคที่ 3 จัดงาน เฉลิมฉลอง 100 ปี อำเภอปาย พร้อมกับการรณรงค์ให้ นักท่องเที่ยว ชาวเมือง และทุกคน ที่มาปาย ได้มีส่วนร่วมในการเฉลิมฉลองและร่วม อนุรักษ์ ศิลปวัฒนธรรม รักษาสภาพแวดล้อม ธรรมชาติ ตลอดจนรณรงค์การท่องเที่ยวเชิงอนุรักษ์ อีกทั้ง เป็นการประชาสัมพันธ์ นำร่องการท่องเที่ยวเชิงอนุรักษ์เส้นทางอำเภอปาย อำเภอปางมะผ้า และ อำเภอเมือง ให้เป็นแหล่งท่องเที่ยวที่เที่ยว ได้ตลอดทั้งปี และเพื่อเสริมสร้างภาพลักษณ์ที่ดี ประชาสัมพันธ์แหล่งท่องเที่ยวที่น่าสนใจ ให้แก่ทุกอำเภอในจังหวัดแม่ฮ่องสอน ระหว่างวันที่ 26 ธันวาคม 2553 – 8 มกราคม 2554 ที่จัดขึ้นบริเวณถนนด้านหน้าที่ว่าการอำเภอปาย ได้มีการจัด เสวนาประเด็นเรื่อง “ปาย 100 ปี หยุคดั้งหลัก...เหลือवलั้ง มองหน้า สู่การก้าวเดินที่มั่นคง” โดยที่

การเสวนาดังกล่าวทำให้เห็นถึงความพยายามของคนในท้องถิ่นที่ต้องการหาแนวทางในการเป็นอยู่ของปาย ให้ปายสามารถที่จะอยู่ได้ในสภาวะการณ์ปัจจุบัน ประเด็นสำคัญที่ได้มีการพูดคุยกันในหลายๆครั้ง มี 4 ประเด็นสำคัญที่ควรเร่งในการพัฒนาร่วมกันของหน่วยงานทุกภาคส่วน ได้แก่ 1) การธำรงรักษาศิลปวัฒนธรรม ประเพณี 2) การอนุรักษ์ธรรมชาติและสิ่งแวดล้อม 3) การปลูกฝังให้เยาวชนเข้าใจ ตระหนัก ในวิถีวัฒนธรรม ความเป็นปาย และสืบทอดต่อไป 4) มีระบบการจัดการการท่องเที่ยวเหมาะสม พอดี พอเพียง ดังภาพ 75



ภาพ 75 งานเสวนา “ปาย 100 ปี หยุดดั้งหลัก...เหลือवलั้ง มองหน้า สู่การก้าวเดินที่มันคง”

ทรัพยากรการท่องเที่ยว

เมื่อต้องการโหยหาความเป็นปายกลับคืนมา ทรัพยากรการท่องเที่ยวของปาย ในช่วงนี้จึงเน้นในเรื่องของการโหยหาความเป็นปายที่ผ่านมา มีการเขียนเรื่องเล่าเพื่ออ้างอิงถึงความเป็นปายที่สงบ สวยงาม เป็นเมืองที่มีศิลปวัฒนธรรมที่งดงาม เป็นเมืองที่มีความหลากหลายทางชาติพันธุ์ ผู้คนที่อาศัยอยู่ในปายมีอัธยาศัยที่ดี นอกจากนี้แล้วแหล่งท่องเที่ยวต่างๆ ยังถูกผูกโยงกับเรื่องราวในเชิงของประวัติศาสตร์ ทำให้แหล่งท่องเที่ยวมีความเป็นมาที่น่าสนใจ และสามารถที่จะดึงดูดนักท่องเที่ยวได้ เช่นหมู่บ้านจีนฮ่อหมู่บ้านสันติชน ได้รับทุนอุดหนุนจากสำนักงานส่งเสริมการวิจัย (สกว) ในการเขียนคำอธิบายสิ่งก่อสร้างในเชิงวัฒนธรรมของหมู่บ้าน ได้แก่ การได้ชิงชา บ้านดิน ซึ่งทำให้นักท่องเที่ยวสามารถศึกษาประวัติความเป็นมาของหมู่บ้าน สิ่งก่อสร้างที่สร้างขึ้น ซึ่งเชื่อมโยงสู่ความเป็นเงินของคนจีนกลุ่มดังกล่าวได้เป็นอย่างดี โดยชาวบ้านกลุ่มนี้ได้นำเอาความเป็นเงินของตนเองมาแสดงผ่านสิ่งก่อสร้าง วิถีชีวิต ดังภาพ 76



ภาพ 76 บ้านดินหรืออิฐฝาง ที่ได้สร้างขึ้นเพื่อจัดแสดงแก่นักท่องเที่ยว ปัจจุบันได้เปิดเป็นห้องพัก
รับรองนักท่องเที่ยว

กิจกรรมการท่องเที่ยว

เมื่อเริ่มเข้าสู่การโยกหาความเป็นปาย กิจกรรมการท่องเที่ยวที่ยังคงตามกระแสที่เน้นกิน เที่ยว ถ่ายรูป ก็ยังคงก้าวต่อไป แต่กิจกรรมที่ชาวปายได้ผลิตซ้ำขึ้นมาและเปิดโอกาสให้คนภายนอกชุมชนซึ่งก็คือนักท่องเที่ยวได้มีโอกาสเข้ามาร่วมกิจกรรมนั้นๆ ก็คืองานประเพณีต่างๆ เช่น งานดับไฟเทียน งานปอยสา่งลอง งานกาดหลู่ ซึ่งงานประเพณีดังกล่าวพยายามที่จะบอกแก่นักท่องเที่ยวว่า ปายมีอย่างอื่นที่น่าท่องเที่ยวมากกว่าการ กิน เที่ยว แล้วก็ถ่ายรูป อีกทั้งยังแสดงให้เห็นว่าคนปายมีวัฒนธรรมประเพณีที่ดีงาม ควรค่าแก่การรักษาาร่วมกันของคนปาย

ครูหนุ่ม พิธีกรผู้ดำเนินรายการกล่าวถึงการจัดงานดับไฟเทียนที่จัดขึ้นที่วัดหลวงว่า “งานดังกล่าวเป็นงานประเพณีของชาวไทยใหญ่ที่จะจัดขึ้นในทุกๆปีหลังจากออกพรรษาเพื่อแสดงให้คนไทยใหญ่ทราบว่าเราได้ออกจากช่วงออกพรรษาแล้ว ดังนั้นวัดไทยใหญ่ทั่วทั้งอำเภอก็จะมีการจัดงานเฉลิมฉลองกันในแบบไทยใหญ่ ภายในงานก็จะมีการแสดงของชาวไทยใหญ่ มีดนตรีของชาวไทยใหญ่ (ดนตรีสากล) อีกทั้งพิธีกรบนเวทีจะต้องแต่งตัวและพูดภาษาไทยใหญ่ แต่ก็จะมีภาษาไทยเพราะมีนักท่องเที่ยวชาวไทยเข้ามาร่วมงานด้วย งานประเพณีดังกล่าวทำให้เห็นว่าคนไทยใหญ่ในปายมีจำนวนมากและพวกเขาก็เป็นคนยึดมั่นในศาสนา อีกทั้งก็ทำให้นักท่องเที่ยวได้เรียนรู้ประเพณีไทยใหญ่อีกด้วย”

นอกจากนี้แล้วยังมีกิจกรรมส่งเสริมการท่องเที่ยวอื่นๆ ที่ถูกจัดขึ้นเพื่อหวังนึกถึงอดีตแม้ว่ากิจกรรมนั้นๆ จะไม่ได้เป็นอัตลักษณ์ของปาย เช่นหมู่บ้านจินยูนนานบ้านสันติชล ได้มีกิจกรรมส่งเสริมการท่องเที่ยวเช่น จั๊มบ้า โถ้ชิงช้า ยิงธนู ถ่ายรูปภาพด้วยชุดแต่งกายของจีน กิจกรรมดังกล่าวเป็นการสร้างอัตลักษณ์ใหม่ให้กับปาย ว่าเป็นเมืองที่มีความเป็นจีนอยู่ในท้องถิ่น

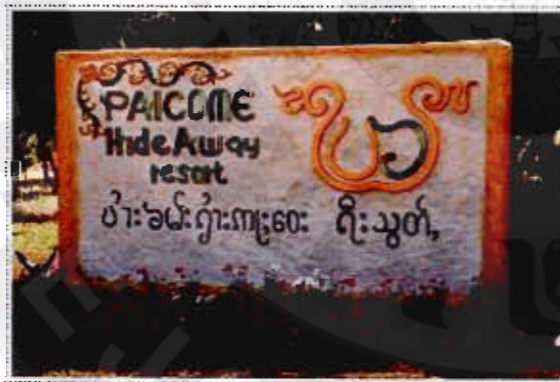


ต้นฉบับไม่มีหน้านี้

นักท่องเที่ยวที่เน้นที่จะซึมซาบความเป็นปายมากกว่าที่จะพักที่พักรที่มีราคาแพงและสร้างขึ้นในแบบตะวันตก เช่นบ้านดินของหมู่บ้านยูนนานที่เปิดบริการเป็นห้องพักสำหรับนักท่องเที่ยวที่ชื่นชอบบรรยากาศแบบจีนยูนนาน บ้านพักแบบโฮมสเตย์ที่ยังคงมีนักท่องเที่ยวพักอยู่จำนวนมากแม้ว่าจะมีบ้านพักแบบอื่นขึ้นขึ้นตอบสนองความต้องการของนักท่องเที่ยว ดังภาพที่ 77 นอกจากนี้ยังมีการแต่งกายของพนักงานที่ให้บริการแก่นักท่องเที่ยวที่ต้องการแสดงให้เห็นถึงความต้องการให้ปายเป็นแบบใด ดังภาพ 78



ภาพ 77 บ้านพักแบบแบบดินที่เปิดให้บริการเป็นบ้านพักในปี 2553



ภาพ 78 รีสอร์ทที่มีผู้ขายเป็นชาวไค ทั้งสถาปัตยกรรมและการแต่งกายของพนักงาน

ร้านขายของที่ระลึก

สินค้าของที่ระลึกประเภทโปสการ์ด ที่เป็นภาพถ่าย ภาพวาด ที่สะท้อนให้เห็นถึงความต้องการกลับไปเป็นปายเหมือนเมื่อในอดีต ทำให้กลุ่มนักท่องเที่ยวบางกลุ่มที่เคยประทับใจปายที่เป็นเมืองที่เงียบสงบ เรียบง่ายคิดถึงบรรยากาศเดิมๆ ที่เคยพบเมื่อหลายปีที่ผ่านมา นอกจากนี้

แล้วสินค้าประเภทเสื้อยืดก็มีการเปลี่ยนแปลงข้อความที่เขียนข้างหน้าเสื้อเช่นเดียวกับโปสการ์ด ดังภาพ 79 และภาพ 80



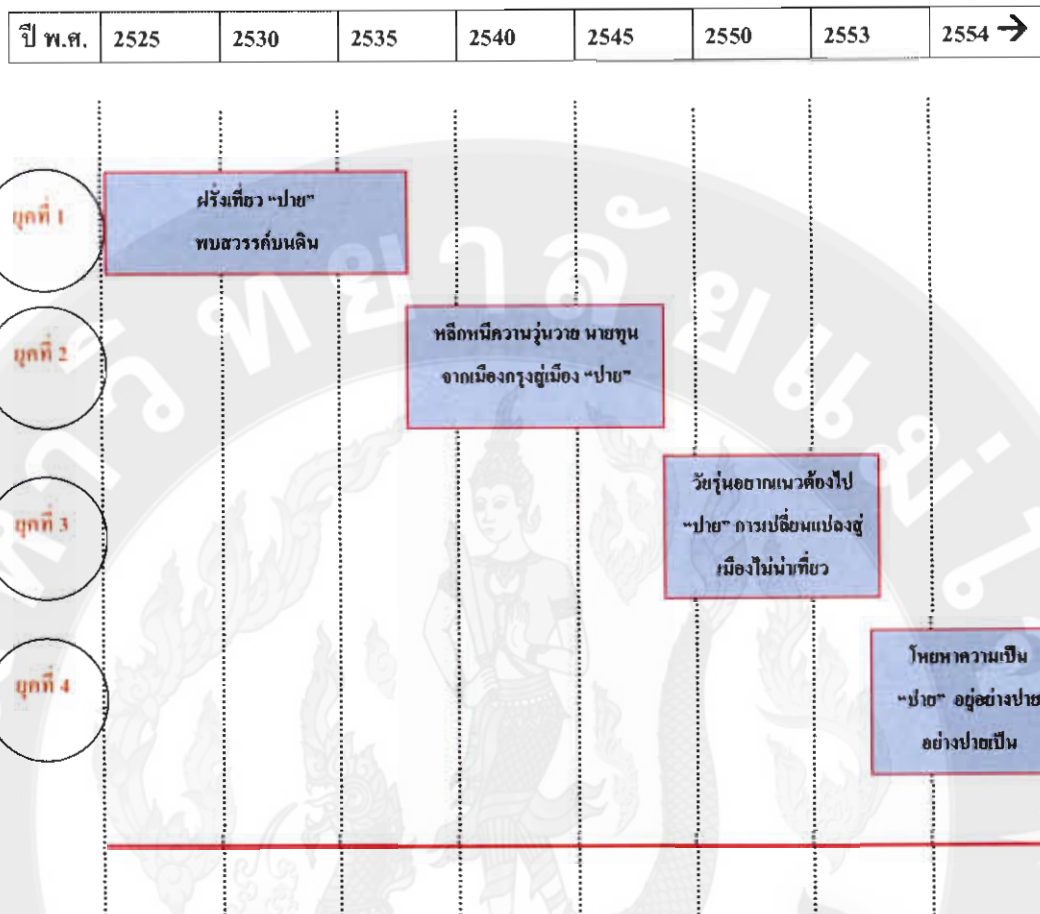
ภาพ 79 โปสการ์ดที่เขียนเรื่องราวปายในอดีต ภาพ 80 เสื้อยืดที่เขียนถึงประวัติอำเภอปาย

บริการนำเที่ยว

บริษัทนำเที่ยวในปายปัจจุบันมีจำนวนประมาณ 20 บริษัท ที่มีรูปแบบในการนำเที่ยวที่ไม่แตกต่างกันตามเส้นทางต่างๆรอบปาย อีกทั้งเริ่มมีเส้นทางที่เน้นการศึกษาวัฒนธรรมของท้องถิ่นปาย เช่นการไปเที่ยววัดที่สร้างขึ้นเป็นแห่งแรกในปาย ไปเที่ยวแบบเรียนรู้วัฒนธรรมของกลุ่มชาติพันธุ์ในพื้นที่ปาย เป็นต้น

สรุปการสังเคราะห์ภาพรวม

จากที่กล่าวมาข้างต้นได้แสดงให้เห็นถึงพัฒนาการการท่องเที่ยวปายที่สามารถแบ่งออกได้เป็น 4 ยุคสำคัญได้แก่ ยุคที่ 1 Theme ฝรั่งเศสเที่ยว “ปาย” พบสวรรค์บนดิน (ประมาณปีพ.ศ. 2525) ยุคที่ 2 Theme หลีกหนีความวุ่นวาย นายทุนจากเมืองกรุงสู่เมือง “ปาย” (พ.ศ. 2537-2548) ยุคที่ 3 Theme วัยรุ่นไทยอยากแนวต้องไป “ปาย” การเปลี่ยนแปลงสู่เมืองไม่น่าเที่ยว (พ.ศ. 2548-2552) และยุคที่ 4 Theme โหยหาความเป็น “ปาย” อยู่อย่างปาย อย่างปายเป็น (พ.ศ. 2553 – ปัจจุบัน) โดยที่ผู้วิจัยได้ตั้งชื่อเรื่อง (Theme) ตามสภาพการณ์ที่เกิดขึ้นในแต่ละช่วงเวลา ที่ได้เน้นย้ำให้ความสำคัญและแสดงให้เห็นถึงปรากฏการณ์การท่องเที่ยวในแต่ละช่วงเวลา โดยนักท่องเที่ยวคนในชุมชนและผู้ประกอบการ ดังภาพ 81



ภาพ 81 แสดงพัฒนาการการท่องเที่ยวอำเภอปายโดยแบ่งเป็นช่วงเวลา 4 ช่วงยุค

จากแผนภาพสะท้อนให้เห็นพัฒนาการการท่องเที่ยวของปายเริ่มต้นจากการเป็นเมืองผ่านของนักเดินทางที่ต้องการเดินทางไปจังหวัดแม่ฮ่องสอน ยุคที่ 1 Theme ฝรั่งชื่อ “ปาย” พบสวรรคคบนดิน (พ.ศ. 2525 - 2537) ปายในช่วงแรกเป็นปายที่น่าหลงใหลแก่นักท่องเที่ยวชาวต่างประเทศเนื่องจากมีทัศนียภาพที่งดงาม มีธรรมชาติที่บริสุทธิ์ มีดิน น้ำ ป่าไม้ ที่อุดมสมบูรณ์ทำให้เหมาะแก่กิจกรรมการท่องเที่ยวเชิงนิเวศและการท่องเที่ยวแบบผจญภัย ความงามดังกล่าวทำให้ปายได้รับการขนานนามว่าเป็นสวรรคคบนดิน ยุคที่ 2 Theme หลิกหนีความวุ่นวาย นายทุนจากเมืองกรุงสู่เมือง “ปาย” (พ.ศ. 2537 - 2548) เมื่อมีการเข้ามาของนักท่องเที่ยวมากขึ้นอีกทั้งเป็นนักท่องเที่ยวชาวไทย คนปายจึงเริ่มปรับตัวที่จะหันมาประกอบธุรกิจเล็กเพื่อรองรับกลุ่มคนดังกล่าวได้มีการเปิดร้านอาหาร ร้านค้า และที่พักชั่วคราวจนพัฒนามาเป็นเกสต์เฮาส์ โรงแรมและรีสอร์ท นอกจากนี้แล้วปายยังถูกทำให้กลายเป็นที่รู้จักแก่คนทั่วไปโดยมีหนังสือแนะนำเที่ยว ภาพยนตร์ ฟีลคเก็ตบุ๊ก สื่อออนไลน์ต่างๆ ถ่ายทอดความเป็นปายในมุมมองที่สวยงาม จนทำให้จำนวนของ

นักท่องเที่ยวที่เพิ่มขึ้นในทุกๆปี สามารถที่จะยืนยันได้ว่าปายเป็นพื้นที่เป้าหมายในการท่องเที่ยวของนักท่องเที่ยวทั้งชาวไทยและชาวต่างประเทศ

ยุคที่ 3 Theme วิทยุรุ่นไทยอยากแนวคั้งไป “ปาย” การเปลี่ยนแปลงสู่เมืองไม่น่าเที่ยว (พ.ศ. 2548-2552) เมื่อนายทุนได้เข้ามาประกอบธุรกิจได้ส่งผลกระทบต่อความเป็นท้องถิ่นปายอย่างหลีกเลี่ยงไม่ได้ นักท่องเที่ยวที่เข้ามาจนเกิดการรองรับได้ของพื้นที่ สินค้าและบริการที่ตอบสนองความต้องการของนักท่องเที่ยวไม่ทัน ทำให้เกิดการเร่งผลิตเพื่อขายให้เพียงพอในฤดูกาลถัดไป สิ่งนั้นๆ ได้ส่งผลกระทบต่อปายทั้งในด้านเศรษฐกิจ แม้ว่าการท่องเที่ยวจะทำให้เกิดการจ้างงาน เกิดรายได้จำนวนมากแก่คนในท้องถิ่นแต่ปัญหาที่สะท้อนกลับมาก็คือค่าครองชีพที่สูงขึ้นทางด้านวัฒนธรรม ชาวปายไม่อาจจะปฏิเสธวัฒนธรรมตะวันตกที่เข้ามาพร้อมๆกับกลุ่มนักท่องเที่ยวที่เข้ามาท่องเที่ยว กลุ่มผู้ประกอบการจากเมืองกรุงที่เข้ามาทำธุรกิจในปายได้ จนทำให้คนปายรับเอาวัฒนธรรมภายนอกจนละเลยวัฒนธรรมของตนเองไป ซึ่งทำให้วิถีชีวิตของคนปายเปลี่ยนไป ทางด้านสังคม ปายถูกทำให้กลายเป็นสังคมเมืองปาย คนปายเปลี่ยนวิถีชีวิตความเป็นอยู่ของตนเองอยู่ร่วมกับคนนอกที่เข้ามาทำธุรกิจ เข้ามาแย่งชิงผลประโยชน์ เข้ามาแย่งชิงทรัพยากรด้วยความหิวกระหาย ไม่ไว้ว่างใจและถูกเอาเปรียบ

ยุคที่ 4 Theme โหยหาความเป็น “ปาย” อยู่อย่างปาย อย่างปายเป็น (พ.ศ. 2553-ปัจจุบัน) แม้ว่าการท่องเที่ยวที่เข้ามาในปายแม้ว่าจะส่งผลดีต่อการจ้างงานแก่คนในท้องถิ่นสามารถสร้างรายได้แก่ชุมชนได้ แต่การท่องเที่ยวยังได้ส่งผลกระทบต่อตัวตนของอำเภอปายจึงทำให้เกิดความเคลื่อนไหวของคนกลุ่มหนึ่งที่ไม่ต้องการจะให้ปายกลายเป็นขยะที่เกิดจากการท่องเที่ยว และเกิดความพยายามที่จะโหยหาความเป็นปายในอดีตมาเติมเต็มความเป็นปายที่ขาดหายไป

ความเข้าใจในพัฒนาการการท่องเที่ยวสามารถที่จะนำไปสู่ความเข้าใจในรายละเอียดของการท่องเที่ยวของปายได้อย่างชัดเจนขึ้น ทั้งในเรื่องของอัตลักษณ์การท่องเที่ยวหรือการสร้างควมหมายทางสัญลักษณ์วัฒนธรรมเพื่อการท่องเที่ยว ที่จะกล่าวถึงในบทต่อไป ว่าสิ่งนั้นๆ เกิดขึ้นมาได้เนื่องจากบริบทอะไร อย่างไร เพราะเหตุใด

จากการศึกษาพัฒนาการการท่องเที่ยวสามารถยกระดับข้อมูล (Inductive Data Method) จากการสังเกตการณ์ปรากฏการณ์การท่องเที่ยวในแต่ละช่วงเวลาทำให้ได้ข้อเสนอ (Proposition) ว่า องค์ประกอบการท่องเที่ยวเป็นเงื่อนไขสำคัญที่สุดที่ดึงดูดใจนักท่องเที่ยวให้ไปเที่ยวที่อำเภอปาย การเปลี่ยนแปลงในองค์ประกอบการท่องเที่ยวในแต่ละองค์ประกอบหรือหลายองค์ประกอบส่งผลกระทบต่อเปลี่ยนแปลงของการท่องเที่ยวในอำเภอปาย การเปลี่ยนแปลงองค์ประกอบการท่องเที่ยวเป็นผลจากการทำทางสังคมของผู้ประกอบการ ชุมชนและนักท่องเที่ยว

ซึ่งการกระทำทางสังคมของกลุ่มคนดังกล่าว ส่งผลต่อการเปลี่ยนแปลงและการดำรงอยู่ของการ
ท้องถิ่น

